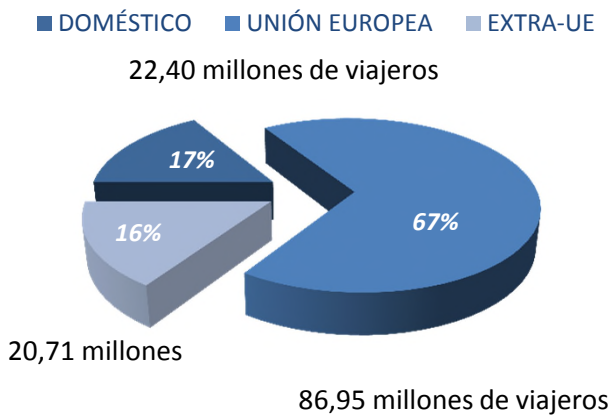
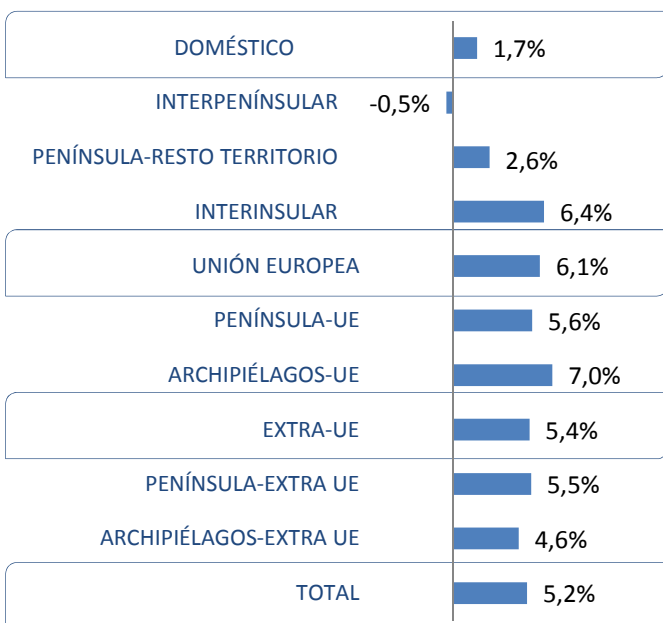


Análisis de la evolución del tráfico aéreo comercial en España

Distribución del tráfico de pasajeros por mercado

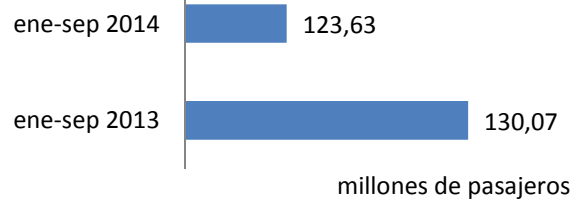


Variación interanual de los pasajeros en los corredores aéreos en España



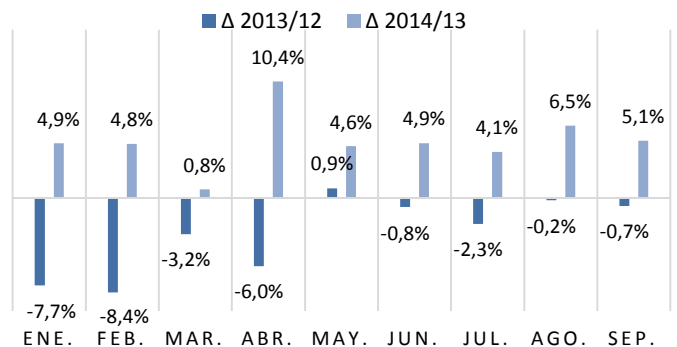
enero-septiembre 2014

Entre enero y septiembre de 2014 el número de pasajeros en vuelos comerciales en el mercado aéreo español creció un 5,2%, hasta llegar a los 130,07 millones



La recuperación del tráfico supuso que durante los primeros nueve meses viajaron en avión en España 6,45 millones de pasajeros más que en el mismo período de 2013

Tasas variación tráfico



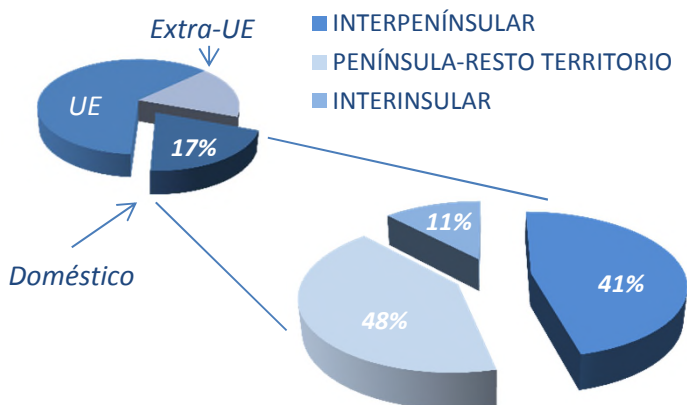
Todos los meses se da una mejora del tráfico respecto al año pasado.

Con relación al mismo periodo de 2013, todos los corredores internacionales aumentan el volumen de pasajeros transportados en sus rutas.

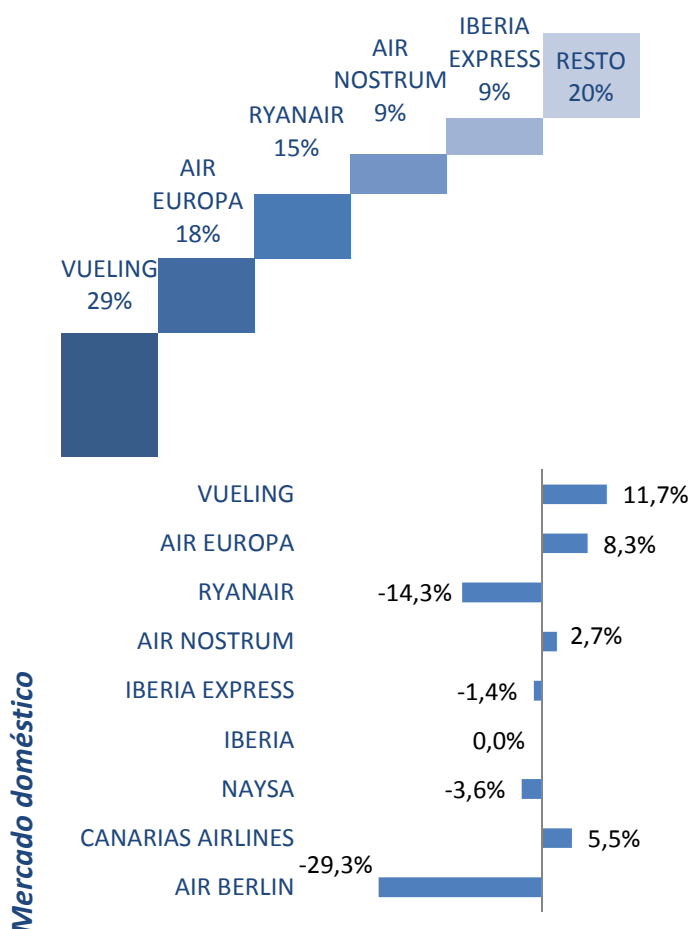
Incluso el tráfico doméstico, el que más se ha resentido con la crisis, muestra palpables signos de recuperación.

Análisis del mercado aéreo doméstico

Distribución del tráfico de pasajeros en el mercado doméstico



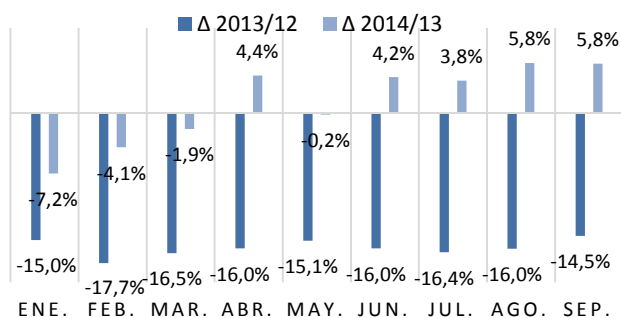
Cuota y variación interanual de las principales compañías en el mercado doméstico



22,40 millones de viajeros en el mercado doméstico durante los primeros nueve meses de 2014

La crisis económica y la entrada en funcionamiento de diversas líneas AVE hacen que este mercado haya sido el de peor comportamiento en los últimos tiempos. No obstante, se advierte un cambio de tendencia y ya en abril aumentó el tráfico doméstico por primera vez desde septiembre de 2011. En septiembre el tráfico ha crecido un 5,8%

Tasas variación tráfico



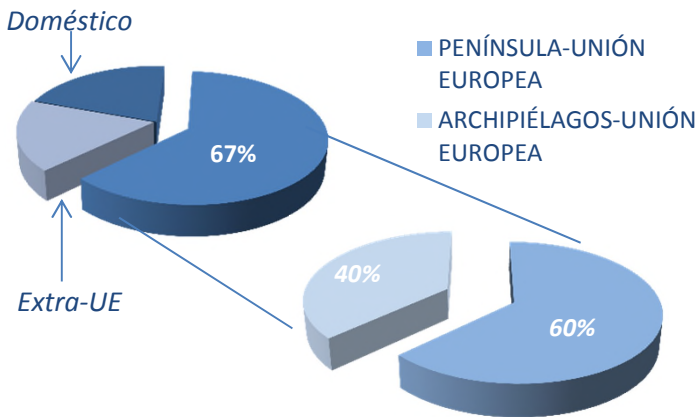
Compañías

Vueling fue líder en el mercado doméstico español, trasladando 6,55 millones de pasajeros en estas rutas los primeros nueve meses de 2014, 687 mil más que el año pasado. Air Europa creció un 8,3% en este mercado, hasta alcanzar 3,95 millones de viajeros.

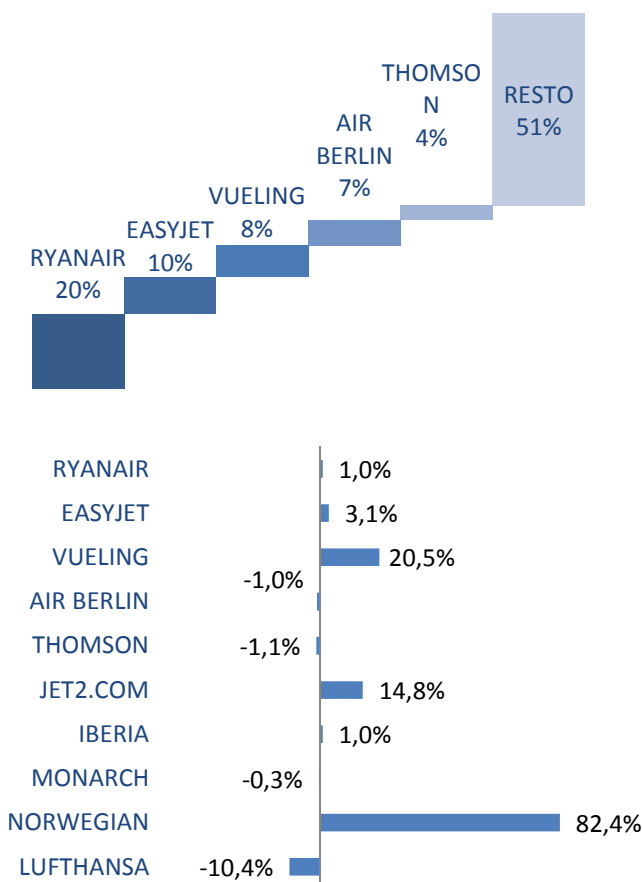
Por otro lado, respecto al año pasado, Ryanair ha visto caer su tráfico un 14,3%, perdiendo 568 mil pasajeros y Air Berlin un 29,3%, dejando de transportar a 228 mil viajeros en sus rutas domésticas.

Análisis del mercado aéreo España-Unión Europea

Distribución del tráfico de pasajeros con la Unión Europea



Cuota y variación interanual de las principales compañías en el mercado Unión Europea

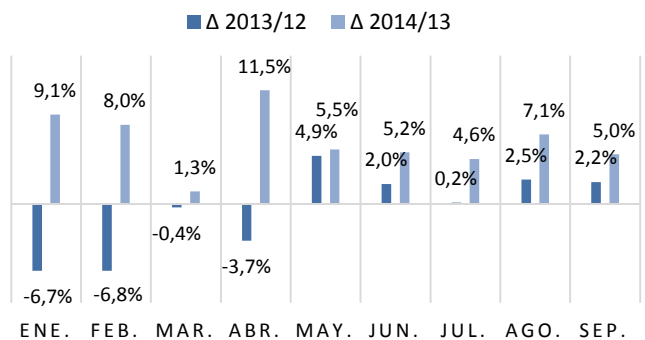


86,95 millones de viajeros en las rutas con la Unión Europea durante los primeros nueve meses de 2014

El mercado con la Unión Europea, el más importante para España, creció un 6,1% durante los primeros nueve meses de 2014, ganando 5 millones de pasajeros.

Las conexiones entre la península y los países de la Unión crecieron un 5,6% y las rutas con origen en los archipiélagos crecieron un 7,0%.

Tasas variación tráfico



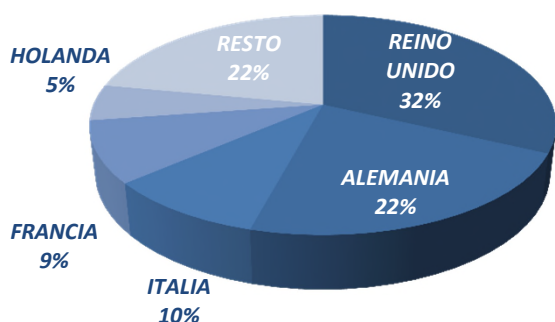
Compañías

Ryanair siguió siendo líder en este segmento, con un volumen de tráfico similar al del año pasado (17,38 millones de viajeros)

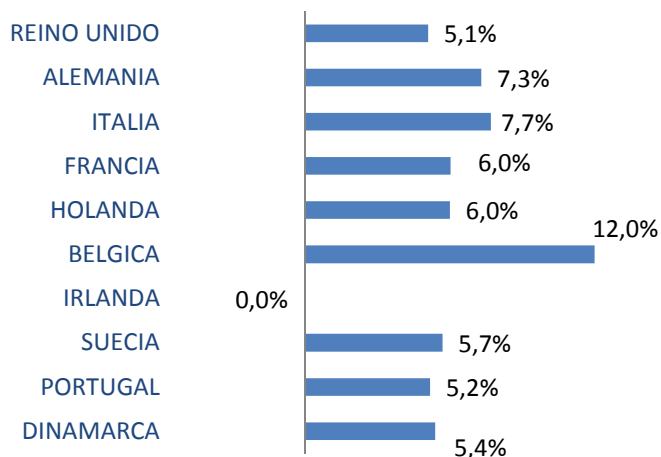
Las compañías con mejor comportamiento en estas rutas son: Vueling, que crece un 20,5% en el periodo, alcanzando los 7,20 millones de pasajeros y Norwegian, que gana 1,16 millones de viajeros, hasta alcanzar los 2,56 millones. Entre las 10 primeras compañías en el mercado, Air Berlin (-1,0%), Thomson (-1,1%), Monarch (-0,3%) y Lufthansa (-10,4%) presentan tasas negativas de evolución del tráfico.

Análisis del mercado aéreo España-Unión Europea (2)

Distribución del tráfico con la Unión Europea por país de destino



Variación interanual del tráfico con los principales destinos europeos



Destinos

Respecto al primeros nueve meses del año pasado el tráfico creció con los diez principales destinos en la Unión Europea, salvo con Irlanda, donde se mantuvo estacionario.

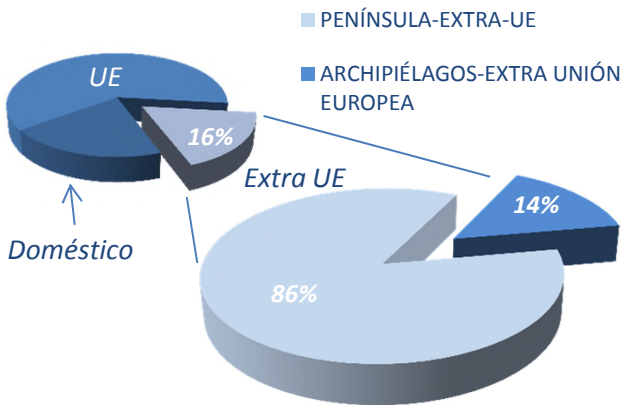
El tráfico con Reino Unido (32% de cuota) creció un 5,1% mientras que con Alemania (22% de cuota) lo hizo un 7,3%.

El número de pasajeros con destino Reino Unido aumentó en 1,35 millones de pasajeros y el tráfico con Alemania ganó 1,31 millones de pasajeros

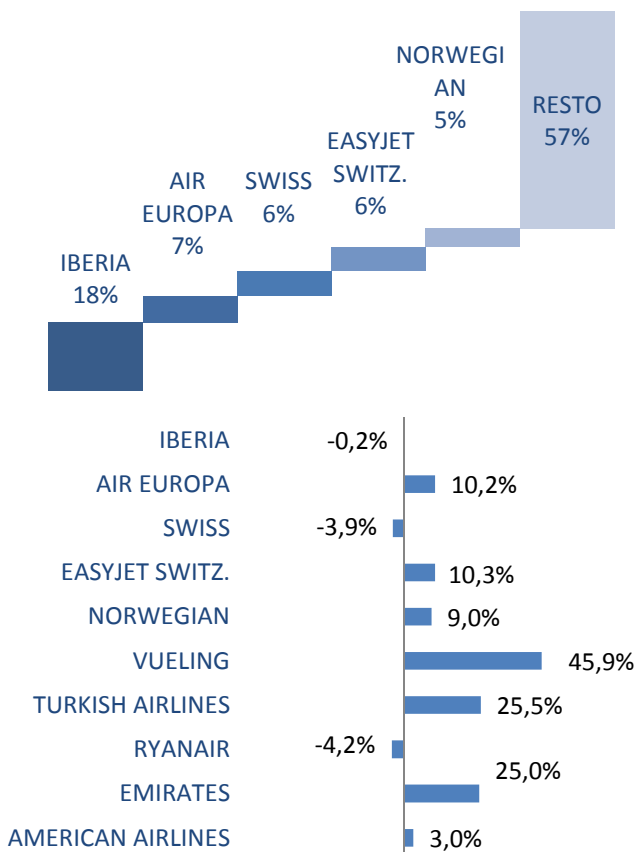
Además de los dos mercados principales se comportaron especialmente bien los corredores que unen España con Italia (que creció un 7,7% y ganó 590 mil pasajeros) y con Bélgica (que creció un 12,0% y ganó 417 mil viajeros). El número de pasajeros desde Francia aumentó un 6,0% (445 mil pasajeros).

Análisis del mercado aéreo España-extra UE

Distribución del tráfico de pasajeros extra-Unión Europea



Cuota y variación interanual de las principales compañías en el mercado extra-Unión Europea

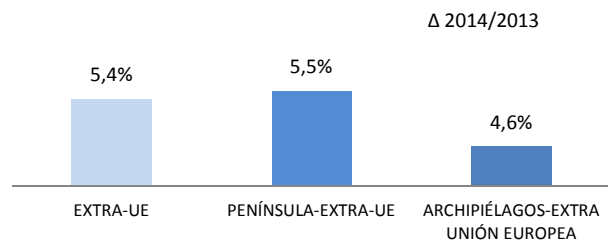


20,71 millones de viajeros en las rutas con los países no comunitarios entre enero y septiembre de 2014

El mercado España-extra UE creció un 5,4% en este período, ganando 1,06 millones de viajeros.

La mayor parte de los viajeros (86%) volaron desde aeropuertos peninsulares.

Tasas variación tráfico



El tráfico extra-Unión Europea con las islas ha crecido un 4,6%, algo menos que los enlaces desde la península, que lo hicieron un 5,5%.

Compañías

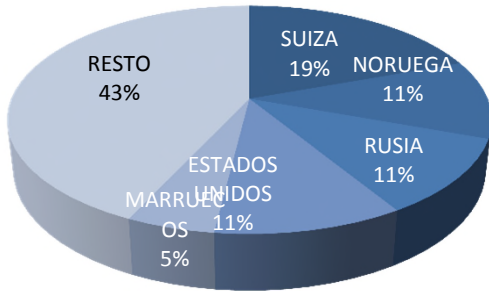
Iberia volvió a ser líder, con 3,72 millones de viajeros en el período, una cifra similar a la de 2013.

Air Europa presenta un buen comportamiento en este mercado en lo que va de año, creciendo un 10,2% y ganando 136 mil viajeros en estas rutas, lo que la lleva a ser la segunda aerolínea del mercado

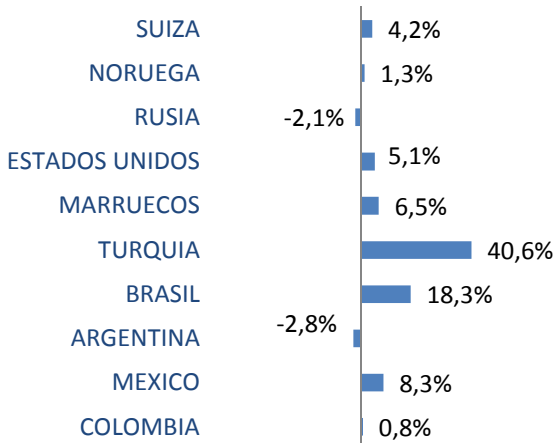
La tercera en el ranking, Swiss ve caer su tráfico un 3,9%, perdiendo 54 mil pasajeros.

Análisis del mercado aéreo España-extra UE (2)

Distribución del tráfico extra-Unión Europea por país de destino



Variación interanual del tráfico con los principales destinos extracomunitarios



* EUROPA NO UE
SUIZA, NORUEGA, RUSIA, TURQUÍA, UCRAANIA, ISLANDIA, BIELORRUSIA, MOLDAVIA, REPUBLICA DE SERBIA, MACEDONIA

LATINOAMÉRICA
COLOMBIA, MEXICO, PERU, CHILE, REPUBLICA DOMINICANA, VENEZUELA, CUBA, ECUADOR, COSTA RICA, PANAMA, BOLIVIA, GUATEMALA, URUGUAY, PUERTO RICO, GUADALUPE, GUYANA FRANCESA

ÁFRICA
MARRUECOS, ARGELIA, SENEGAL, EGIPTO, CABO VERDE, TUNEZ, GUINEA ECUATORIAL, MAURITANIA, ANGOLA, GAMBIA, NIGERIA, GHANA, LIBIA, GUINEA CONAKRY, RUANDA, SUDÁFRICA, SIERRA LEONA, NAMIBIA, BURKINA FASO, CAMERUN, KENIA

NORTEAMÉRICA
ESTADOS UNIDOS, CANADA

ORIENTE MEDIO
EMIRATOS ÁRABES UNIDOS, ISRAEL, QATAR, JORDANIA, ARABIA SAUDITA, BAHRAIN

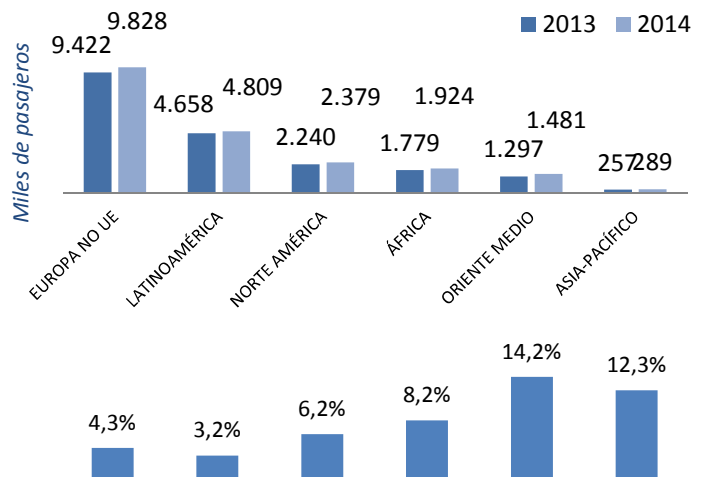
ASIA-PACÍFICO
SINGAPUR, TAILANDIA, CHINA, COREA, PAKISTAN, UZBEKISTAN, PAPUA NUEVA GUINEA, AFGANISTAN, AZERBAIYAN, HONG KONG (CHINA), INDIA

Destinos

Dentro de los destinos no comunitarios Suiza fue el país con mayor número de viajeros, 4,03 millones entre enero y septiembre, un 4,2% más que en 2013.

Respecto a los destinos que más crecieron: el número de pasajeros con destino Turquía aumentó en 260 mil pasajeros y el tráfico con Brasil ganó 107 mil pasajeros.

Pasajeros y variación interanual del tráfico por zona de destino*



Los pasajeros con destino Europa no comunitaria supusieron este semestre el 48% del total en este mercado, creciendo un 4,3% respecto al periodo enero-septiembre de 2013.

El mercado latinoamericano, un 23% del total, creció un 3,2%, mientras el norteamericano, que supone el 12% del total, creció un 6,2%. Los destinos africanos (8% del total de viajeros) crecieron un 8,2%, las rutas con Oriente medio lo hicieron un 14,2% y los destinos asiáticos un 12,3%.

Anexo 1

Pasajeros comerciales* en los distintos mercados

Pasajeros comerciales septiembre 2014

	Pasajeros septiembre	% del mercado	Δ respecto 2013	
DOMÉSTICO	2.741.014	15,9%		5,8%
INTERPENÍNSULAR	1.092.082	39,8%		4,0%
PENÍNSULA-RESTO TERRITORIO	1.364.006	48,7%		7,1%
INTERINSULAR	284.926	10,4%		6,6%
UNIÓN EUROPEA	11.825.766	68,7%		5,0%
PENÍNSULA-UNIÓN EUROPEA	6.988.231	59,1%		5,7%
ARCHIPIÉLAGOS-UNIÓN EUROPEA	4.837.535	40,9%		4,1%
EXTRA-UE	2.638.600	15,3%		4,9%
PENÍNSULA-EXTRA-UE	2.279.380	86,4%		5,5%
ARCHIPIÉLAGOS-EXTRA UNIÓN EUROPEA	359.220	13,6%		1,3%
Total	17.205.380	100,0%		5,1%

Pasajeros comerciales enero- septiembre 2014

	Pasajeros ene-sep	% del mercado	Δ respecto 2013	
DOMÉSTICO	22.398.983	17,2%		1,7%
INTERPENÍNSULAR	9.220.596	41,2%		-0,5%
PENÍNSULA-RESTO TERRITORIO	10.735.121	47,9%		2,6%
INTERINSULAR	2.443.266	10,9%		6,4%
UNIÓN EUROPEA	86.955.088	66,9%		6,1%
PENÍNSULA-UNIÓN EUROPEA	52.591.202	60,5%		5,6%
ARCHIPIÉLAGOS-UNIÓN EUROPEA	34.363.886	39,5%		7,0%
EXTRA-UE	20.709.346	15,9%		5,4%
PENÍNSULA-EXTRA-UE	17.752.531	85,7%		5,5%
ARCHIPIÉLAGOS-EXTRA UNIÓN EUROPEA	2.956.815	14,3%		4,6%
Total	130.074.336	100,0%		5,2%

* Pasajero comercial: aquel que paga billete por volar.
Tráfico regular y chárter