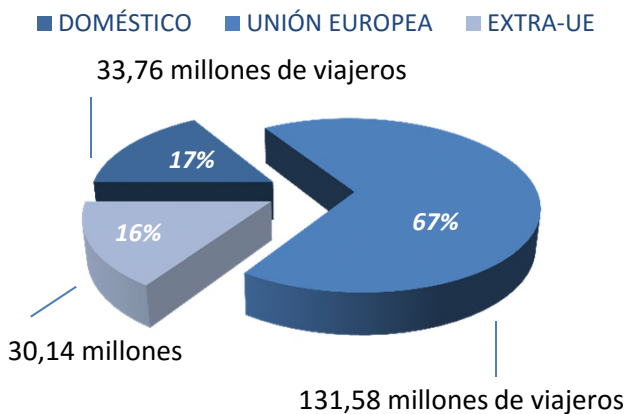
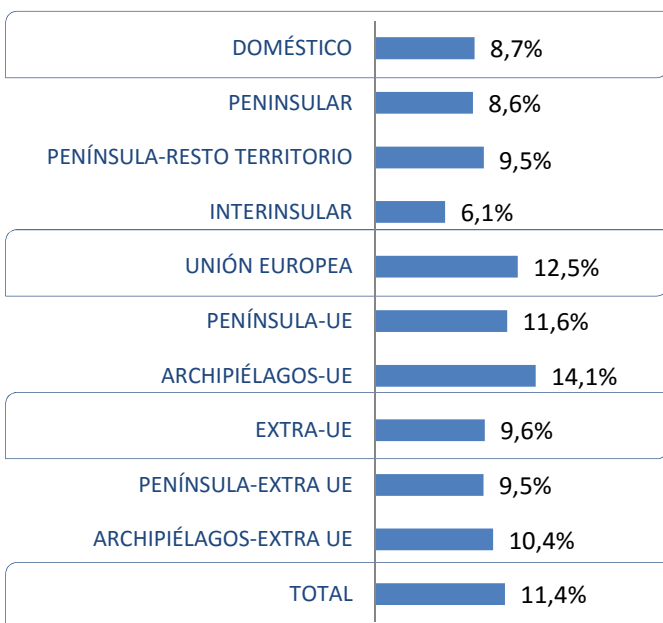


Análisis de la evolución del tráfico aéreo comercial en España

Distribución del tráfico de pasajeros por mercado

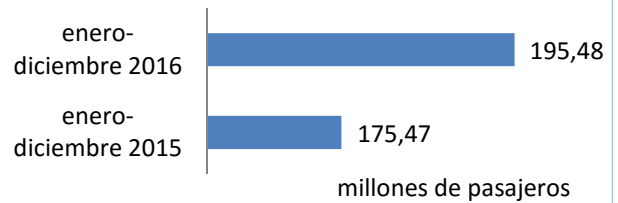


Variación interanual de los pasajeros en los corredores aéreos en España



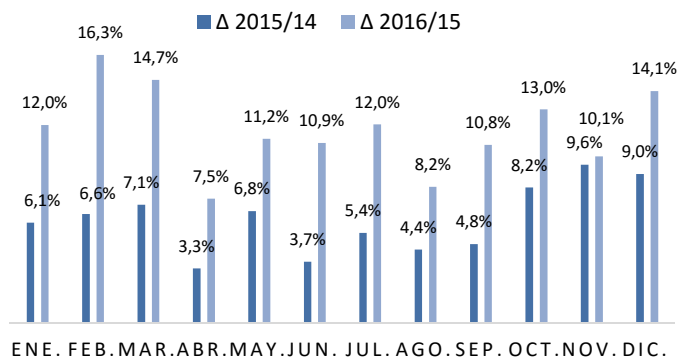
enero-diciembre 2016

Entre enero y diciembre de 2016 el número de pasajeros en vuelos comerciales en el mercado aéreo español creció un 11,4%, hasta llegar a los 195,48 millones



Durante 2016 viajaron en avión en España 20 millones de pasajeros más que en 2015

Tasas variación tráfico



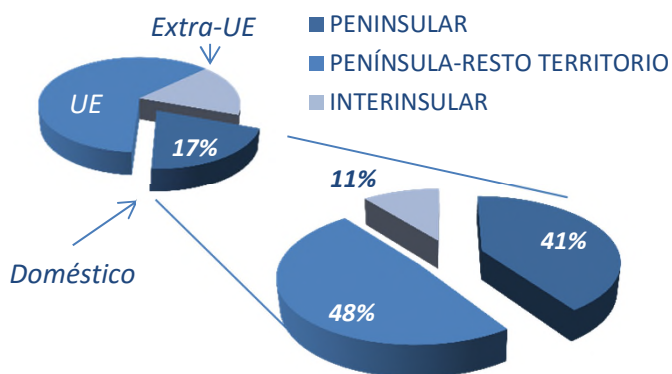
Se produce una mejora del tráfico respecto al año pasado en todos los corredores.

Con relación a 2015, todos los corredores aumentan el volumen de pasajeros transportados en sus rutas.

Especialmente llamativa es la recuperación del tráfico doméstico, que era el que más se había resentido con la crisis.

Análisis del mercado aéreo doméstico

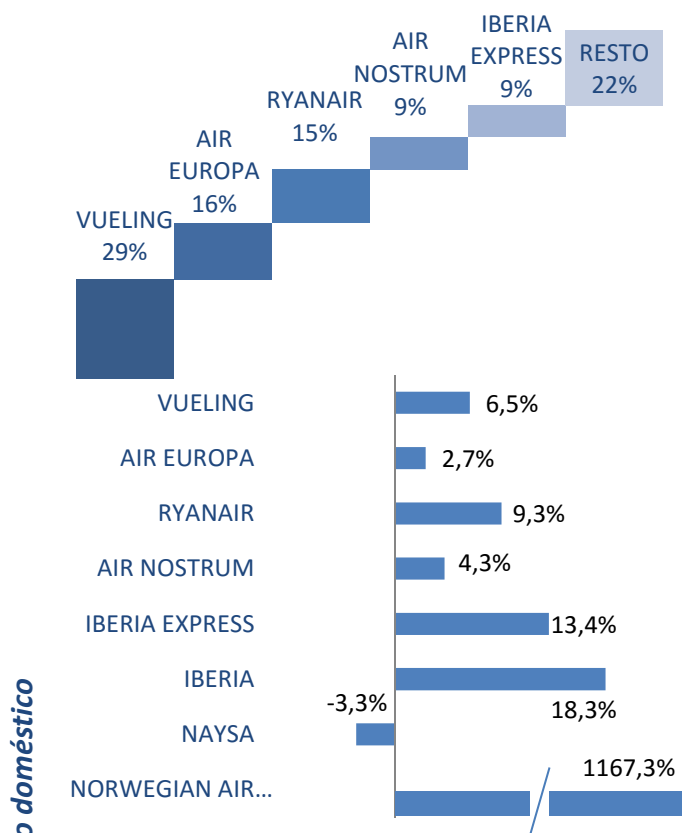
Distribución del tráfico de pasajeros en el mercado doméstico



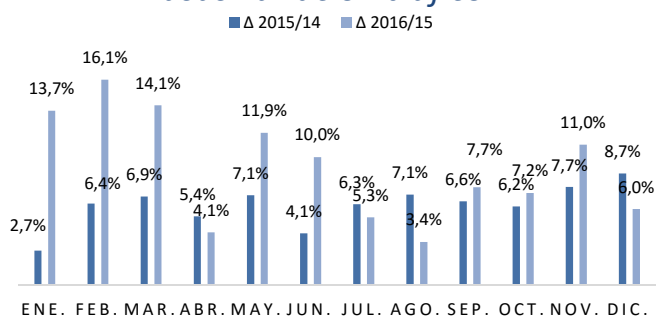
33,76 millones de viajeros en el mercado doméstico durante 2016

La crisis económica y la entrada en funcionamiento de diversas líneas de AVE hicieron que este mercado fuese el de peor comportamiento en tiempos recientes. No obstante, se advierte un cambio de tendencia en abril de 2014, cuando aumentó el tráfico doméstico por primera vez desde diciembre de 2011. En 2016 el tráfico doméstico ha crecido un 8,7%

Cuota y variación interanual de las principales compañías en el mercado doméstico



Tasas variación tráfico

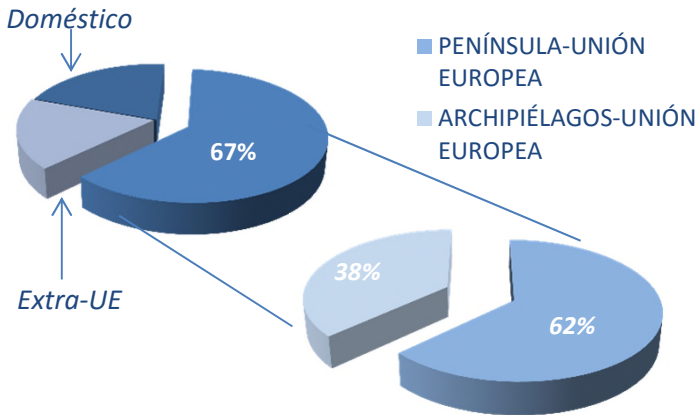


Compañías

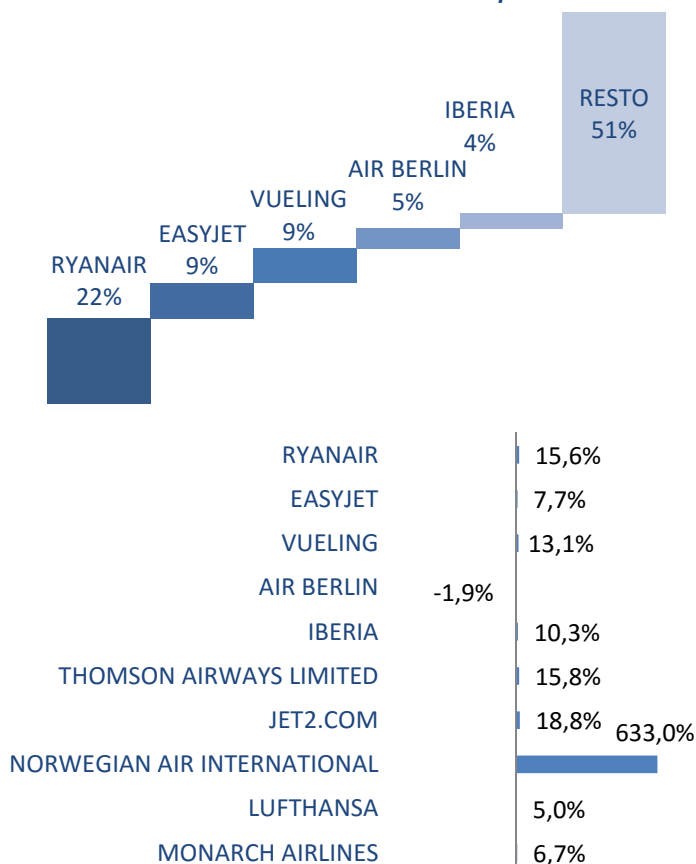
Vueling fue líder en el mercado doméstico español, trasladando 9,6 millones de pasajeros en estas rutas en 2016, 589 mil más que el año anterior. Air Europa creció un 2,7% en este mercado, hasta alcanzar 5,4 millones de viajeros. Respecto al año anterior, Ryanair creció en este mercado un 9,3%, ganando 439 mil pasajeros. Air Nostrum creció un 4,3%, Iberia Express un 13,4% e Iberia un 18,3%. Naysa perdió 46 mil pasajeros en este período (-3,3%), mientras Canarias Airlines cae un 2,1%, perdiendo 18 mil pasajeros. Norwegian Air Internacional transportó 929 mil pasajeros, casi todos en nuevas rutas.

Análisis del mercado aéreo España-Unión Europea

Distribución del tráfico de pasajeros con la Unión Europea



Cuota y variación interanual de las principales compañías en el mercado Unión Europea

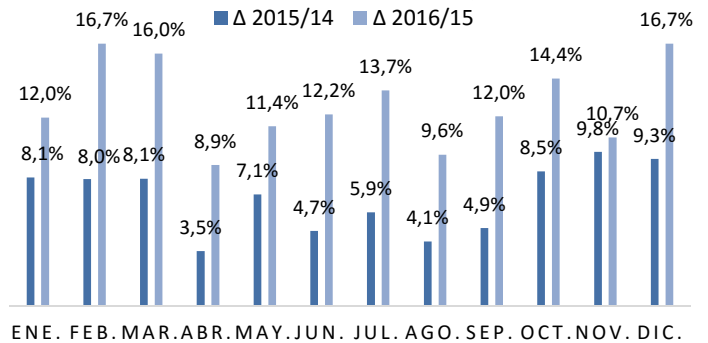


131,58 millones de viajeros en las rutas con la Unión Europea durante 2016

El mercado con la Unión Europea, el más importante para España, creció un 12,5% durante este período, ganando 14,65 millones de pasajeros.

Las conexiones entre la Península y los países de la Unión crecieron un 11,6% y las rutas con origen y destino en los archipiélagos crecieron un 14,1%.

Tasas variación tráfico



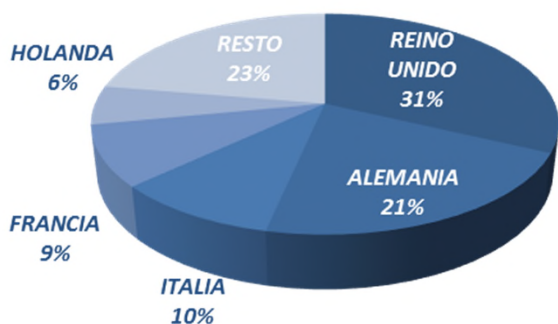
Compañías

Ryanair es líder en este segmento, con un volumen de tráfico un 15,6% superior al del año pasado (gana 3,86 millones de viajeros)

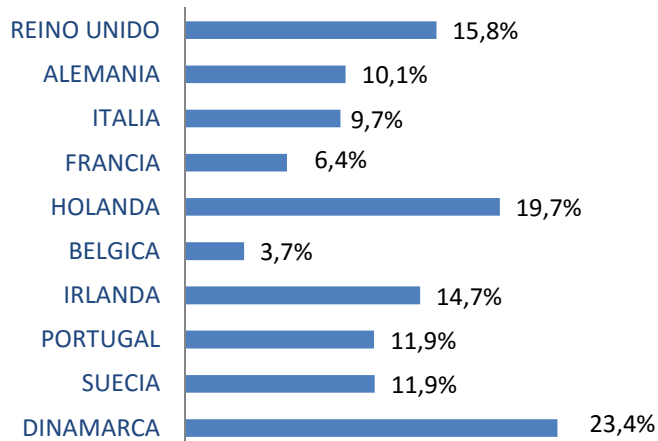
Easyjet, gana 842 mil viajeros. Vueling, crece un 13,1%, alcanzando los 11,6 millones de pasajeros. Iberia transporta 471 mil pasajeros más. Thomson Airways Limited crece un 15,8% y Jet2.com lo hace un 18,8%. Norwegian Air International, que ha abierto nuevas rutas, transporta 3,1 millones de pasajeros. Entre las 10 primeras compañías en este mercado solo Air Berlin (-1,9%) pierde pasajeros durante el período.

Análisis del mercado aéreo España-Unión Europea (2)

Distribución del tráfico con la Unión Europea por país de destino



Variación interanual del tráfico con los principales destinos europeos



Destinos

Respecto al año pasado, el tráfico creció con los diez principales destinos de la Unión Europea.

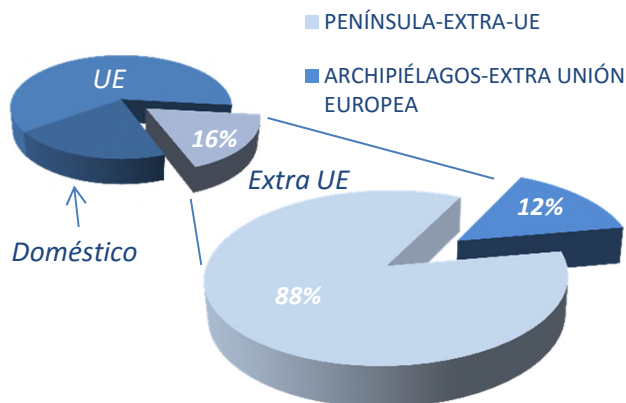
El tráfico con Reino Unido (31% de cuota) creció un 15,8% y con Alemania (21% de cuota) lo hizo un 10,1%.

El número de pasajeros con destino a Reino Unido aumentó en 5,67 millones y el tráfico con Alemania ganó 2,53 millones de viajeros

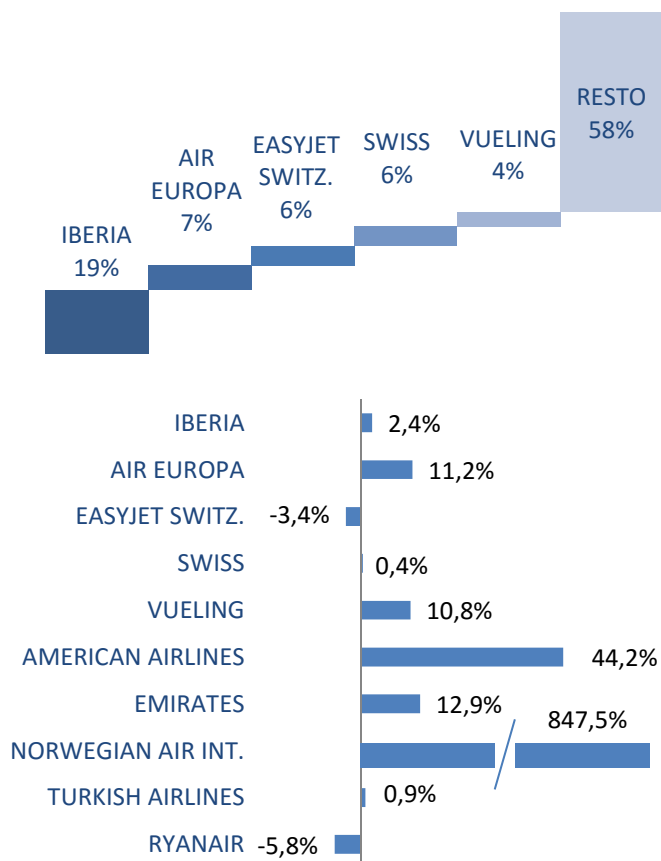
Además de los dos mercados principales, se comportaron especialmente bien los corredores que unen España con Italia (que creció un 9,7% y ganó 1,15 millones de pasajeros), con Holanda (que creció un 19,7% y ganó 1,24 millones de viajeros), con Irlanda, que creció un 14,7% y ganó 506 mil pasajeros y con Dinamarca, donde el número de pasajeros aumentó un 23,4% (587 mil pasajeros más).

Análisis del mercado aéreo España-extra UE

Distribución del tráfico de pasajeros extra-Unión Europea



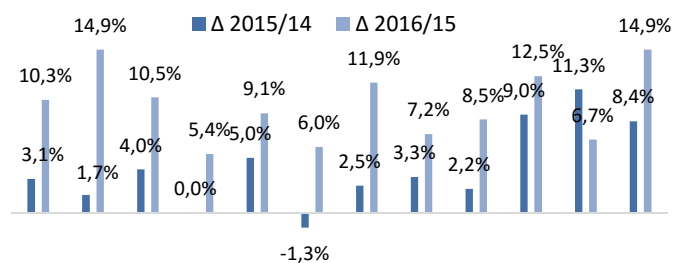
Cuota y variación interanual de las principales compañías en el mercado extra-Unión Europea



30,14 millones de viajeros en las rutas con los países no comunitarios entre enero y diciembre de 2016

El mercado España-extra UE creció un 9,6% en 2016, ganando 2,64 millones de viajeros. La mayor parte de los viajeros (88%) volaron desde aeropuertos peninsulares.

Tasas variación tráfico



ENE. FEB. MAR. ABR. MAY. JUN. JUL. AGO. SEP. OCT. NOV. DIC.

El tráfico extra-Unión Europea con las islas ha crecido un 10,4%, mientras que los enlaces desde la Península crecen un 9,5%.

Compañías

Iberia volvió a ser líder con 5,61 millones de viajeros, una cifra un 2,4% superior a la de 2015.

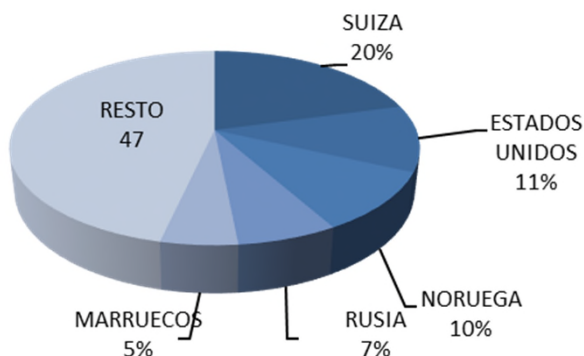
Air Europa presenta un buen comportamiento en este mercado, creciendo un 11,2% y ganando 221 mil viajeros en estas rutas, lo que le lleva a ser la segunda aerolínea del mercado.

Easyjet Switzerland (-3,4%) y Ryanair (-5,8%) ven caer su tráfico en el mercado este período.

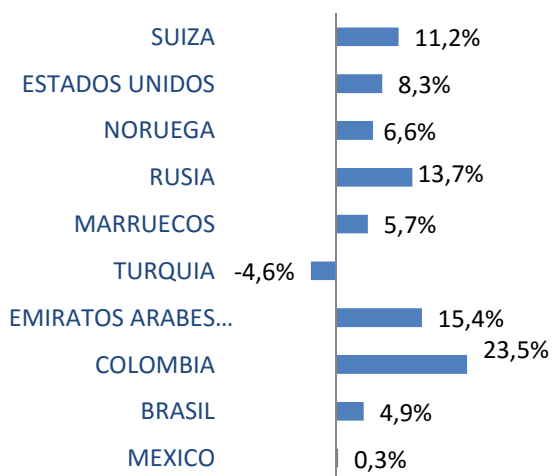
Norwegian Air International abre nuevas rutas respecto al mismo periodo de 2015, transportando 876 mil viajeros en los once primeros meses del presente año.

Análisis del mercado aéreo España-extra UE (2)

Distribución del tráfico extra-Unión Europea por país de destino



Variación interanual del tráfico con los principales destinos extracomunitarios



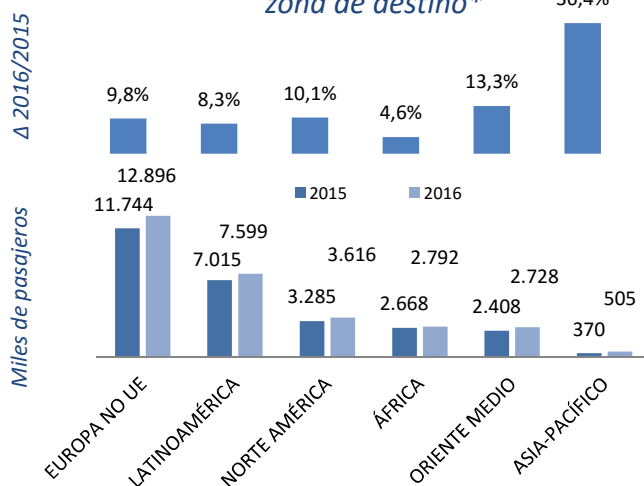
* EUROPA NO UE
SUIZA, NORUEGA, RUSIA, TURQUÍA, UCRANIA, ISLANDIA, BIELORRUSIA, MOLDAVIA, REPUBLICA DE SERBIA, MACEDONIA
LATINOAMÉRICA
COLOMBIA, MEXICO, PERU, CHILE, REPUBLICA DOMINICANA, VENEZUELA, CUBA, ECUADOR, COSTA RICA, PANAMA, BOLIVIA, GUATEMALA, URUGUAY, PUERTO RICO, GUADALUPE, GUYANA FRANCESA
ÁFRICA
MARRUECOS, ARGELIA, SENEGAL, EGIPTO, CABO VERDE, TUNEZ, GUINEA ECUATORIAL, MAURITANIA, ANGOLA, GAMBIA, NIGERIA, GHANA, LIBIA, GUINEA CONAKRY, RUANDA, SUDAFRICA, SIERRA LEONA, NAMIBIA, BURKINA FASO, CAMERUN, KENIA
NORTEAMÉRICA
ESTADOS UNIDOS, CANADA
ORIENTE MEDIO
EMIRATOS ARABES UNIDOS, ISRAEL, QATAR, JORDANIA, ARABIA SAUDITA, BAHRAIN
ASIA-PACÍFICO
SINGAPUR, TAILANDIA, CHINA, COREA, PAKISTAN, UZBEKISTAN, PAPUA NUEVA GUINEA, AFGANISTAN, AZERBAIYAN, HONG KONG (CHINA), INDIA

Destinos

Dentro de los destinos no comunitarios, Suiza fue el país con mayor número de viajeros, 6,11 millones en 2016, un 10,8% más que en 2015.

Salvo Turquía (-4,6%), los diez primeros destinos extracomunitarios ven aumentar el número de viajeros. Especialmente significativo es el mercado colombiano, que crece un 23,5% este período.

Pasajeros y variación interanual del tráfico por zona de destino*



Los pasajeros con destino Europa no comunitaria supusieron el 43% del total en este mercado en 2016, creciendo un 9,8% respecto a 2015.

El mercado latinoamericano, un 25% del total, creció un 8,3%. El tráfico con Norteamérica (12% del total, creció un 10,1%). Los destinos africanos (9% del total de viajeros) crecieron un 4,6%, los de Oriente Medio (9% del mercado) crecieron un 13,3%. Los destinos asiáticos lo hicieron un 36,4%.

Anexo 1

Pasajeros comerciales* en los distintos mercados

Pasajeros comerciales diciembre 2016

	Pasajeros diciembre	% del mercado	Δ respecto 2015
DOMÉSTICO	2.480.590	19,9%	6,0%
PENINSULAR	1.037.232	41,8%	6,6%
PENÍNSULA-RESTO TERRITORIO	1.158.041	46,7%	6,2%
INTERINSULAR	285.317	11,5%	2,9%
UNIÓN EUROPEA	7.788.159	62,5%	16,7%
PENÍNSULA-UNIÓN EUROPEA	5.262.462	67,6%	16,7%
ARCHIPIÉLAGOS-UNIÓN EUROPEA	2.525.697	32,4%	16,5%
EXTRA-UE	2.196.198	17,6%	14,9%
PENÍNSULA-EXTRA UNIÓN EUROPEA	1.955.029	89,0%	15,4%
ARCHIPIÉLAGOS-EXTRA UNIÓN EUROPEA	241.169	11,0%	11,2%
Total	12.464.947	100,0%	14,1%

Pasajeros comerciales enero-diciembre 2016

	Pasajeros enero-diciembre	% del mercado	Δ respecto 2015
DOMÉSTICO	33.759.251	17,3%	8,7%
PENINSULAR	13.851.507	41,0%	8,6%
PENÍNSULA-RESTO TERRITORIO	16.257.378	48,1%	9,5%
INTERINSULAR	3.650.366	10,8%	6,1%
UNIÓN EUROPEA	131.584.021	67,3%	12,5%
PENÍNSULA-UNIÓN EUROPEA	81.797.655	62,2%	11,6%
ARCHIPIÉLAGOS-UNIÓN EUROPEA	49.786.366	37,8%	14,1%
EXTRA-UE	30.134.832	15,4%	9,6%
PENÍNSULA-EXTRA UNIÓN EUROPEA	26.413.332	87,7%	9,5%
ARCHIPIÉLAGOS-EXTRA UNIÓN EUROPEA	3.721.500	12,3%	10,4%
Total	195.478.104	100,0%	11,4%

* Pasajero comercial: aquel que paga billete por volar.
Tráfico regular y chárter