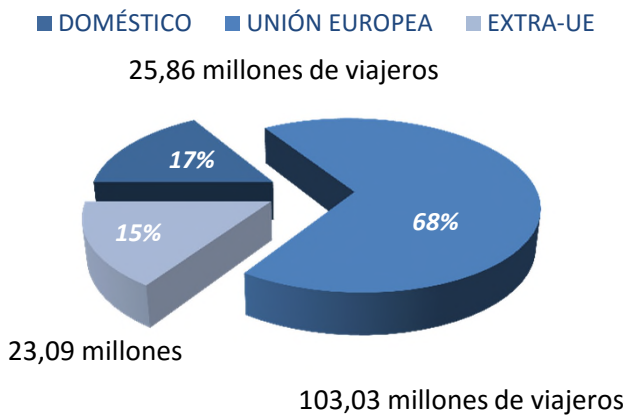
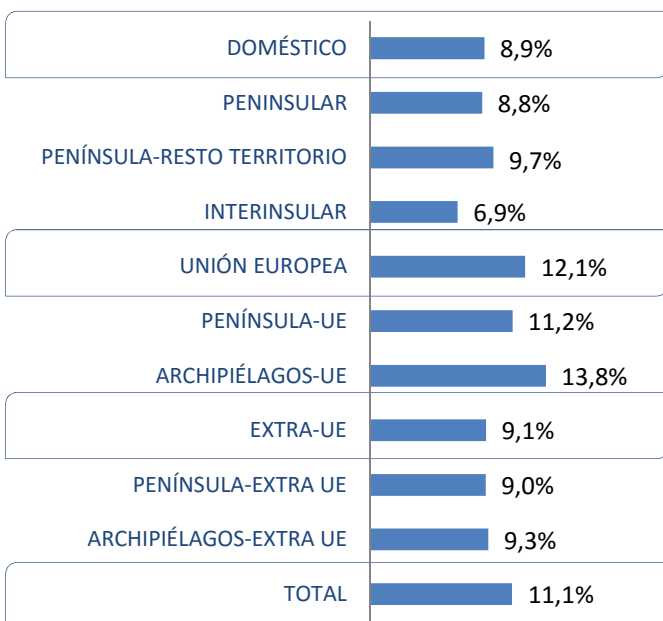


Análisis de la evolución del tráfico aéreo comercial en España

Distribución del tráfico de pasajeros por mercado

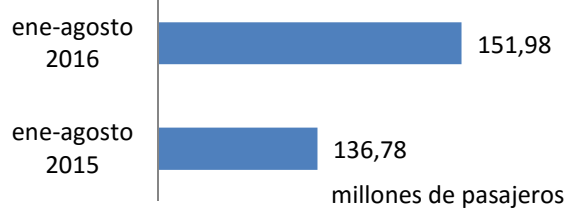


Variación interanual de los pasajeros en los corredores aéreos en España



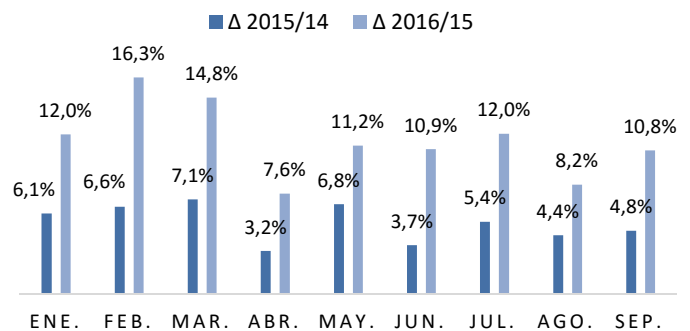
enero-septiembre 2016

Entre enero y septiembre de 2016 el número de pasajeros en vuelos comerciales en el mercado aéreo español creció un 11,1%, hasta llegar a los 151,98 millones



Durante los nueve primeros meses de 2016 viajaron en avión 15,20 millones de pasajeros más que en 2015

Tasas variación tráfico



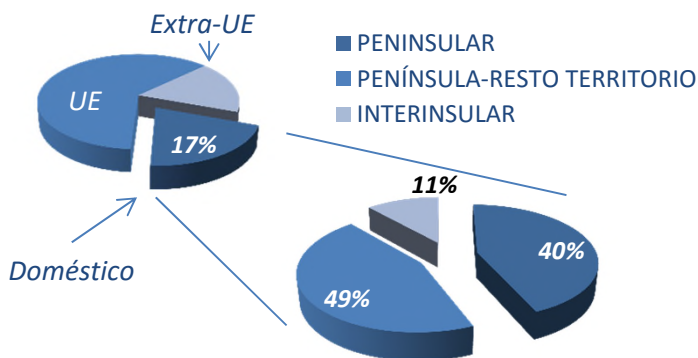
Se produce una mejora del tráfico respecto al año pasado en todos los corredores.

Con relación a 2015, todos los corredores aumentan el volumen de pasajeros transportados en sus rutas.

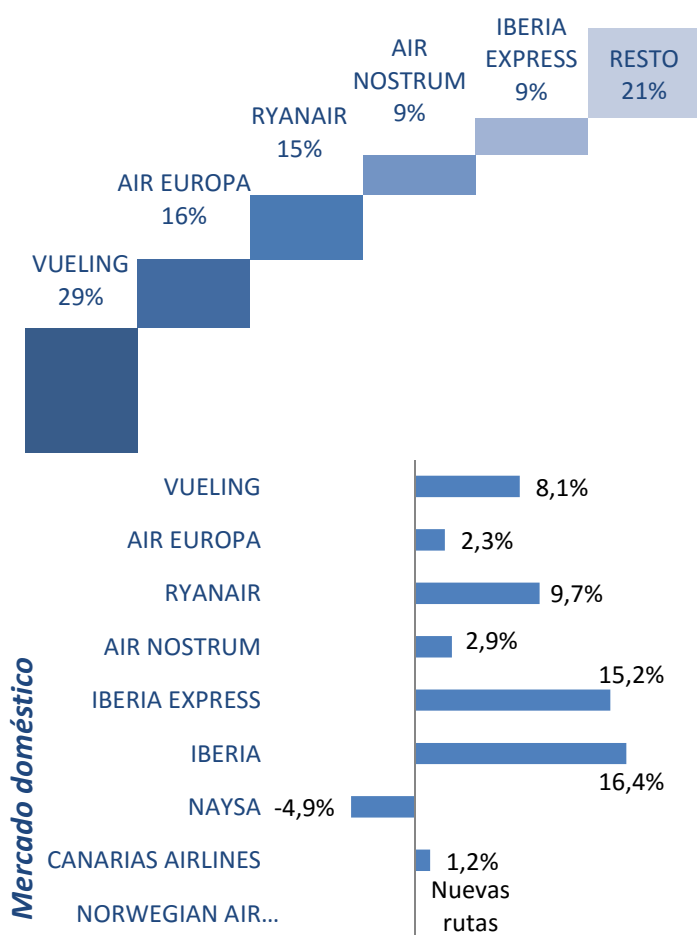
Especialmente llamativa es la recuperación del tráfico doméstico, que era el que más se había resentido con la crisis.

Análisis del mercado aéreo doméstico

Distribución del tráfico de pasajeros en el mercado doméstico



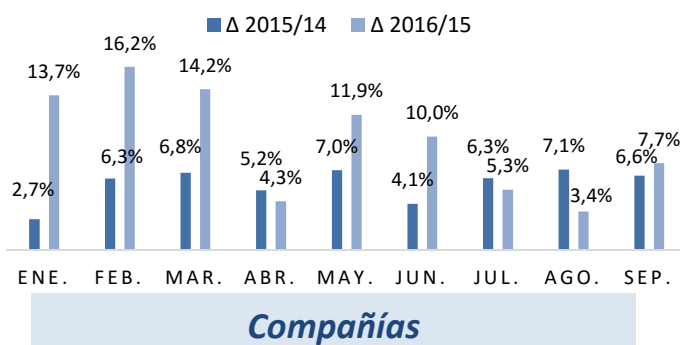
Cuota y variación interanual de las principales compañías en el mercado doméstico



25,86 millones de viajeros en el mercado doméstico durante los nueve primeros meses de 2016

La crisis económica y la entrada en funcionamiento de diversas líneas de AVE hicieron que este mercado fuese el de peor comportamiento en tiempos recientes. No obstante, se advierte un cambio de tendencia desde abril de 2014, cuando aumentó el tráfico doméstico por primera vez desde septiembre de 2011. Durante los nueve primeros meses de 2016 el tráfico doméstico ha crecido un 8,9%

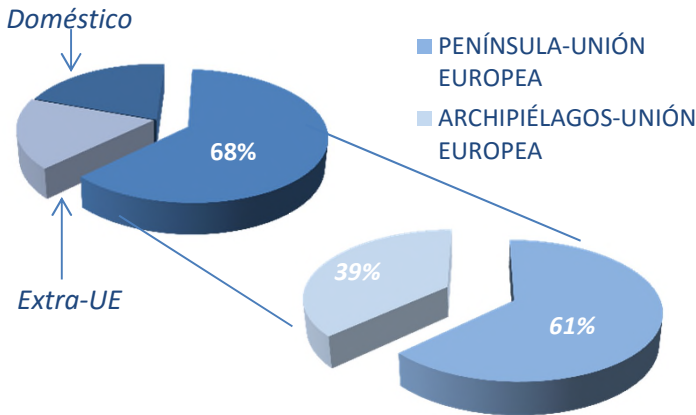
Tasas variación tráfico



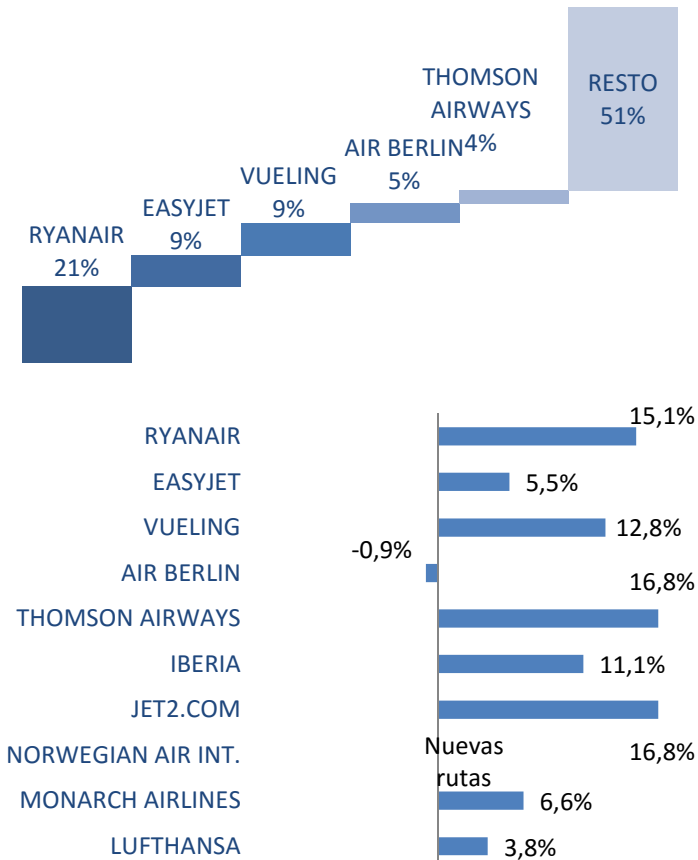
Vueling fue líder en el mercado doméstico español, trasladando 7,56 millones de pasajeros en estas rutas durante los nueve primeros meses de 2016, 570 mil más que el año anterior. Air Europa creció un 2,3% en este mercado, hasta alcanzar 4,20 millones de viajeros. Respecto al año anterior, Ryanair creció en este mercado un 9,7%, ganando 350 mil pasajeros. Air Nostrum creció un 2,9%, Iberia un 16,4% e Iberia Express un 15,2%. Naysa perdió 53 mil pasajeros en este período (-4,9%), mientras Canarias Airlines crece un 1,2%, ganando 8 mil pasajeros. Norwegian Air Internacional transportó 600 mil pasajeros en nuevas rutas.

Análisis del mercado aéreo España-Unión Europea

Distribución del tráfico de pasajeros con la Unión Europea



Cuota y variación interanual de las principales compañías en el mercado Unión Europea

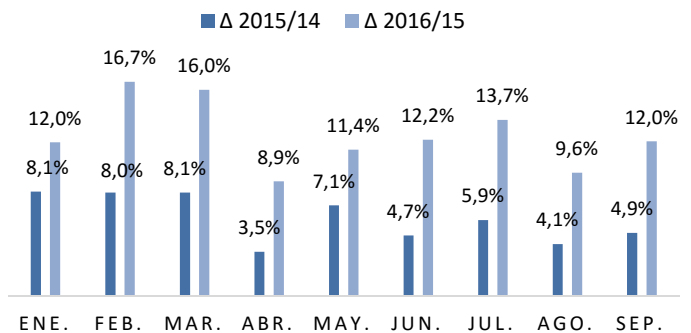


103,03 millones de viajeros en las rutas con la Unión Europea durante los nueve primeros meses de 2016

El mercado con la Unión Europea, el más importante para España, creció un 12,1% durante este período, ganando 9,66 millones de pasajeros.

Las conexiones entre la Península y los países de la Unión crecieron un 11,2% y las rutas con origen y destino en los archipiélagos crecieron un 13,8%.

Tasas variación tráfico



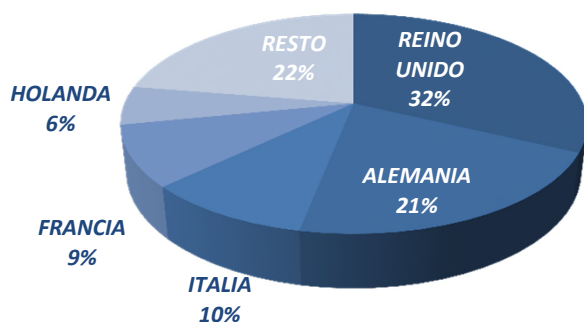
Compañías

Ryanair es líder en este segmento, con un volumen de tráfico un 15,1% superior al del año pasado (gana 2,90 millones de viajeros)

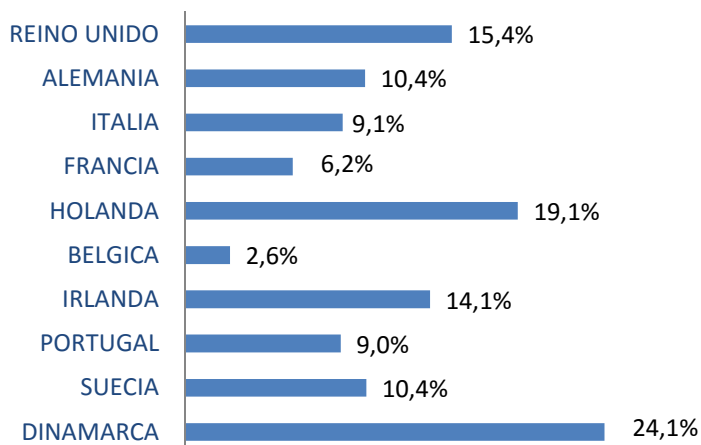
Easyjet, gana 480 mil viajeros. Vueling, crece un 12,8%, alcanzando los 9,25 millones de pasajeros. Iberia transporta 383 mil pasajeros más. Thomson Airways crece un 16,8%, al igual que Jet2.com. Norwegian Air International, que no operaba en 2015, transporta 2,70 millones de pasajeros en estas rutas. Entre las 10 primeras compañías en este mercado solo Air Berlin (-0,9%) pierde pasajeros durante el período.

Análisis del mercado aéreo España-Unión Europea (2)

Distribución del tráfico con la Unión Europea por país de destino



Variación interanual del tráfico con los principales destinos europeos



España-Unión Europea

Destinos

Respecto al año pasado, el tráfico creció con los diez principales destinos de la Unión Europea.

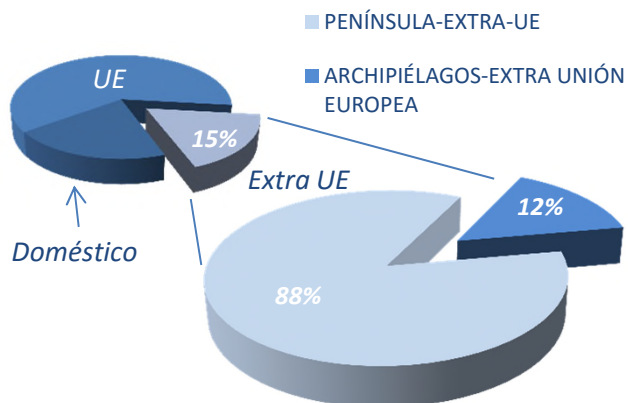
El tráfico con Reino Unido (32% de cuota) creció un 15,4% y con Alemania (21% de cuota) lo hizo un 10,4%.

El número de pasajeros con destino a Reino Unido aumentó en 4,40 millones y el tráfico con Alemania ganó 2,04 millones de viajeros

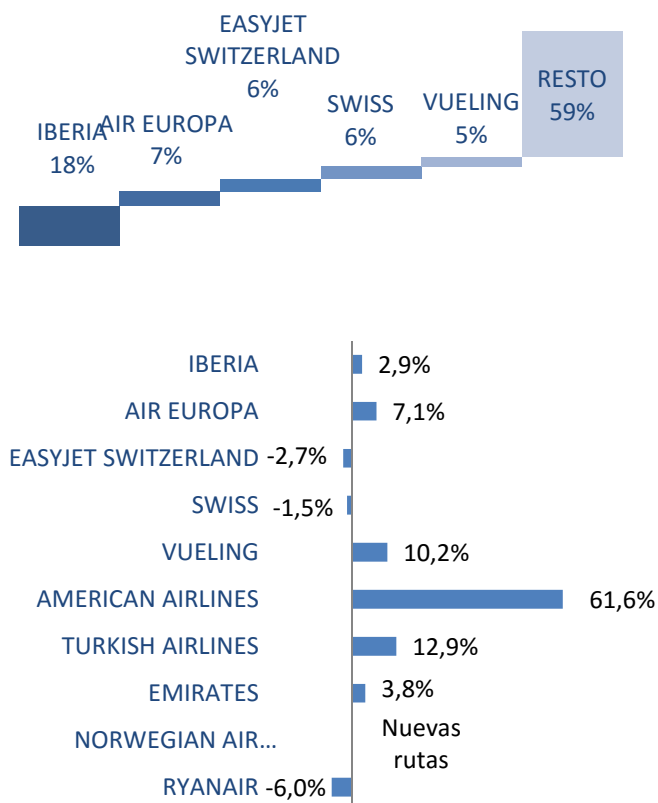
Además de los dos mercados principales se comportaron especialmente bien los corredores que unen España con Italia (que creció un 9,1% y ganó 845 mil pasajeros), con Holanda (que creció un 19,1% y ganó 936 mil viajeros), con Irlanda, que creció un 14,1% ganado 936 mil pasajeros y con Dinamarca, donde el número de pasajeros aumentó un 24,1% (462 mil pasajeros más).

Análisis del mercado aéreo España-extra UE

Distribución del tráfico de pasajeros extra-Unión Europea



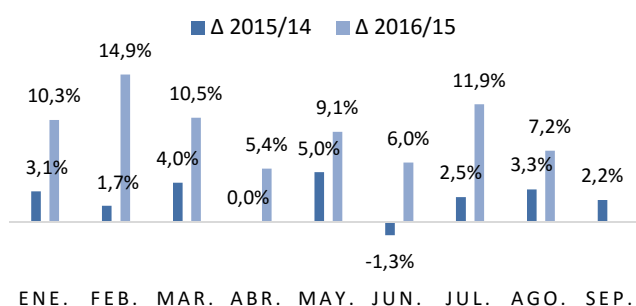
Cuota y variación interanual de las principales compañías en el mercado extra-Unión Europea



23,09 millones de viajeros en las rutas con los países no comunitarios entre enero y septiembre de 2016

El mercado España-extra UE creció un 9,1% los nueve primeros meses de 2016, ganando 1,92 millones de viajeros. La mayor parte de los viajeros (88%) volaron desde aeropuertos peninsulares.

Tasas variación tráfico



El tráfico extra-Unión Europea con las islas ha crecido un 9,3%, mientras que los enlaces desde la Península crecen un 9,0%.

Compañías

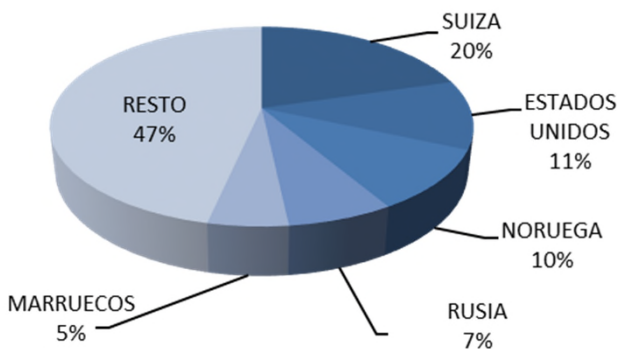
Iberia volvió a ser líder, con 4,25 millones de viajeros en el período, una cifra un 2,9% superior a la del mismo período de 2015.

Air Europa presenta un buen comportamiento en este mercado, creciendo un 7,1% y ganando 104 mil viajeros en estas rutas, lo que le lleva a ser la segunda aerolínea del mercado.

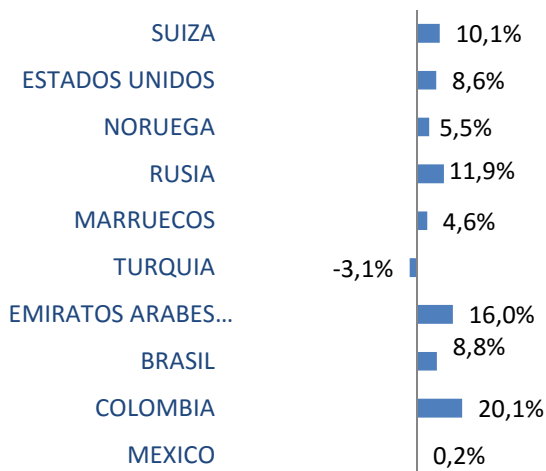
Easyjet Switzerland (-2,7%), Swiss (-1,5%) y Ryanair (-6,0%) y ven caer su tráfico en el mercado este período.

Análisis del mercado aéreo España-extra UE (2)

Distribución del tráfico extra-Unión Europea por país de destino



Variación interanual del tráfico con los principales destinos extracomunitarios



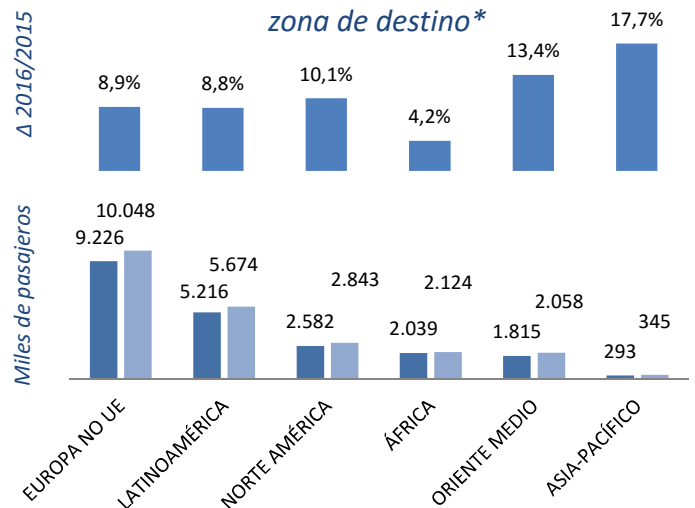
* EUROPA NO UE
SUIZA, NORUEGA, RUSIA, TURQUIA, UCRANIA, ISLANDIA, BIELORRUSIA, MOLDAVIA, REPUBLICA DE SERBIA, MACEDONIA
LATINOAMÉRICA
COLOMBIA, MEXICO, PERU, CHILE, REPUBLICA DOMINICANA, VENEZUELA, CUBA, ECUADOR, COSTA RICA, PANAMA, BOLIVIA, GUATEMALA, URUGUAY, PUERTO RICO, GUADALUPE, GUYANA FRANCESA
ÁFRICA
MARRUECOS, ARGELIA, SENEGAL, EGIPTO, CABO VERDE, TUNEZ, GUINEA ECUATORIAL, MAURITANIA, ANGOLA, GAMBIA, NIGERIA, GHANA, LIBIA, GUINEA CONAKRY, RUANDA, SUDAFRICA, SIERRA LEONA, NAMIBIA, BURKINA FASO, CAMERUN, KENIA
NORTEAMÉRICA
ESTADOS UNIDOS, CANADA
ORIENTE MEDIO
EMIRATOS ARABES UNIDOS, ISRAEL, QATAR, JORDANIA, ARABIA SAUDITA, BAHRAIN
ASIA-PACÍFICO
SINGAPUR, TAILANDIA, CHINA, COREA, PAKISTAN, UZBEKISTAN, PAPUA NUEVA GUINEA, AFGANISTAN, AZERBAIYAN, HONG KONG (CHINA), INDIA

Destinos

Dentro de los destinos no comunitarios, Suiza fue el país con mayor número de viajeros, 4,71 millones estos siete meses, un 10,1% más que en 2015.

Salvo Turquía (-3,1%), los diez primeros destinos extracomunitarios ven aumentar el número de viajeros. Especialmente significativo es el mercado ruso, que crece un 11,9% este período después de un mal 2015.

Pasajeros y variación interanual del tráfico por zona de destino*



Los pasajeros con destino Europa no comunitaria supusieron los nueve primeros meses de 2016 el 43% del total en este mercado, creciendo un 8,9% respecto a 2015.

El mercado latinoamericano, un 25% del total, creció un 8,8%. El tráfico con Norteamérica (12% del total, creció un 10,1%. Los destinos africanos (9% del total de viajeros) crecieron un 4,2%, los de Oriente Medio (9% del mercado) crecieron un 13,4%. Los destinos asiáticos lo hicieron un 17,7%.

Anexo 1

Pasajeros comerciales* en los distintos mercados

Pasajeros comerciales septiembre 2016

	Pasajeros septiembre	% del mercado	Δ respecto 2015
DOMÉSTICO	3.145.245	15,7%	7,7%
PENINSULAR	1.227.191	39,0%	6,3%
PENÍNSULA-RESTO TERRITORIO	1.601.050	50,9%	9,0%
INTERINSULAR	317.004	10,1%	6,4%
UNIÓN EUROPEA	13.900.176	69,6%	12,0%
PENÍNSULA-UNIÓN EUROPEA	8.297.526	59,7%	10,7%
ARCHIPIÉLAGOS-UNIÓN EUROPEA	5.602.650	40,3%	14,1%
EXTRA-UE	2.927.179	14,7%	8,5%
PENÍNSULA-EXTRA UNIÓN EUROPEA	2.569.895	87,8%	8,3%
ARCHIPIÉLAGOS-EXTRA UNIÓN EUROPEA	357.284	12,2%	9,9%
Total	19.972.600	100,0%	10,8%

Pasajeros comerciales enero-septiembre 2016

	Pasajeros enero-septiembre	% del mercado	Δ respecto 2015
DOMÉSTICO	25.850.901	17,0%	8,9%
PENINSULAR	10.390.744	40,2%	8,8%
PENÍNSULA-RESTO TERRITORIO	12.702.439	49,1%	9,7%
INTERINSULAR	2.757.718	10,7%	6,9%
UNIÓN EUROPEA	103.033.172	67,8%	12,1%
PENÍNSULA-UNIÓN EUROPEA	63.285.179	61,4%	11,2%
ARCHIPIÉLAGOS-UNIÓN EUROPEA	39.747.993	38,6%	13,8%
EXTRA-UE	23.092.841	15,2%	9,1%
PENÍNSULA-EXTRA UNIÓN EUROPEA	20.239.176	87,6%	9,0%
ARCHIPIÉLAGOS-EXTRA UNIÓN EUROPEA	2.853.665	12,4%	9,3%
Total	151.976.914	100,0%	11,1%

* Pasajero comercial: aquel que paga billete por volar.
Tráfico regular y chárter