

Apoyando la actividad lectiva y cultural en casa

Georecursos en línea en el IGN.....

Durante el periodo de confinamiento por la pandemia de la covid-19 el Instituto Geográfico Nacional (IGN) y el Centro Nacional de Información Geográfica (CNIG) ofrecieron al Ministerio de Educación y Formación Profesional (MEFP) sus recursos educativos geográficos para ponerlos a disposición de la comunidad educativa. Se realizó un esfuerzo especial por impulsar algunos proyectos que se tenían en proceso, como la traducción al inglés de sus recursos didácticos, para ayudar a la comunidad educativa en la educación a distancia. Otra de las acciones promovidas durante este periodo fue la publicación de una página web que reúne un conjunto de contenidos divulgativos de acceso libre y gratuito sobre temas geográficos.

■ *Texto: ANA VELASCO TIRADO. Jefa de Servicio de Desarrollos Web del CNIG (IGN)*

Recursos educativos del Mitma para el aprendizaje desde casa

La pandemia por covid-19 y el consiguiente estado de alarma mantuvieron confinada en casa a la población española durante más de tres meses y a los estudiantes de todos los ciclos formativos sin enseñanza presencial. En esta situación, el Mitma, a través del IGN y del CNIG, apoyó al Ministerio de Educación y Formación Profesional (MEFP) ofreciendo sus recursos educativos para ponerlos a disposición del alumnado, los docentes y las familias en los medios creados exclusivamente para este periodo.

De este modo, el MEFP creó el portal *#AprendoEnCasa*, una web con materiales y recursos educativos en línea para canalizar y facilitar recursos, herramientas y aplicaciones de calidad al profesorado, las familias y el alumnado.

El IGN y el CNIG aportaron sus recursos educativos para el estudio de la geografía desde casa. Por ello, en la sección destinada a las *familias* se recogen diferentes iniciativas por nivel educativo y disciplina. Así, tanto para Educación Infantil y Primaria como para Secundaria y Bachillerato, en el apartado de Ciencias Sociales, se recomienda como recurso para Geografía la web Educa IGN. Algunos de los materiales que se destacan son *GeoExplorer*, el cuaderno infantil de actividades para iniciarse en el conocimiento de la geografía y las ciencias de la tierra de manera divertida a través de juegos y experimentos, dirigido a niños y niñas a partir de seis años; *GeoSapiens*, los juegos interactivos de Geografía para poner a prueba los conocimientos sobre Geografía física, política y paisaje; y *Des-*

ubre el territorio, nueve píldoras educativas encaminadas al aprendizaje de la geografía y la cartografía de forma lúdica en Secundaria.

En la sección destinada a los docentes, se enlaza con la página *Recursos para el aprendizaje en línea* creada recientemente por el Instituto Nacional de Tecnologías Educativas y de Formación del Profesorado (INTEF), también del MEFP, para ofrecer recursos, formación y apoyo durante el periodo sin clases presenciales. En ella se proponen recursos educativos digitales para distintos niveles educativos procedentes de *Procomun*, un repositorio donde se encuentran permanentemente enlazados todos los recursos educativos del IGN.

Por otra parte, RTVE, coordinada con el MEFP a través del INTEF y con la ayuda de una serie de editoriales, pusieron en marcha el canal *EduClan*, una herramienta web educativa para las familias durante el cierre preventivo de los centros. También inició la emisión televisiva de la programación *Aprendermos en casa* en La 2 de TVE y Clan TV para las familias con dificultades para una adecuada conexión a internet. Se emitieron contenidos educativos por la mañana en estos dos canales. Los martes se emitieron los contenidos de ciencias sociales, entre los cuales prácticamente todas las semanas se emitieron vídeos educativos y divulgativos del IGN. Estos vídeos pueden continuar viéndose en el canal YouTube del IGN.

La web de recursos educativos del IGN *Educa IGN* experimentó un amplio crecimiento en el número de visitas frente al mismo periodo de 2019, pasando de tener una media de unas

5.000 mensuales en 2019 a unas 11.000 en 2020.

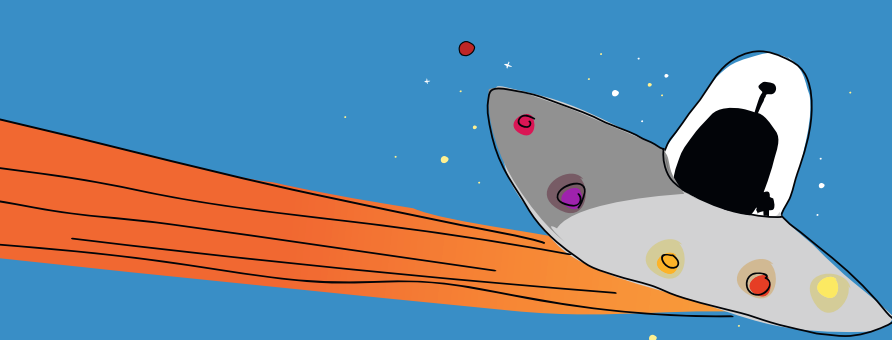
Desarrollo de nuevos recursos educativos

Las especiales circunstancias precipitaron la publicación de algunos trabajos que ya estaban en desarrollo, como es el caso del Glosario de términos geográficos especialmente dedicado a la preparación en casa de la asignatura de Geografía de España para las pruebas de acceso a la universidad.

Se trata de un compendio de más de 200 términos geográficos acompañados de ejemplos (mapas, fotografías, aplicaciones) que facilitan su comprensión de manera didáctica. Se organizan en once bloques temáticos, coincidentes con la estructura de la asignatura de Geografía de España de 2º de Bachillerato. Está dirigido a los docentes, como apoyo a sus clases, y a los estudiantes, para su preparación del examen de ingreso a la universidad.

El glosario se ofrece de manera libre y gratuita a todas las personas y organizaciones interesadas, en tres formatos: Excel y PDF a descarga y como aplicación web con posibilidad de búsqueda alfabética, por palabra y por tema.

Este glosario fue elaborado por miembros del Grupo de Didáctica de la Geografía de la Asociación Española de Geografía (AGE) en colaboración con el Instituto Interuniversitario de Geografía de la Universidad de Alicante, el IGN y el CNIG. Para su creación se seleccionaron las definiciones de los términos geográficos propuestos por la Comisión de EBAU/EVAU de la AGE a los coordinadores de las pruebas. Los ejemplos utilizados en este glosario proceden del At-



TERRITORIAL INEQUALITIES

Spain: use of and access to technologies

Finally, in today's information society, territorial inequalities also occur in the use of and access to information and communications technologies.

On the right you can consult the map of broadband connection lines (2015) by province of Spain. You can also consult the following maps:

- Fixed broadband connection (2015) by province.
- Variation of companies with internet through fixed broadband connection (2009-2016) by autonomous region.
- Variation of households with computer (2005-2016) by autonomous region.
- Number of lines of mobile phone (2015) by provinces.

Source: Interactive National Atlas of Spain of the National Geographic Institute

Recursos en línea para disfrutar desde casa #YoMeQuedoEnCasa

Para aprender

¡Crea tu libro con tus materiales favoritos en la que se incluyen aplicaciones como:

¡Crea tu libro con tus materiales favoritos en la que se incluyen aplicaciones como:

Teaching and learning material

HOW MANY PHASES DOES THE MOON HAVE?

Watching from Earth, Geoplanner has seen the moon with four different shapes.

What are the four phases of the Moon called?

Connect each name with its picture.

- MOON
- QUARTER
- FULL MOON
- THIRD

CREATING: HOW ARE MOUNTAINS FORMED?

What are you going to need?

How to make it:

- Take out of the notebook the sheet with a representation of a piece of land.
- Colour the landscape according to this code: 1. White, 2. Brown, 3. Light green, 4. Dark green.
- Fold the drawing in half, following this sequence:
- Use scissors to cut on the following dotted line.
- Lay out the drawing on a table and put one hand on each side of the landscape, sliding your hands and pressing upwards, so that the sheet folds toward the dotted line. You have recreated the movement of the lithosphere: plates (our hands), which deform the land when they crash together, sending it, and you have created a mountain range!

These types of tectonic phenomena led to the appearance of, for example, the Pyrenees on the Iberian Peninsula.

For parents or tutors: Would you like to share the results of the experiment on our social media? #GICIPM

Fill...

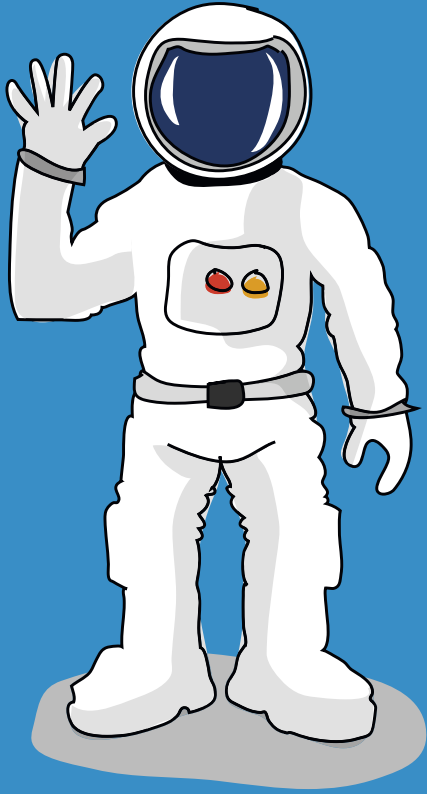
Browse

Look for

2018

GEOLocalización POR SATELITE ¿QUE ES Y COMO FUNCIONA?

EL MAPA PRINCIPIO Y FIN DEL CAMINO



las Nacional de España (Mitma) y fueron cedidos por los autores del texto y por la Fototeca del Centro Nacional de Educación Ambiental (CENEAM, Ministerio para la Transición Ecológica y el Reto Demográfico). Se acompaña de una serie de *juegos geográficos* que ayudan

al aprendizaje de los términos mediante la *gamificación*. Consisten en seis actividades con las que poner en práctica los conocimientos geográficos adquiridos y se encuentran estructurados en actividades didácticas como crucigramas, test, definiciones y ruletas de palabras.

Primeros recursos educativos en inglés

Otro de los proyectos impulsado durante el confinamiento fue la traducción de los contenidos didácticos del IGN, debido a la creciente demanda por parte de los centros educativos bilingües de disponer de recursos educativos en el idioma inglés como apoyo a la materia de Geografía.

Los primeros materiales traducidos fueron cuatro píldoras geográficas a modo de historias interactivas: *Territorial inequalities*, *Economy and urban features*, *Physical environment and settlement*, *Spain, 8,000 kilometres of coastline*.

Al realizar la traducción también se han revisado y actualizado los contenidos de las cuatro píldoras originales en castellano: *Desequilibrios Territoriales*; *Economía y funciones urbanas*; *Medio físico y poblamiento*; *España, 8.000 kilómetros de costa*.

La principal novedad consiste en la incorporación de mapas interactivos procedentes del *Atlas Nacional de España Interactivo* en la primera de ellas para facilitar una participación más directa del alumnado en el aprendizaje.

Otros de los recursos disponibles ya en inglés son los *juegos geográficos* anteriormente mencionados y el cuaderno de actividades infantiles *GeoExplorer*, al que además se ha dotado de interactividad, lo que permite realizar muchas de sus actividades en el ordenador sin necesidad de imprimirlas.

Próximamente se irán traduciendo más recursos didácticos al inglés para seguir reforzando el aporte de materiales en la enseñanza bilingüe. ■

Recursos en línea para disfrutar desde casa

Por último, continuando con el fomento del conocimiento geográfico, en este caso para toda la familia, el IGN y el CNIG reunieron en su web un conjunto de recursos gratuitos para entretener y formar durante el periodo de confinamiento.

Se pueden encontrar en la página web *#YoMeQuedoEnCasa*, y que está dividida en los siguientes bloques:

- Para aprender: incluye una serie de materiales didácticos de la web Educa IGN así como

la posibilidad de conocer España y sus características con el geoportail *del Atlas Nacional de España* del siglo XXI y su aplicación interactiva para el análisis y creación de mapas.

- Para dejar volar tu imaginación: recopila algunos de los libros digitales disponibles a descarga e historias interactivas.
- Para disfrutar de tesoros cartográficos: permite conocer los fondos cartográficos del IGN a través de visitas virtuales a sus exposiciones y aplicaciones in-

teractivas para descubrir mapas antiguos y compararlos con los actuales.

- Para conocer la Tierra desde el aire: se trata de una selección de visualizadores cartográficos de diversas temáticas (ocio, terremotos, etc.).
- Para acercarte a las estrellas y conocer la Astronomía: con información práctica sobre las estaciones, los eclipses, las lluvias de estrellas, etc.
- Conjunto de vídeos del canal YouTube del IGN.