

# Observatorio de precios del transporte de mercancías por carretera en vehículos pesados

**Marzo 2024**

**(Datos desde 1T-1999 a 4T-2023)**



MINISTERIO  
DE TRANSPORTES  
Y MOVILIDAD SOSTENIBLE

SECRETARÍA DE ESTADO DE TRANSPORTES  
Y MOVILIDAD SOSTENIBLE

SECRETARÍA GENERAL DE TRANSPORTE  
TERRESTRE

DIRECCIÓN GENERAL DE TRANSPORTE  
POR CARRETERA



**ÍNDICE**

|  |           |
|--|-----------|
| <b>1. INTRODUCCIÓN.....</b>  | <b>1</b>  |
| <b>2. PRECIOS DEL TRANSPORTE DE MERCANCÍAS POR CARRETERA EN<br/>VEHÍCULOS PESADOS. ....</b>  | <b>2</b>  |
| <b>2.1. Precios con IVA. ....</b>  | <b>3</b>  |
| 2.1.1. Evolución trimestral según la distancia del recorrido en carga. ....  | 3         |
| 2.1.2. Evolución anual según la distancia del recorrido en carga. ....   | 7         |
| <b>2.2. Precios sin IVA. ....</b>  | <b>9</b>  |
| 2.2.1. Evolución trimestral según la distancia del recorrido en carga. ....  | 9         |
| 2.2.2. Evolución anual según la distancia del recorrido en carga. ....   | 14        |
| <b>3. COMPARACIÓN DE LA EVOLUCIÓN DE LOS PRECIOS SIN IVA Y DE LOS<br/>COSTES DEL TRANSPORTE DE MERCANCÍAS POR CARRETERA EN<br/>VEHÍCULOS PESADOS. ....</b> | <b>18</b> |
| <b>3.1. Base de la comparación a 1 de enero de 2000. ....</b>  | <b>18</b> |
| <b>3.2. Base de la comparación a 31 de enero de 2016. ....</b>   | <b>26</b> |

## 1. INTRODUCCIÓN.

El observatorio de precios tiene como objetivo conocer de manera fiable la evolución y tendencia de los precios del transporte de mercancías por carretera.

Los datos de precios recogidos en este Observatorio han sido elaborados por la “Subdirección General de Estudios Económicos y Estadísticas” del Ministerio de Transportes y Movilidad Sostenible, a partir de la Encuesta Permanente de Transporte de Mercancías por Carretera (EPTMC). El diseño muestral se basa en un muestreo aleatorio estratificado con el vehículo-semana como unidad de muestreo. Los criterios de estratificación son los siguientes: tipo de servicio, ámbito de la autorización y capacidad de carga. El tamaño de la muestra teórica es de 1.000 vehículos semanales. El objetivo fundamental de la encuesta es investigar las operaciones de transporte realizadas por el vehículo seleccionado en la semana de referencia.

El ámbito de estudio de los precios son las operaciones de transporte de mercancías con recorrido intermunicipal realizadas por los vehículos pesados españoles de servicio público autorizados. Los datos de la EPTMC se tratan estadísticamente de la forma adecuada para obtener los precios medios por kilómetro en carga.

El precio medio por kilómetro en carga se obtiene dividiendo la suma de los importes de las operaciones entre la suma de los kilómetros recorridos en las mismas. Se analiza la evolución del precio por kilómetro mediante un índice cuya base (100) se ha fijado en el primer trimestre de 1999. Los resultados permiten el seguimiento de la evolución de los precios por trimestres naturales para el total y según la distancia de recorrido en carga.

## **2. PRECIOS DEL TRANSPORTE DE MERCANCÍAS POR CARRETERA EN VEHÍCULOS PESADOS.**

A continuación, se resumen las variaciones de los precios sin IVA y por kilómetro en carga de los últimos años.

En 1999 el incremento relativo del precio medio por kilómetro en carga fue mucho mayor en las operaciones de corta distancia. En 2000 y 2001 se produjeron incrementos de los precios, siendo muy altos en 2001. En los siguientes años estos incrementos fueron disminuyendo hasta hacerse prácticamente nulos en el año 2004. En 2005 y 2006 los precios se incrementaron mucho. En 2007 y 2008 aumentaron de forma moderada. En 2009 los precios disminuyeron, volviendo a incrementarse en 2010 y 2011. En 2012 y 2013 disminuyeron. En 2014 los precios aumentaron. En 2015, 2016 y 2017 disminuyeron. En 2018, 2019 y 2020 aumentaron.

En 2021 los precios, sin IVA y por kilómetro en carga, disminuyeron respecto a 2020 para las distancias en carga menores o iguales a 50 km y de 101 a 300 km, aumentando en el resto de las distancias.

En los tres primeros trimestres de 2022 los precios, sin IVA y por kilómetro en carga, aumentaron respecto al trimestre anterior para todas las distancias, excepto en el tercer trimestre de 2022 que disminuye el precio para las distancias entre 201 y 300 km. El cuarto trimestre de 2022 respecto al trimestre anterior hay variaciones positivas y negativas en función de la distancia.

El primer trimestre de 2023 se caracteriza por la bajada de precios y costes generalizada respecto al trimestre anterior. En el segundo trimestre de 2023 únicamente baja el precio respecto al trimestre anterior para la distancia entre 101 y 200 km, el porcentaje de subida respecto al mismo trimestre del año anterior es del 4.6%. En el tercer trimestre de 2023, se aprecia un aumento medio de los precios, si bien en comportamiento es dispar en función de la distancia. Para trayectos cortos se produce una disminución de los precios mientras que, para los trayectos de más de 100 km, se registra un claro aumento de los precios. El cuarto trimestre se caracteriza por dar continuidad a la senda alcista del trimestre anterior (en el promedio global), situándose los precios en máximos históricos.

## 2.1. Precios con IVA.

### 2.1.1. Evolución trimestral según la distancia del recorrido en carga.

#### EVOLUCIÓN DEL PRECIO MEDIO, CON IVA, POR KILÓMETRO EN CARGA SEGÚN LA DISTANCIA DEL RECORRIDO EN CARGA.

Vehículos pesados de servicio público y recorridos intermunicipales.

Índice base: 1º trimestre de 1999 = 100

|      |           | DISTANCIA DEL RECORRIDO EN CARGA    |   |                                     |   |                                     |   |                                     |   |                                     |   |                                     |   |
|------|-----------|-------------------------------------|---|-------------------------------------|---|-------------------------------------|---|-------------------------------------|---|-------------------------------------|---|-------------------------------------|---|
|      |           | TODAS                               |   | 50 km y menos                       |   | Entre 51 y 100 km                   |   | Entre 101 y 200 km                  |   | Entre 201 y 300 km                  |   | Mayor de 300 km                     |   |
| Año  | Trimestre | Precio medio del trimestre (Índice) | Variación sobre el mismo trimestre del año anterior | Precio medio del trimestre (Índice) | Variación sobre el mismo trimestre del año anterior | Precio medio del trimestre (Índice) | Variación sobre el mismo trimestre del año anterior | Precio medio del trimestre (Índice) | Variación sobre el mismo trimestre del año anterior | Precio medio del trimestre (Índice) | Variación sobre el mismo trimestre del año anterior | Precio medio del trimestre (Índice) | Variación sobre el mismo trimestre del año anterior |
| 1999 | 1T        | 100,0                               |   | 100,0                               |   | 100,0                               |   | 100,0                               |   | 100,0                               |   | 100,0                               |   |
|      | 2T        | 99,4                                |   | 109,5                               |   | 105,8                               |   | 97,0                                |   | 101,1                               |   | 98,9                                |   |
|      | 3T        | 101,7                               |   | 109,1                               |   | 102,1                               |   | 98,2                                |   | 105,1                               |   | 97,3                                |   |
|      | 4T        | 102,1                               |   | 114,5                               |   | 106,9                               |   | 100,0                               |   | 102,1                               |   | 99,2                                |   |
| 2000 | 1T        | 102,1                               | 2,1%  | 116,0                               | 16,0%   | 103,2                               | 3,2%  | 97,1                                | -2,9%   | 105,8                               | 5,8%  | 99,1                                | -0,9%   |
|      | 2T        | 102,6                               | 3,2%  | 113,2                               | 3,4%  | 105,8                               | 0,0%  | 103,5                               | 6,6%  | 107,4                               | 6,2%  | 99,6                                | 0,7%  |
|      | 3T        | 105,5                               | 3,7%  | 114,1                               | 4,6%  | 108,0                               | 5,8%  | 101,0                               | 2,9%  | 106,2                               | 1,0%  | 100,7                               | 3,5%  |
|      | 4T        | 104,4                               | 2,3%  | 117,1                               | 2,3%  | 113,6                               | 6,3%  | 107,2                               | 7,2%  | 106,7                               | 4,5%  | 103,2                               | 4,0%  |
| 2001 | 1T        | 105,5                               | 3,3%  | 119,3                               | 2,8%  | 115,7                               | 12,1%   | 108,1                               | 11,3%   | 110,5                               | 4,4%  | 102,6                               | 3,5%  |
|      | 2T        | 109,3                               | 6,5%  | 121,7                               | 7,5%  | 118,7                               | 12,2%   | 110,3                               | 6,6%  | 112,0                               | 4,3%  | 105,7                               | 6,1%  |
|      | 3T        | 114,7                               | 8,7%  | 125,6                               | 10,1%   | 115,0                               | 6,5%  | 112,2                               | 11,1%   | 118,4                               | 11,5%   | 108,3                               | 7,5%  |
|      | 4T        | 113,4                               | 8,6%  | 124,5                               | 6,3%  | 123,6                               | 8,8%  | 113,7                               | 6,0%  | 117,5                               | 10,1%   | 109,0                               | 5,6%  |
| 2002 | 1T        | 110,9                               | 5,1%  | 124,5                               | 4,4%  | 119,7                               | 3,5%  | 111,5                               | 3,1%  | 114,5                               | 3,6%  | 107,5                               | 4,8%  |
|      | 2T        | 113,8                               | 4,1%  | 131,5                               | 8,1%  | 126,9                               | 6,9%  | 117,2                               | 6,2%  | 120,9                               | 7,9%  | 109,9                               | 4,0%  |
|      | 3T        | 116,6                               | 1,7%  | 126,6                               | 0,8%  | 124,5                               | 8,3%  | 114,3                               | 1,9%  | 119,8                               | 1,2%  | 111,5                               | 3,0%  |
|      | 4T        | 114,8                               | 1,2%  | 132,9                               | 6,7%  | 126,9                               | 2,7%  | 115,8                               | 1,9%  | 118,7                               | 1,0%  | 109,0                               | 0,0%  |
| 2003 | 1T        | 112,5                               | 1,4%  | 125,9                               | 1,1%  | 122,6                               | 2,4%  | 113,3                               | 1,6%  | 121,4                               | 6,0%  | 108,7                               | 1,1%  |
|      | 2T        | 115,7                               | 1,7%  | 136,4                               | 3,7%  | 131,5                               | 3,6%  | 119,9                               | 2,3%  | 119,5                               | -1,2%   | 110,6                               | 0,6%  |
|      | 3T        | 118,8                               | 1,9%  | 133,2                               | 5,2%  | 131,1                               | 5,3%  | 121,7                               | 6,5%  | 120,2                               | 0,3%  | 111,9                               | 0,4%  |
|      | 4T        | 115,9                               | 1,0%  | 135,0                               | 1,6%  | 138,9                               | 9,5%  | 115,4                               | -0,4%   | 116,9                               | -1,5%   | 110,4                               | 1,3%  |
| 2004 | 1T        | 110,4                               | -1,9%   | 131,4                               | 4,4%  | 125,5                               | 2,4%  | 107,5                               | -5,0%   | 110,8                               | -8,7%   | 109,7                               | 0,9%  |
|      | 2T        | 115,0                               | -0,6%   | 133,7                               | -2,0%   | 130,2                               | -1,0%   | 116,6                               | -2,8%   | 119,7                               | 0,2%  | 111,0                               | 0,4%  |
|      | 3T        | 119,7                               | 0,8%  | 131,1                               | -1,6%   | 132,1                               | 0,8%  | 118,7                               | -2,5%   | 120,0                               | -0,2%   | 110,7                               | -1,1%   |
|      | 4T        | 118,4                               | 2,2%  | 132,8                               | -1,6%   | 126,2                               | -9,1%   | 117,1                               | 1,5%  | 124,5                               | 6,5%  | 111,5                               | 1,0%  |
| 2005 | 1T        | 117,9                               | 6,8%  | 136,0                               | 3,5%  | 131,7                               | 4,9%  | 122,7                               | 14,1%   | 122,4                               | 10,5%   | 111,7                               | 1,8%  |
|      | 2T        | 123,6                               | 7,5%  | 131,7                               | -1,5%   | 137,5                               | 5,6%  | 126,1                               | 8,2%  | 123,7                               | 3,3%  | 116,5                               | 5,0%  |
|      | 3T        | 126,1                               | 5,3%  | 139,8                               | 6,6%  | 130,4                               | -1,3%   | 122,9                               | 3,5%  | 125,9                               | 4,9%  | 117,2                               | 5,9%  |
|      | 4T        | 125,9                               | 6,3%  | 138,4                               | 4,2%  | 128,8                               | 2,1%  | 127,4                               | 8,8%  | 126,1                               | 1,3%  | 121,2                               | 8,7%  |
| 2006 | 1T        | 129,0                               | 9,4%  | 135,7                               | -0,2%   | 136,4                               | 3,6%  | 128,3                               | 4,6%  | 129,0                               | 5,4%  | 123,8                               | 10,8%   |
|      | 2T        | 132,2                               | 7,0%  | 150,6                               | 14,4%   | 141,6                               | 3,0%  | 128,6                               | 2,0%  | 129,8                               | 4,9%  | 125,0                               | 7,3%  |
|      | 3T        | 136,4                               | 8,2%  | 146,5                               | 4,8%  | 147,3                               | 13,0%   | 133,1                               | 8,3%  | 131,6                               | 4,5%  | 126,3                               | 7,8%  |
|      | 4T        | 135,2                               | 7,4%  | 147,2                               | 6,4%  | 138,1                               | 7,2%  | 133,0                               | 4,4%  | 135,1                               | 7,1%  | 130,2                               | 7,4%  |

Fuente: Encuesta Permanente de Transporte de Mercancías por Carretera.

**EVOLUCIÓN DEL PRECIO MEDIO, CON IVA, POR KILÓMETRO EN CARGA SEGÚN LA DISTANCIA DEL RECORRIDO EN CARGA.****Vehículos pesados de servicio público y recorridos intermunicipales.**

Índice base: 1° trimestre de 1999 = 100

|      |           | DISTANCIA DEL RECORRIDO EN CARGA    |   |                                     |   |                                     |   |                                     |   |                                     |   |                                     |   |
|------|-----------|-------------------------------------|---|-------------------------------------|---|-------------------------------------|---|-------------------------------------|---|-------------------------------------|---|-------------------------------------|---|
|      |           | TODAS                               |   | 50 km y menos                       |   | Entre 51 y 100 km                   |   | Entre 101 y 200 km                  |   | Entre 201 y 300 km                  |   | Mayor de 300 km                     |   |
| Año  | Trimestre | Precio medio del trimestre (Índice) | Variación sobre el mismo trimestre del año anterior | Precio medio del trimestre (Índice) | Variación sobre el mismo trimestre del año anterior | Precio medio del trimestre (Índice) | Variación sobre el mismo trimestre del año anterior | Precio medio del trimestre (Índice) | Variación sobre el mismo trimestre del año anterior | Precio medio del trimestre (Índice) | Variación sobre el mismo trimestre del año anterior | Precio medio del trimestre (Índice) | Variación sobre el mismo trimestre del año anterior |
| 2007 | 1T        | 136,1                               | 5,5%  | 148,6                               | 9,5%  | 142,1                               | 4,2%  | 132,0                               | 2,9%  | 135,8                               | 5,3%  | 128,3                               | 3,6%  |
|      | 2T        | 134,1                               | 1,4%  | 145,3                               | -3,5%   | 138,7                               | -2,0%   | 129,9                               | 1,0%  | 140,6                               | 8,3%  | 130,0                               | 4,0%  |
|      | 3T        | 138,4                               | 1,5%  | 149,7                               | 2,2%  | 141,9                               | -3,7%   | 135,7                               | 2,0%  | 134,5                               | 2,2%  | 131,5                               | 4,1%  |
|      | 4T        | 137,2                               | 1,5%  | 148,1                               | 0,6%  | 149,1                               | 8,0%  | 132,3                               | -0,5%   | 137,0                               | 1,4%  | 130,2                               | 0,0%  |
| 2008 | 1T        | 135,5                               | -0,4%   | 141,1                               | -5,0%   | 147,9                               | 4,1%  | 129,6                               | -1,8%   | 133,5                               | -1,7%   | 128,6                               | 0,2%  |
|      | 2T        | 138,0                               | 2,9%  | 139,3                               | -4,1%   | 141,1                               | 1,7%  | 130,9                               | 0,8%  | 142,2                               | 1,1%  | 134,2                               | 3,2%  |
|      | 3T        | 140,4                               | 1,4%  | 151,8                               | 1,4%  | 144,6                               | 1,9%  | 134,6                               | -0,8%   | 136,2                               | 1,3%  | 134,6                               | 2,4%  |
|      | 4T        | 139,7                               | 1,8%  | 140,9                               | -4,9%   | 142,5                               | -4,4%   | 140,9                               | 6,5%  | 141,1                               | 3,0%  | 135,4                               | 4,0%  |
| 2009 | 1T        | 133,3                               | -1,6%   | 141,1                               | 0,0%  | 138,7                               | -6,2%   | 132,0                               | 1,9%  | 132,9                               | -0,4%   | 128,9                               | 0,2%  |
|      | 2T        | 132,9                               | -3,7%   | 147,5                               | 5,9%  | 138,9                               | -1,6%   | 132,2                               | 1,0%  | 134,9                               | -5,1%   | 127,2                               | -5,2%   |
|      | 3T        | 132,1                               | -5,9%   | 133,4                               | -12,1%  | 134,8                               | -6,8%   | 130,0                               | -3,4%   | 129,3                               | -5,1%   | 126,1                               | -6,3%   |
|      | 4T        | 136,5                               | -2,3%   | 140,7                               | -0,1%   | 139,4                               | -2,2%   | 134,0                               | -4,9%   | 137,2                               | -2,8%   | 131,6                               | -2,8%   |
| 2010 | 1T        | 137,0                               | 2,8%  | 139,8                               | -0,9%   | 148,0                               | 6,7%  | 133,3                               | 1,0%  | 135,6                               | 2,0%  | 134,1                               | 4,0%  |
|      | 2T        | 135,3                               | 1,8%  | 138,8                               | -5,9%   | 141,9                               | 2,2%  | 131,0                               | -0,9%   | 131,3                               | -2,7%   | 133,6                               | 5,0%  |
|      | 3T        | 141,7                               | 7,3%  | 141,5                               | 6,1%  | 143,8                               | 6,7%  | 134,2                               | 3,2%  | 136,6                               | 5,6%  | 136,8                               | 8,5%  |
|      | 4T        | 140,3                               | 2,8%  | 141,0                               | 0,2%  | 139,4                               | 0,0%  | 134,6                               | 0,4%  | 137,9                               | 0,5%  | 139,5                               | 6,0%  |
| 2011 | 1T        | 140,3                               | 2,4%  | 144,3                               | 3,2%  | 141,3                               | -4,5%   | 133,6                               | 0,2%  | 139,4                               | 2,8%  | 139,9                               | 4,3%  |
|      | 2T        | 145,0                               | 7,2%  | 145,3                               | 4,7%  | 146,1                               | 3,0%  | 136,8                               | 4,4%  | 140,2                               | 6,8%  | 143,5                               | 7,4%  |
|      | 3T        | 142,8                               | 0,8%  | 144,5                               | 2,1%  | 144,3                               | 0,3%  | 139,4                               | 3,9%  | 137,2                               | 0,4%  | 141,0                               | 3,1%  |
|      | 4T        | 139,6                               | -0,5%   | 141,9                               | 0,6%  | 139,9                               | 0,4%  | 132,9                               | -1,3%   | 137,0                               | -0,7%   | 141,0                               | 1,1%  |
| 2012 | 1T        | 137,0                               | -2,4%   | 137,5                               | -4,7%   | 133,1                               | -5,8%   | 127,4                               | -4,6%   | 134,8                               | -3,3%   | 141,2                               | 0,9%  |
|      | 2T        | 138,9                               | -4,2%   | 145,6                               | 0,2%  | 138,5                               | -5,2%   | 132,0                               | -3,5%   | 135,8                               | -3,1%   | 141,8                               | -1,2%   |
|      | 3T        | 140,9                               | -1,3%   | 140,7                               | -2,6%   | 136,1                               | -5,7%   | 135,3                               | -2,9%   | 139,3                               | 1,5%  | 141,7                               | 0,5%  |
|      | 4T        | 144,8                               | 3,7%  | 139,6                               | -1,6%   | 139,7                               | -0,1%   | 135,3                               | 1,8%  | 139,4                               | 1,8%  | 147,7                               | 4,8%  |
| 2013 | 1T        | 140,2                               | 2,3%  | 141,9                               | 3,2%  | 133,1                               | 0,0%  | 129,5                               | 1,6%  | 137,5                               | 2,0%  | 145,2                               | 2,8%  |
|      | 2T        | 140,3                               | 1,0%  | 139,5                               | -4,2%   | 135,1                               | -2,5%   | 127,4                               | -3,5%   | 139,7                               | 2,9%  | 146,2                               | 3,1%  |
|      | 3T        | 145,6                               | 3,3%  | 140,9                               | 0,1%  | 143,7                               | 5,6%  | 136,0                               | 0,5%  | 134,1                               | -3,7%   | 148,1                               | 4,5%  |
|      | 4T        | 143,1                               | -1,2%   | 138,4                               | -0,9%   | 140,5                               | 0,6%  | 131,4                               | -2,9%   | 143,3                               | 2,8%  | 144,8                               | -2,0%   |
| 2014 | 1T        | 141,6                               | 1,0%  | 143,1                               | 0,8%  | 144,0                               | 8,2%  | 135,9                               | 4,9%  | 139,1                               | 1,2%  | 146,5                               | 0,9%  |
|      | 2T        | 144,5                               | 3,0%  | 145,2                               | 4,1%  | 139,1                               | 3,0%  | 129,7                               | 1,8%  | 149,8                               | 7,2%  | 148,0                               | 1,2%  |
|      | 3T        | 146,2                               | 0,4%  | 146,4                               | 3,9%  | 133,4                               | -7,2%   | 132,5                               | -2,6%   | 140,4                               | 4,7%  | 147,4                               | -0,5%   |
|      | 4T        | 146,8                               | 2,6%  | 138,1                               | -0,2%   | 143,1                               | 1,9%  | 133,9                               | 1,9%  | 142,2                               | -0,8%   | 148,8                               | 2,8%  |
| 2015 | 1T        | 143,4                               | 1,3%  | 141,3                               | -1,3%   | 139,9                               | -2,8%   | 132,4                               | -2,6%   | 145,6                               | 4,7%  | 146,4                               | -0,1%   |
|      | 2T        | 143,0                               | -1,0%   | 138,9                               | -4,3%   | 138,3                               | -0,6%   | 134,2                               | 3,5%  | 148,6                               | -0,8%   | 147,0                               | -0,7%   |
|      | 3T        | 144,7                               | -1,0%   | 137,7                               | -5,9%   | 139,0                               | 4,2%  | 135,4                               | 2,2%  | 141,6                               | 0,9%  | 145,8                               | -1,1%   |
|      | 4T        | 144,0                               | -1,9%   | 136,1                               | -1,4%   | 136,3                               | -4,8%   | 132,2                               | -1,3%   | 141,9                               | -0,2%   | 147,8                               | -0,7%   |

Fuente: Encuesta Permanente de Transporte de Mercancías por Carretera.

**EVOLUCIÓN DEL PRECIO MEDIO, CON IVA, POR KILÓMETRO EN CARGA SEGÚN LA DISTANCIA DEL RECORRIDO EN CARGA.****Vehículos pesados de servicio público y recorridos intermunicipales.**

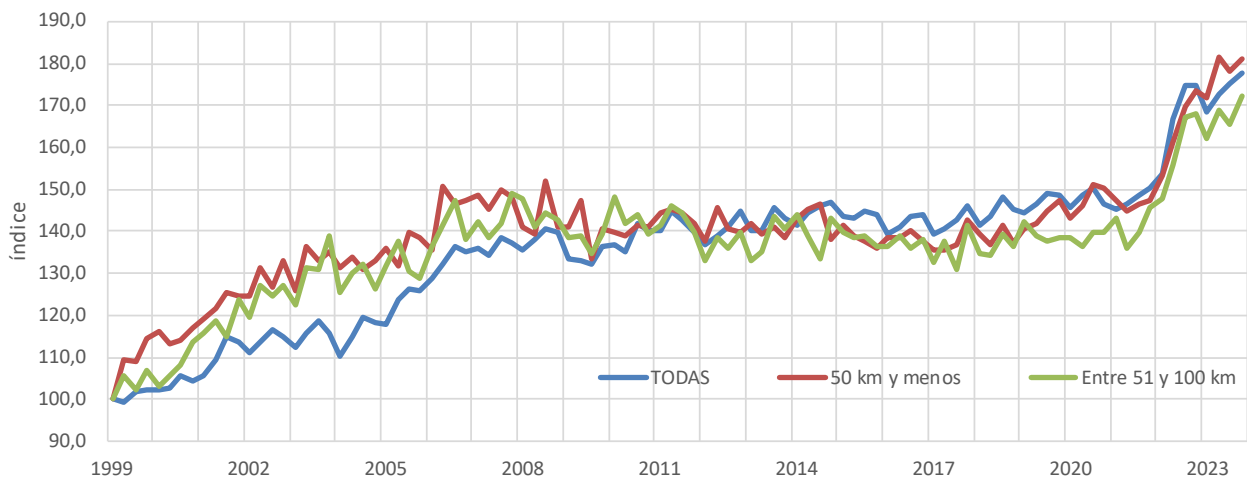
Índice base: 1º trimestre de 1999 = 100

|      |           | DISTANCIA DEL RECORRIDO EN CARGA    |   |                                     |   |                                     |   |                                     |   |                                     |   |                                     |   |
|------|-----------|-------------------------------------|---|-------------------------------------|---|-------------------------------------|---|-------------------------------------|---|-------------------------------------|---|-------------------------------------|---|
|      |           | TODAS                               |   | 50 km y menos                       |   | Entre 51 y 100 km                   |   | Entre 101 y 200 km                  |   | Entre 201 y 300 km                  |   | Mayor de 300 km                     |   |
| Año  | Trimestre | Precio medio del trimestre (Índice) | Variación sobre el mismo trimestre del año anterior | Precio medio del trimestre (Índice) | Variación sobre el mismo trimestre del año anterior | Precio medio del trimestre (Índice) | Variación sobre el mismo trimestre del año anterior | Precio medio del trimestre (Índice) | Variación sobre el mismo trimestre del año anterior | Precio medio del trimestre (Índice) | Variación sobre el mismo trimestre del año anterior | Precio medio del trimestre (Índice) | Variación sobre el mismo trimestre del año anterior |
| 2016 | 1T        | 139,5                               | -2,7%   | 138,6                               | -1,9%   | 136,3                               | -2,6%   | 129,3                               | -2,3%   | 139,4                               | -4,3%   | 145,2                               | -0,8%   |
|      | 2T        | 141,2                               | -1,3%   | 138,5                               | -0,3%   | 139,0                               | 0,5%  | 129,7                               | -3,4%   | 140,5                               | -5,5%   | 145,6                               | -1,0%   |
|      | 3T        | 143,6                               | -0,8%   | 140,2                               | 1,8%  | 136,1                               | -2,1%   | 132,0                               | -2,5%   | 138,5                               | -2,2%   | 145,0                               | -0,5%   |
|      | 4T        | 143,9                               | -0,1%   | 137,7                               | 1,2%  | 138,2                               | 1,4%  | 133,3                               | 0,8%  | 145,6                               | 2,6%  | 144,8                               | -2,0%   |
| 2017 | 1T        | 139,5                               | 0,0%  | 135,4                               | -2,3%   | 132,4                               | -2,9%   | 126,9                               | -1,9%   | 140,7                               | 0,9%  | 142,8                               | -1,7%   |
|      | 2T        | 140,7                               | -0,4%   | 135,7                               | -2,0%   | 137,5                               | -1,1%   | 130,0                               | 0,2%  | 142,4                               | 1,4%  | 143,7                               | -1,3%   |
|      | 3T        | 142,7                               | -0,6%   | 137,0                               | -2,3%   | 130,8                               | -3,9%   | 132,5                               | 0,4%  | 138,3                               | -0,1%   | 145,5                               | 0,3%  |
|      | 4T        | 145,9                               | 1,4%  | 142,6                               | 3,6%  | 141,3                               | 2,2%  | 133,1                               | -0,2%   | 140,1                               | -3,8%   | 146,5                               | 1,2%  |
| 2018 | 1T        | 141,6                               | 1,5%  | 139,3                               | 2,9%  | 134,5                               | 1,6%  | 132,9                               | 4,7%  | 139,1                               | -1,1%   | 145,9                               | 2,2%  |
|      | 2T        | 143,4                               | 1,9%  | 136,9                               | 0,9%  | 134,3                               | -2,3%   | 136,6                               | 5,1%  | 144,2                               | 1,3%  | 146,2                               | 1,7%  |
|      | 3T        | 148,0                               | 3,7%  | 141,6                               | 3,4%  | 139,3                               | 6,5%  | 140,0                               | 5,7%  | 143,8                               | 4,0%  | 146,6                               | 0,8%  |
|      | 4T        | 145,3                               | -0,4%   | 137,4                               | -3,6%   | 136,5                               | -3,4%   | 134,9                               | 1,4%  | 149,5                               | 6,7%  | 147,5                               | 0,7%  |
| 2019 | 1T        | 144,2                               | 1,8%  | 140,6                               | 0,9%  | 142,1                               | 5,7%  | 134,4                               | 1,1%  | 146,4                               | 5,2%  | 146,2                               | 0,2%  |
|      | 2T        | 146,3                               | 2,0%  | 141,9                               | 3,7%  | 138,8                               | 3,4%  | 135,1                               | -1,1%   | 144,2                               | 0,0%  | 147,2                               | 0,7%  |
|      | 3T        | 149,0                               | 0,7%  | 144,7                               | 2,2%  | 137,5                               | -1,3%   | 137,7                               | -1,6%   | 144,5                               | 0,5%  | 149,7                               | 2,1%  |
|      | 4T        | 148,4                               | 2,1%  | 147,5                               | 7,4%  | 138,5                               | 1,5%  | 135,4                               | 0,4%  | 140,7                               | -5,9%   | 149,5                               | 1,4%  |
| 2020 | 1T        | 145,6                               | 1,0%  | 143,1                               | 1,8%  | 138,7                               | -2,4%   | 135,2                               | 0,6%  | 146,6                               | 0,1%  | 148,2                               | 1,4%  |
|      | 2T        | 148,5                               | 1,5%  | 145,9                               | 2,8%  | 136,4                               | -1,7%   | 135,8                               | 0,5%  | 145,4                               | 0,8%  | 150,5                               | 2,2%  |
|      | 3T        | 150,4                               | 0,9%  | 151,0                               | 4,4%  | 139,9                               | 1,7%  | 137,7                               | 0,0%  | 141,5                               | -2,1%   | 148,8                               | -0,6%   |
|      | 4T        | 146,7                               | -1,1%   | 150,4                               | 2,0%  | 139,8                               | 0,9%  | 132,8                               | -1,9%   | 144,5                               | 2,7%  | 149,1                               | -0,3%   |
| 2021 | 1T        | 145,2                               | -0,3%   | 147,3                               | 2,9%  | 143,0                               | 3,1%  | 132,0                               | -2,4%   | 144,3                               | -1,6%   | 149,2                               | 0,7%  |
|      | 2T        | 146,4                               | -1,4%   | 144,9                               | -0,7%   | 136,1                               | -0,2%   | 135,9                               | 0,1%  | 140,3                               | -3,5%   | 150,3                               | -0,1%   |
|      | 3T        | 148,7                               | -1,1%   | 146,6                               | -2,9%   | 139,6                               | -0,2%   | 134,7                               | -2,2%   | 144,8                               | 2,3%  | 150,0                               | 0,8%  |
|      | 4T        | 150,4                               | 2,5%  | 147,4                               | -2,0%   | 145,6                               | 4,1%  | 138,0                               | 3,9%  | 146,7                               | 1,5%  | 152,1                               | 2,0%  |
| 2022 | 1T        | 153,7                               | 5,9%  | 153,4                               | 4,1%  | 147,7                               | 3,3%  | 144,9                               | 9,8%  | 151,3                               | 4,9%  | 155,1                               | 4,0%  |
|      | 2T        | 166,7                               | 13,9%   | 161,2                               | 11,2%   | 155,9                               | 14,5%   | 153,0                               | 12,6%   | 168,1                               | 19,8%   | 171,2                               | 13,9%   |
|      | 3T        | 174,7                               | 17,5%   | 169,5                               | 15,6%   | 167,3                               | 19,8%   | 158,9                               | 18,0%   | 167,4                               | 15,6%   | 176,4                               | 17,6%   |
|      | 4T        | 174,7                               | 16,2%   | 173,3                               | 17,6%   | 168,2                               | 15,5%   | 168,1                               | 21,8%   | 170,6                               | 16,3%   | 175,9                               | 15,6%   |
| 2023 | 1T        | 168,6                               | 9,7%  | 172,0                               | 12,1%   | 161,9                               | 9,6%  | 161,2                               | 11,2%   | 162,1                               | 7,1%  | 172,9                               | 11,5%   |
|      | 2T        | 172,8                               | 3,7%  | 181,6                               | 12,7%   | 168,9                               | 8,3%  | 160,0                               | 4,6%  | 165,5                               | -1,5%   | 174,5                               | 1,9%  |
|      | 3T        | 175,3                               | 0,3%  | 178,1                               | 5,1%  | 165,3                               | -1,2%   | 166,9                               | 5,0%  | 171,8                               | 2,6%  | 175,3                               | -0,6%   |
|      | 4T        | 177,8                               | 1,8%  | 181,0                               | 4,4%  | 172,4                               | 2,5%  | 163,7                               | -2,6%   | 174,1                               | 2,1%  | 176,2                               | 0,2%  |

Fuente: Encuesta Permanente de Transporte de Mercancías por Carretera.

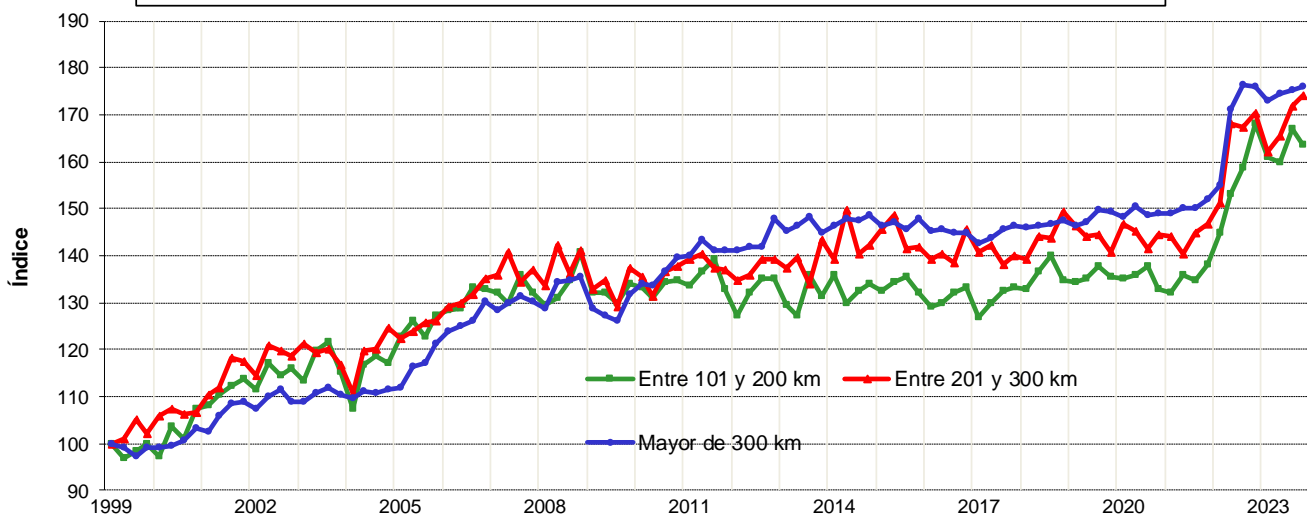


**EVOLUCIÓN DEL PRECIO MEDIO, CON IVA, POR KILÓMETRO EN CARGA SEGÚN LA DISTANCIA DEL RECORRIDO EN CARGA**  
 Vehículos pesados de servicio público y recorridos intermunicipales  
 Índice base: 1º trimestre de 1999 = 100



Fuente: Encuesta Permanente de Transporte de Mercancías por Carretera

**EVOLUCIÓN DEL PRECIO MEDIO, CON IVA, POR KILÓMETRO EN CARGA SEGÚN LA DISTANCIA DEL RECORRIDO EN CARGA**  
 Vehículos pesados de servicio público y recorridos intermunicipales  
 Índice base: 1º trimestre de 1999 = 100



Fuente: Encuesta Permanente de Transporte de Mercancías por Carretera.

**2.1.2. Evolución anual según la distancia del recorrido en carga.****EVOLUCIÓN DEL PRECIO MEDIO, CON IVA, POR KILÓMETRO EN CARGA SEGÚN LA DISTANCIA DEL RECORRIDO EN CARGA.**

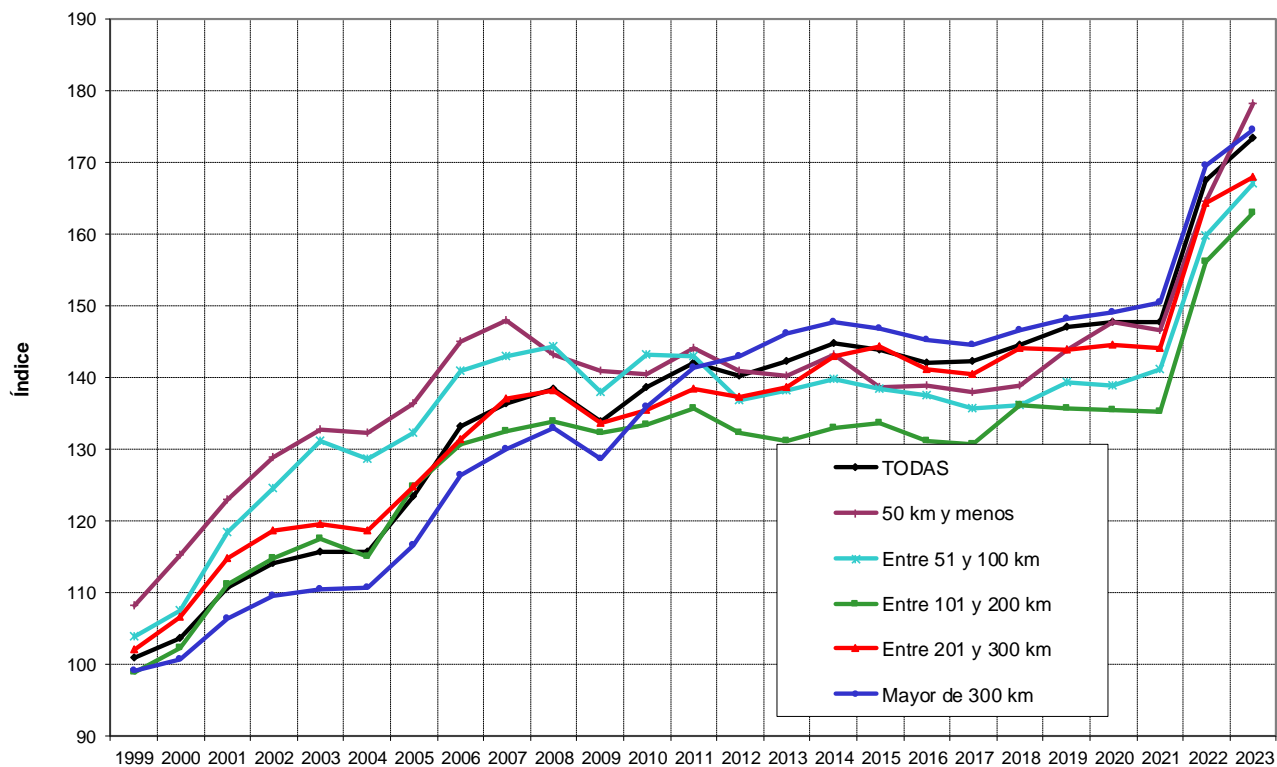
Vehículos pesados de servicio público y recorridos intermunicipales.

Índice base: 1º trimestre de 1999 = 100

| Año  | DISTANCIA DEL RECORRIDO EN CARGA |                                 |                               |                                 |                               |                                 |                               |                                 |                               |                                 |                               |                                 |
|------|----------------------------------|---------------------------------|-------------------------------|---------------------------------|-------------------------------|---------------------------------|-------------------------------|---------------------------------|-------------------------------|---------------------------------|-------------------------------|---------------------------------|
|      | TODAS                            |                                 | 50 km y menos                 |                                 | Entre 51 y 100 km             |                                 | Entre 101 y 200 km            |                                 | Entre 201 y 300 km            |                                 | Mayor de 300 km               |                                 |
|      | Precio medio del año (Índice)    | Variación sobre el año anterior | Precio medio del año (Índice) | Variación sobre el año anterior | Precio medio del año (Índice) | Variación sobre el año anterior | Precio medio del año (Índice) | Variación sobre el año anterior | Precio medio del año (Índice) | Variación sobre el año anterior | Precio medio del año (Índice) | Variación sobre el año anterior |
| 1999 | 100,8                            |                                 | 108,2                         |                                 | 103,8                         |                                 | 98,8                          |                                 | 102,0                         |                                 | 98,9                          |                                 |
| 2000 | 103,6                            | 2,8%                            | 115,1                         | 6,4%                            | 107,4                         | 3,5%                            | 102,3                         | 3,5%                            | 106,5                         | 4,4%                            | 100,6                         | 1,7%                            |
| 2001 | 110,6                            | 6,8%                            | 122,8                         | 6,7%                            | 118,4                         | 10,2%                           | 111,1                         | 8,6%                            | 114,6                         | 7,6%                            | 106,3                         | 5,7%                            |
| 2002 | 114,0                            | 3,1%                            | 128,9                         | 5,0%                            | 124,5                         | 5,2%                            | 114,7                         | 3,3%                            | 118,6                         | 3,5%                            | 109,4                         | 2,9%                            |
| 2003 | 115,6                            | 1,4%                            | 132,6                         | 2,9%                            | 131,1                         | 5,3%                            | 117,4                         | 2,3%                            | 119,5                         | 0,8%                            | 110,3                         | 0,8%                            |
| 2004 | 115,7                            | 0,1%                            | 132,3                         | -0,2%                           | 128,5                         | -2,0%                           | 115,0                         | -2,0%                           | 118,6                         | -0,8%                           | 110,7                         | 0,4%                            |
| 2005 | 123,4                            | 6,7%                            | 136,4                         | 3,1%                            | 132,3                         | 3,0%                            | 124,8                         | 8,5%                            | 124,6                         | 5,1%                            | 116,6                         | 5,3%                            |
| 2006 | 133,1                            | 7,9%                            | 145,0                         | 6,3%                            | 140,8                         | 6,4%                            | 130,7                         | 4,7%                            | 131,4                         | 5,5%                            | 126,3                         | 8,3%                            |
| 2007 | 136,4                            | 2,5%                            | 147,9                         | 2,0%                            | 142,9                         | 1,5%                            | 132,5                         | 1,4%                            | 136,9                         | 4,2%                            | 130,0                         | 2,9%                            |
| 2008 | 138,3                            | 1,4%                            | 143,2                         | -3,2%                           | 144,2                         | 0,9%                            | 133,7                         | 0,9%                            | 138,1                         | 0,9%                            | 133,0                         | 2,3%                            |
| 2009 | 133,8                            | -3,3%                           | 140,8                         | -1,7%                           | 138,0                         | -4,3%                           | 132,1                         | -1,2%                           | 133,5                         | -3,3%                           | 128,5                         | -3,4%                           |
| 2010 | 138,5                            | 3,5%                            | 140,3                         | -0,4%                           | 143,2                         | 3,8%                            | 133,3                         | 0,9%                            | 135,3                         | 1,3%                            | 135,9                         | 5,8%                            |
| 2011 | 141,9                            | 2,5%                            | 144,0                         | 2,6%                            | 143,0                         | -0,1%                           | 135,7                         | 1,8%                            | 138,4                         | 2,3%                            | 141,4                         | 4,0%                            |
| 2012 | 140,2                            | -1,2%                           | 140,8                         | -2,2%                           | 136,8                         | -4,3%                           | 132,3                         | -2,5%                           | 137,3                         | -0,8%                           | 143,0                         | 1,1%                            |
| 2013 | 142,2                            | 1,4%                            | 140,1                         | -0,5%                           | 138,1                         | 1,0%                            | 131,1                         | -0,9%                           | 138,6                         | 0,9%                            | 146,0                         | 2,1%                            |
| 2014 | 144,7                            | 1,8%                            | 143,2                         | 2,2%                            | 139,8                         | 1,2%                            | 132,9                         | 1,4%                            | 142,9                         | 3,1%                            | 147,7                         | 1,2%                            |
| 2015 | 143,7                            | -0,7%                           | 138,5                         | -3,3%                           | 138,3                         | -1,1%                           | 133,6                         | 0,5%                            | 144,3                         | 1,0%                            | 146,8                         | -0,6%                           |
| 2016 | 142,0                            | -1,2%                           | 138,8                         | 0,2%                            | 137,4                         | -0,7%                           | 131,1                         | -1,9%                           | 141,0                         | -2,3%                           | 145,2                         | -1,1%                           |
| 2017 | 142,2                            | 0,1%                            | 137,8                         | -0,7%                           | 135,6                         | -1,3%                           | 130,7                         | -0,3%                           | 140,4                         | -0,4%                           | 144,6                         | -0,4%                           |
| 2018 | 144,5                            | 1,6%                            | 138,7                         | 0,7%                            | 136,1                         | 0,4%                            | 136,1                         | 4,1%                            | 144,1                         | 2,6%                            | 146,5                         | 1,3%                            |
| 2019 | 146,9                            | 1,7%                            | 143,7                         | 3,6%                            | 139,2                         | 2,3%                            | 135,7                         | -0,3%                           | 143,8                         | -0,2%                           | 148,1                         | 1,1%                            |
| 2020 | 147,7                            | 0,5%                            | 147,6                         | 2,7%                            | 138,8                         | -0,3%                           | 135,4                         | -0,2%                           | 144,5                         | 0,5%                            | 149,1                         | 0,7%                            |
| 2021 | 147,6                            | -0,1%                           | 146,5                         | -0,7%                           | 141,0                         | 1,6%                            | 135,1                         | -0,2%                           | 144,0                         | -0,3%                           | 150,4                         | 0,9%                            |
| 2022 | 167,4                            | 13,4%                           | 164,4                         | 12,2%                           | 159,8                         | 13,3%                           | 156,2                         | 15,6%                           | 164,3                         | 14,1%                           | 169,6                         | 12,8%                           |
| 2023 | 173,4                            | 3,6%                            | 178,1                         | 8,3%                            | 167,0                         | 4,5%                            | 163,0                         | 4,4%                            | 167,9                         | 2,2%                            | 174,6                         | 2,9%                            |

Fuente: Encuesta Permanente de Transporte de Mercancías por Carretera.

**EVOLUCIÓN DEL PRECIO MEDIO, CON IVA, POR KILÓMETRO EN CARGA SEGÚN LA DISTANCIA DEL RECORRIDO EN CARGA**  
 Vehículos pesados de servicio público y recorridos intermunicipales  
 Índice base: 1º trimestre de 1999 = 100



## 2.2. Precios sin IVA.

### 2.2.1. Evolución trimestral según la distancia del recorrido en carga.

#### EVOLUCIÓN DEL PRECIO MEDIO, SIN IVA, POR KILÓMETRO EN CARGA SEGÚN LA DISTANCIA DEL RECORRIDO EN CARGA.

Vehículos pesados de servicio público y recorridos intermunicipales.

Índice base: 1º trimestre de 1999 = 100

|      |           | DISTANCIA DEL RECORRIDO EN CARGA    |   |                                     |   |                                     |   |                                     |   |                                     |   |                                     |   |
|------|-----------|-------------------------------------|---|-------------------------------------|---|-------------------------------------|---|-------------------------------------|---|-------------------------------------|---|-------------------------------------|---|
|      |           | TODAS                               |   | 50 km y menos                       |   | Entre 51 y 100 km                   |   | Entre 101 y 200 km                  |   | Entre 201 y 300 km                  |   | Mayor de 300 km                     |   |
| Año  | Trimestre | Precio medio del trimestre (Índice) | Variación sobre el mismo trimestre del año anterior | Precio medio del trimestre (Índice) | Variación sobre el mismo trimestre del año anterior | Precio medio del trimestre (Índice) | Variación sobre el mismo trimestre del año anterior | Precio medio del trimestre (Índice) | Variación sobre el mismo trimestre del año anterior | Precio medio del trimestre (Índice) | Variación sobre el mismo trimestre del año anterior | Precio medio del trimestre (Índice) | Variación sobre el mismo trimestre del año anterior |
| 1999 | 1T        | 100,0                               |   | 100,0                               |   | 100,0                               |   | 100,0                               |   | 100,0                               |   | 100,0                               |   |
|      | 2T        | 99,4                                |   | 109,5                               |   | 105,8                               |   | 97,0                                |   | 101,1                               |   | 98,9                                |   |
|      | 3T        | 101,7                               |   | 109,1                               |   | 102,1                               |   | 98,2                                |   | 105,1                               |   | 97,3                                |   |
|      | 4T        | 102,1                               |   | 114,5                               |   | 106,9                               |   | 100,0                               |   | 102,1                               |   | 99,2                                |   |
| 2000 | 1T        | 102,1                               | 2,1%  | 116,0                               | 16,0%   | 103,2                               | 3,2%  | 97,1                                | -2,9%   | 105,8                               | 5,8%  | 99,1                                | -0,9%   |
|      | 2T        | 102,6                               | 3,2%  | 113,2                               | 3,4%  | 105,8                               | 0,0%  | 103,5                               | 6,6%  | 107,4                               | 6,2%  | 99,6                                | 0,7%  |
|      | 3T        | 105,5                               | 3,7%  | 114,1                               | 4,6%  | 108,0                               | 5,8%  | 101,0                               | 2,9%  | 106,2                               | 1,0%  | 100,7                               | 3,5%  |
|      | 4T        | 104,4                               | 2,3%  | 117,1                               | 2,3%  | 113,6                               | 6,3%  | 107,2                               | 7,2%  | 106,7                               | 4,5%  | 103,2                               | 4,0%  |
| 2001 | 1T        | 105,5                               | 3,3%  | 119,3                               | 2,8%  | 115,7                               | 12,1%   | 108,1                               | 11,3%   | 110,5                               | 4,4%  | 102,6                               | 3,5%  |
|      | 2T        | 109,3                               | 6,5%  | 121,7                               | 7,5%  | 118,7                               | 12,2%   | 110,3                               | 6,6%  | 112,0                               | 4,3%  | 105,7                               | 6,1%  |
|      | 3T        | 114,7                               | 8,7%  | 125,6                               | 10,1%   | 115,0                               | 6,5%  | 112,2                               | 11,1%   | 118,4                               | 11,5%   | 108,3                               | 7,5%  |
|      | 4T        | 113,4                               | 8,6%  | 124,5                               | 6,3%  | 123,6                               | 8,8%  | 113,7                               | 6,0%  | 117,5                               | 10,1%   | 109,0                               | 5,6%  |
| 2002 | 1T        | 110,9                               | 5,1%  | 124,5                               | 4,4%  | 119,7                               | 3,5%  | 111,5                               | 3,1%  | 114,5                               | 3,6%  | 107,5                               | 4,8%  |
|      | 2T        | 113,8                               | 4,1%  | 131,5                               | 8,1%  | 126,9                               | 6,9%  | 117,2                               | 6,2%  | 120,9                               | 7,9%  | 109,9                               | 4,0%  |
|      | 3T        | 116,6                               | 1,7%  | 126,6                               | 0,8%  | 124,5                               | 8,3%  | 114,3                               | 1,9%  | 119,8                               | 1,2%  | 111,5                               | 3,0%  |
|      | 4T        | 114,8                               | 1,2%  | 132,9                               | 6,7%  | 126,9                               | 2,7%  | 115,8                               | 1,9%  | 118,7                               | 1,0%  | 109,0                               | 0,0%  |
| 2003 | 1T        | 112,5                               | 1,4%  | 125,9                               | 1,1%  | 122,6                               | 2,4%  | 113,3                               | 1,6%  | 121,4                               | 6,0%  | 108,7                               | 1,1%  |
|      | 2T        | 115,7                               | 1,7%  | 136,4                               | 3,7%  | 131,5                               | 3,6%  | 119,9                               | 2,3%  | 119,5                               | -1,2%   | 110,6                               | 0,6%  |
|      | 3T        | 118,8                               | 1,9%  | 133,2                               | 5,2%  | 131,1                               | 5,3%  | 121,7                               | 6,5%  | 120,2                               | 0,3%  | 111,9                               | 0,4%  |
|      | 4T        | 115,9                               | 1,0%  | 135,0                               | 1,6%  | 138,9                               | 9,5%  | 115,4                               | -0,4%   | 116,9                               | -1,5%   | 110,4                               | 1,3%  |
| 2004 | 1T        | 110,4                               | -1,9%   | 131,4                               | 4,4%  | 125,5                               | 2,4%  | 107,5                               | -5,0%   | 110,8                               | -8,7%   | 109,7                               | 0,9%  |
|      | 2T        | 115,0                               | -0,6%   | 133,7                               | -2,0%   | 130,2                               | -1,0%   | 116,6                               | -2,8%   | 119,7                               | 0,2%  | 111,0                               | 0,4%  |
|      | 3T        | 119,7                               | 0,8%  | 131,1                               | -1,6%   | 132,1                               | 0,8%  | 118,7                               | -2,5%   | 120,0                               | -0,2%   | 110,7                               | -1,1%   |
|      | 4T        | 118,4                               | 2,2%  | 132,8                               | -1,6%   | 126,2                               | -9,1%   | 117,1                               | 1,5%  | 124,5                               | 6,5%  | 111,5                               | 1,0%  |
| 2005 | 1T        | 117,9                               | 6,8%  | 136,0                               | 3,5%  | 131,7                               | 4,9%  | 122,7                               | 14,1%   | 122,4                               | 10,5%   | 111,7                               | 1,8%  |
|      | 2T        | 123,6                               | 7,5%  | 131,7                               | -1,5%   | 137,5                               | 5,6%  | 126,1                               | 8,2%  | 123,7                               | 3,3%  | 116,5                               | 5,0%  |
|      | 3T        | 126,1                               | 5,3%  | 139,8                               | 6,6%  | 130,4                               | -1,3%   | 122,9                               | 3,5%  | 125,9                               | 4,9%  | 117,2                               | 5,9%  |
|      | 4T        | 125,9                               | 6,3%  | 138,4                               | 4,2%  | 128,8                               | 2,1%  | 127,4                               | 8,8%  | 126,1                               | 1,3%  | 121,2                               | 8,7%  |
| 2006 | 1T        | 129,0                               | 9,4%  | 135,7                               | -0,2%   | 136,4                               | 3,6%  | 128,3                               | 4,6%  | 129,0                               | 5,4%  | 123,8                               | 10,8%   |
|      | 2T        | 132,2                               | 7,0%  | 150,6                               | 14,4%   | 141,6                               | 3,0%  | 128,6                               | 2,0%  | 129,8                               | 4,9%  | 125,0                               | 7,3%  |
|      | 3T        | 136,4                               | 8,2%  | 146,5                               | 4,8%  | 147,3                               | 13,0%   | 133,1                               | 8,3%  | 131,6                               | 4,5%  | 126,3                               | 7,8%  |
|      | 4T        | 135,2                               | 7,4%  | 147,2                               | 6,4%  | 138,1                               | 7,2%  | 133,0                               | 4,4%  | 135,1                               | 7,1%  | 130,2                               | 7,4%  |

Fuente: Encuesta Permanente de Transporte de Mercancías por Carretera.

**EVOLUCIÓN DEL PRECIO MEDIO, SIN IVA, POR KILÓMETRO EN CARGA SEGÚN LA DISTANCIA DEL RECORRIDO EN CARGA.****Vehículos pesados de servicio público y recorridos intermunicipales.**

Índice base: 1º trimestre de 1999 = 100

|      |           | DISTANCIA DEL RECORRIDO EN CARGA    |   |                                     |   |                                     |   |                                     |   |                                     |   |                                     |   |
|------|-----------|-------------------------------------|---|-------------------------------------|---|-------------------------------------|---|-------------------------------------|---|-------------------------------------|---|-------------------------------------|---|
|      |           | TODAS                               |   | 50 km y menos                       |   | Entre 51 y 100 km                   |   | Entre 101 y 200 km                  |   | Entre 201 y 300 km                  |   | Mayor de 300 km                     |   |
| Año  | Trimestre | Precio medio del trimestre (Índice) | Variación sobre el mismo trimestre del año anterior | Precio medio del trimestre (Índice) | Variación sobre el mismo trimestre del año anterior | Precio medio del trimestre (Índice) | Variación sobre el mismo trimestre del año anterior | Precio medio del trimestre (Índice) | Variación sobre el mismo trimestre del año anterior | Precio medio del trimestre (Índice) | Variación sobre el mismo trimestre del año anterior | Precio medio del trimestre (Índice) | Variación sobre el mismo trimestre del año anterior |
| 2007 | 1T        | 136,1                               | 5,5%  | 148,6                               | 9,5%  | 142,1                               | 4,2%  | 132,0                               | 2,9%  | 135,8                               | 5,3%  | 128,3                               | 3,6%  |
|      | 2T        | 134,1                               | 1,4%  | 145,3                               | -3,5%   | 138,7                               | -2,0%   | 129,9                               | 1,0%  | 140,6                               | 8,3%  | 130,0                               | 4,0%  |
|      | 3T        | 138,4                               | 1,5%  | 149,7                               | 2,2%  | 141,9                               | -3,7%   | 135,7                               | 2,0%  | 134,5                               | 2,2%  | 131,5                               | 4,1%  |
|      | 4T        | 137,2                               | 1,5%  | 148,1                               | 0,6%  | 149,1                               | 8,0%  | 132,3                               | -0,5%   | 137,0                               | 1,4%  | 130,2                               | 0,0%  |
| 2008 | 1T        | 135,5                               | -0,4%   | 141,1                               | -5,0%   | 147,9                               | 4,1%  | 129,6                               | -1,8%   | 133,5                               | -1,7%   | 128,6                               | 0,2%  |
|      | 2T        | 138,0                               | 2,9%  | 139,3                               | -4,1%   | 141,1                               | 1,7%  | 130,9                               | 0,8%  | 142,2                               | 1,1%  | 134,2                               | 3,2%  |
|      | 3T        | 140,4                               | 1,4%  | 151,8                               | 1,4%  | 144,6                               | 1,9%  | 134,6                               | -0,8%   | 136,2                               | 1,3%  | 134,6                               | 2,4%  |
|      | 4T        | 139,7                               | 1,8%  | 140,9                               | -4,9%   | 142,5                               | -4,4%   | 140,9                               | 6,5%  | 141,1                               | 3,0%  | 135,4                               | 4,0%  |
| 2009 | 1T        | 133,3                               | -1,6%   | 141,1                               | 0,0%  | 138,7                               | -6,2%   | 132,0                               | 1,9%  | 132,9                               | -0,4%   | 128,9                               | 0,2%  |
|      | 2T        | 132,9                               | -3,7%   | 147,5                               | 5,9%  | 138,9                               | -1,6%   | 132,2                               | 1,0%  | 134,9                               | -5,1%   | 127,2                               | -5,2%   |
|      | 3T        | 132,1                               | -5,9%   | 133,4                               | -12,1%  | 134,8                               | -6,8%   | 130,0                               | -3,4%   | 129,3                               | -5,1%   | 126,1                               | -6,3%   |
|      | 4T        | 136,5                               | -2,3%   | 140,7                               | -0,1%   | 139,4                               | -2,2%   | 134,0                               | -4,9%   | 137,2                               | -2,8%   | 131,6                               | -2,8%   |
| 2010 | 1T        | 137,0                               | 2,8%  | 139,8                               | -0,9%   | 148,0                               | 6,7%  | 133,3                               | 1,0%  | 135,6                               | 2,0%  | 134,1                               | 4,0%  |
|      | 2T        | 135,3                               | 1,8%  | 138,8                               | -5,9%   | 141,9                               | 2,2%  | 131,0                               | -0,9%   | 131,3                               | -2,7%   | 133,6                               | 5,0%  |
|      | 3T        | 139,3                               | 5,5%  | 139,1                               | 4,3%  | 141,4                               | 4,9%  | 132,0                               | 1,5%  | 134,3                               | 3,9%  | 134,5                               | 6,7%  |
|      | 4T        | 137,9                               | 1,0%  | 138,6                               | -1,5%   | 137,0                               | -1,7%   | 132,3                               | -1,3%   | 135,5                               | -1,2%   | 137,1                               | 4,2%  |
| 2011 | 1T        | 137,9                               | 0,7%  | 141,8                               | 1,4%  | 138,9                               | -6,1%   | 131,4                               | -1,4%   | 137,1                               | 1,1%  | 137,6                               | 2,6%  |
|      | 2T        | 142,5                               | 5,3%  | 142,8                               | 2,9%  | 143,7                               | 1,3%  | 134,5                               | 2,7%  | 137,8                               | 5,0%  | 141,1                               | 5,6%  |
|      | 3T        | 140,4                               | 0,8%  | 142,0                               | 2,1%  | 141,9                               | 0,3%  | 137,0                               | 3,9%  | 134,9                               | 0,4%  | 138,6                               | 3,1%  |
|      | 4T        | 137,2                               | -0,5%   | 139,5                               | 0,6%  | 137,5                               | 0,4%  | 130,7                               | -1,3%   | 134,7                               | -0,7%   | 138,6                               | 1,1%  |
| 2012 | 1T        | 134,7                               | -2,4%   | 135,2                               | -4,7%   | 130,9                               | -5,8%   | 125,2                               | -4,6%   | 132,5                               | -3,3%   | 138,8                               | 0,9%  |
|      | 2T        | 136,5                               | -4,2%   | 143,2                               | 0,2%  | 136,2                               | -5,2%   | 129,8                               | -3,5%   | 133,5                               | -3,1%   | 139,4                               | -1,2%   |
|      | 3T        | 137,4                               | -2,1%   | 137,1                               | -3,5%   | 132,7                               | -6,5%   | 131,9                               | -3,7%   | 135,8                               | 0,7%  | 138,1                               | -0,4%   |
|      | 4T        | 138,8                               | 1,2%  | 133,8                               | -4,1%   | 133,9                               | -2,6%   | 129,7                               | -0,8%   | 133,7                               | -0,7%   | 141,6                               | 2,2%  |
| 2013 | 1T        | 134,4                               | -0,2%   | 136,0                               | 0,6%  | 127,6                               | -2,5%   | 124,1                               | -0,9%   | 131,8                               | -0,5%   | 139,2                               | 0,3%  |
|      | 2T        | 134,5                               | -1,5%   | 133,7                               | -6,6%   | 129,5                               | -4,9%   | 122,1                               | -5,9%   | 133,9                               | 0,3%  | 140,1                               | 0,5%  |
|      | 3T        | 139,6                               | 1,6%  | 135,1                               | -1,5%   | 137,8                               | 3,8%  | 130,4                               | -1,1%   | 128,6                               | -5,3%   | 142,0                               | 2,8%  |
|      | 4T        | 137,1                               | -1,2%   | 132,7                               | -0,9%   | 134,7                               | 0,6%  | 126,0                               | -2,9%   | 137,4                               | 2,8%  | 138,8                               | -2,0%   |
| 2014 | 1T        | 135,8                               | 1,0%  | 137,2                               | 0,8%  | 138,1                               | 8,2%  | 130,3                               | 4,9%  | 133,4                               | 1,2%  | 140,4                               | 0,9%  |
|      | 2T        | 138,6                               | 3,0%  | 139,2                               | 4,1%  | 133,4                               | 3,0%  | 124,3                               | 1,8%  | 143,7                               | 7,2%  | 141,9                               | 1,2%  |
|      | 3T        | 140,2                               | 0,4%  | 140,4                               | 3,9%  | 127,9                               | -7,2%   | 127,0                               | -2,6%   | 134,6                               | 4,7%  | 141,3                               | -0,5%   |
|      | 4T        | 140,7                               | 2,6%  | 132,4                               | -0,2%   | 137,2                               | 1,9%  | 128,4                               | 1,9%  | 136,3                               | -0,8%   | 142,7                               | 2,8%  |
| 2015 | 1T        | 137,4                               | 1,3%  | 135,5                               | -1,3%   | 134,1                               | -2,8%   | 127,0                               | -2,6%   | 139,5                               | 4,7%  | 140,3                               | -0,1%   |
|      | 2T        | 137,0                               | -1,0%   | 133,2                               | -4,3%   | 132,6                               | -0,6%   | 128,7                               | 3,5%  | 142,5                               | -0,8%   | 141,0                               | -0,7%   |
|      | 3T        | 138,7                               | -1,0%   | 132,0                               | -5,9%   | 133,3                               | 4,2%  | 129,8                               | 2,2%  | 135,8                               | 0,9%  | 139,7                               | -1,1%   |
|      | 4T        | 138,0                               | -1,9%   | 130,5                               | -1,4%   | 130,7                               | -4,8%   | 126,7                               | -1,3%   | 136,0                               | -0,2%   | 141,7                               | -0,7%   |

Fuente: Encuesta Permanente de Transporte de Mercancías por Carretera.

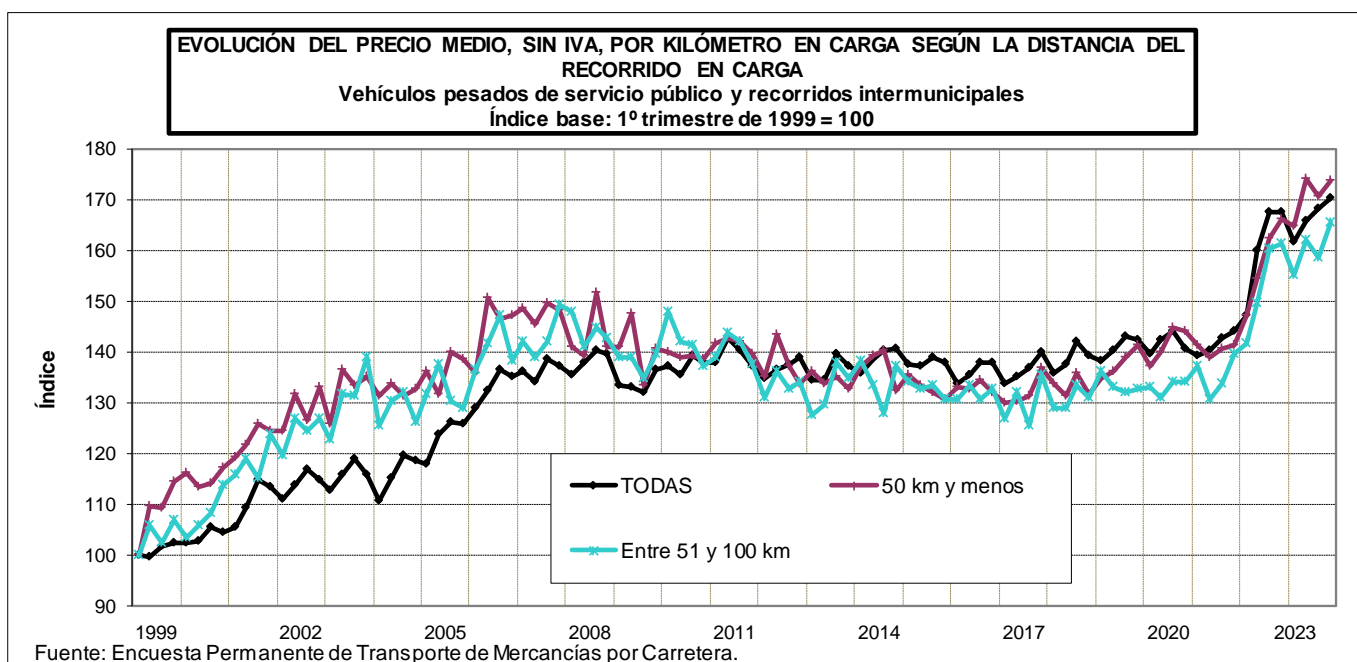
**EVOLUCIÓN DEL PRECIO MEDIO, SIN IVA, POR KILÓMETRO EN CARGA SEGÚN LA DISTANCIA DEL RECORRIDO EN CARGA.**

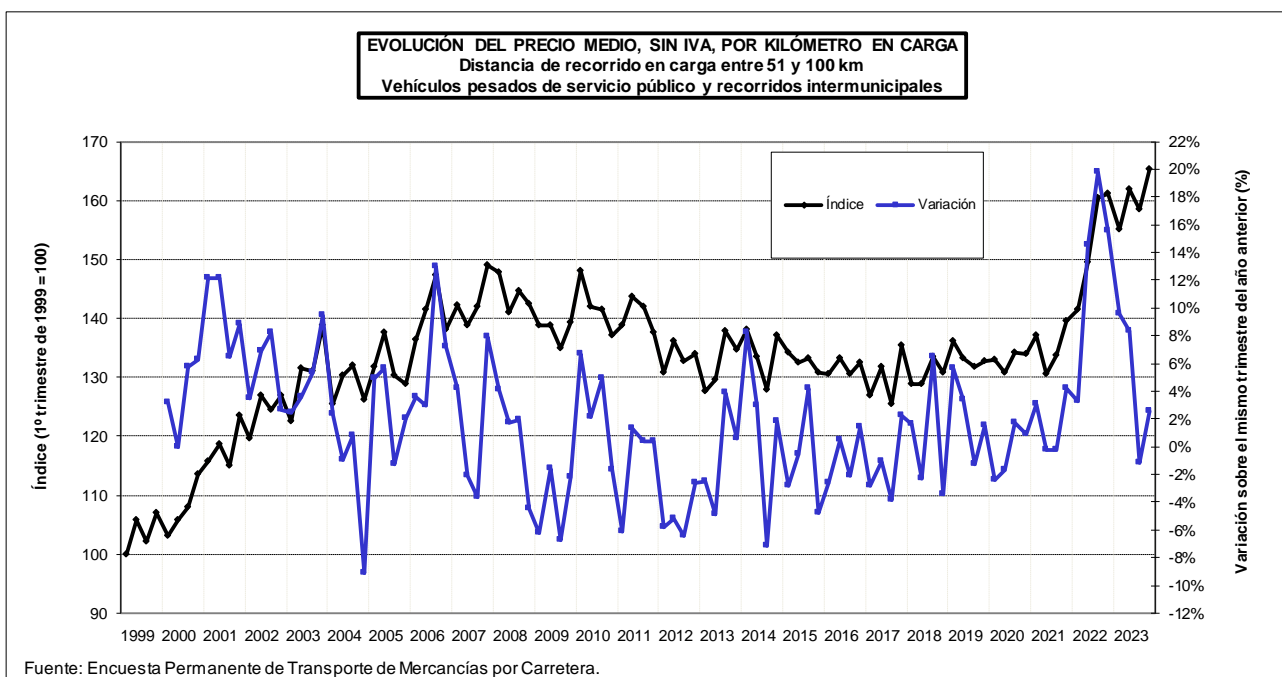
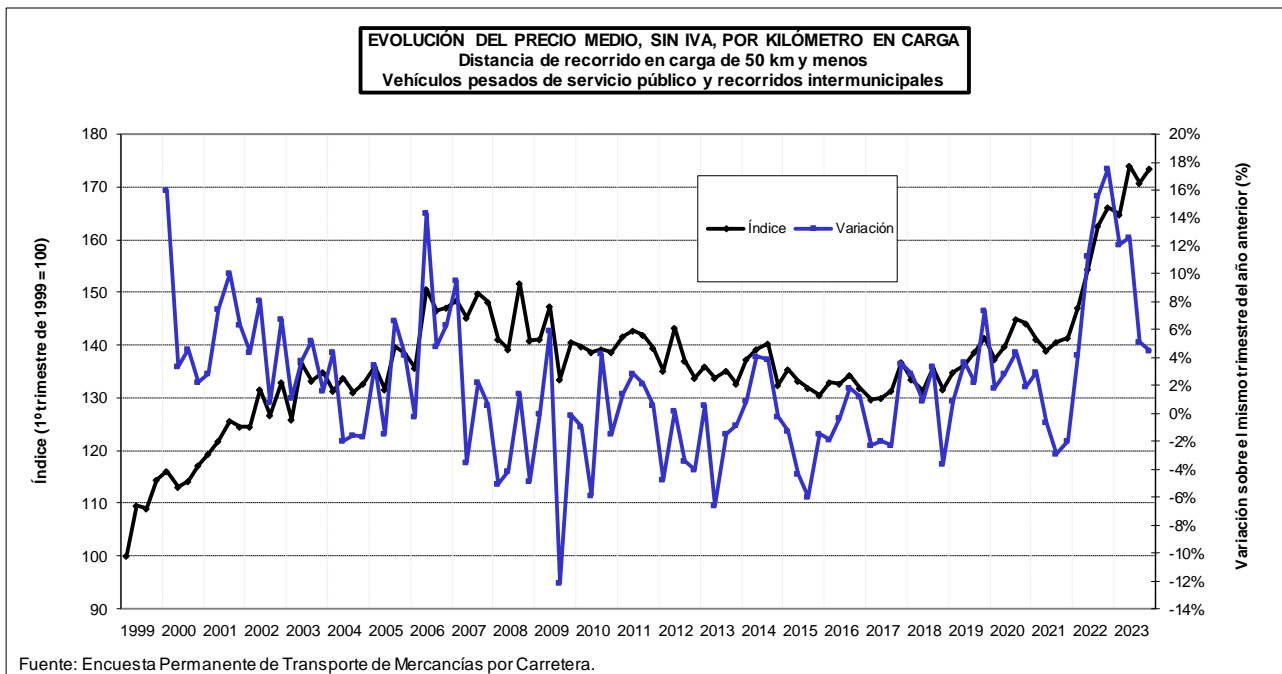
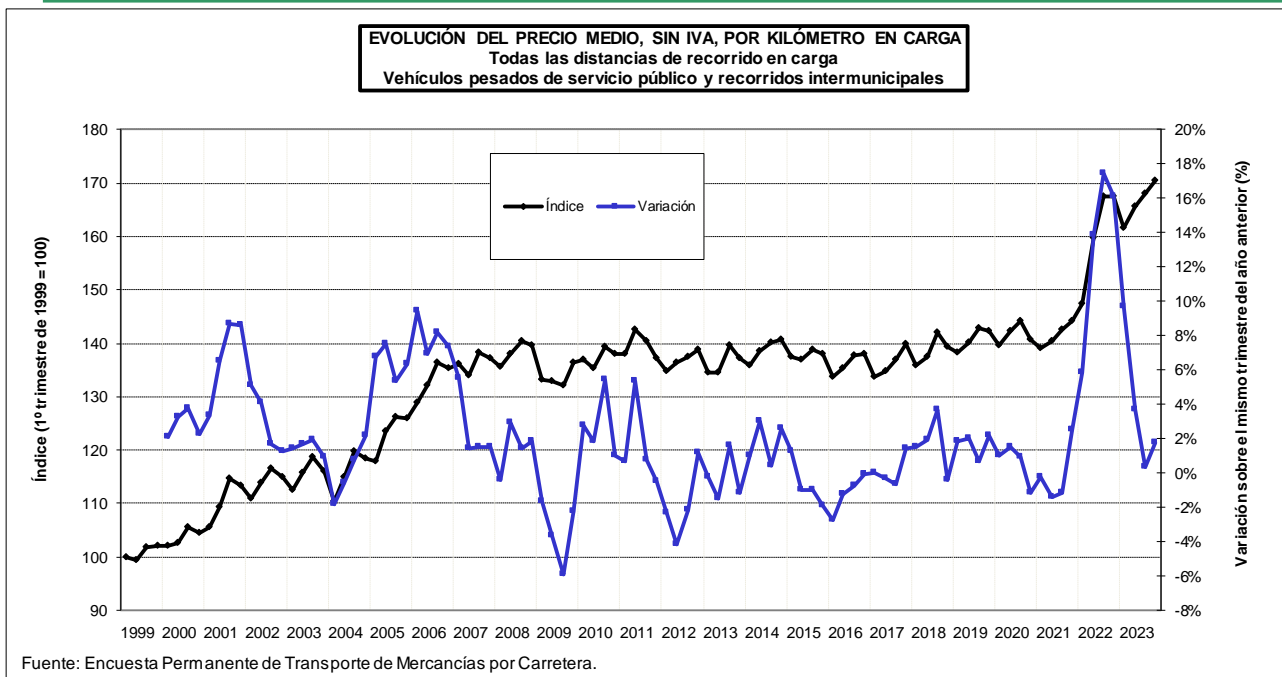
**Vehículos pesados de servicio público y recorridos intermunicipales.**

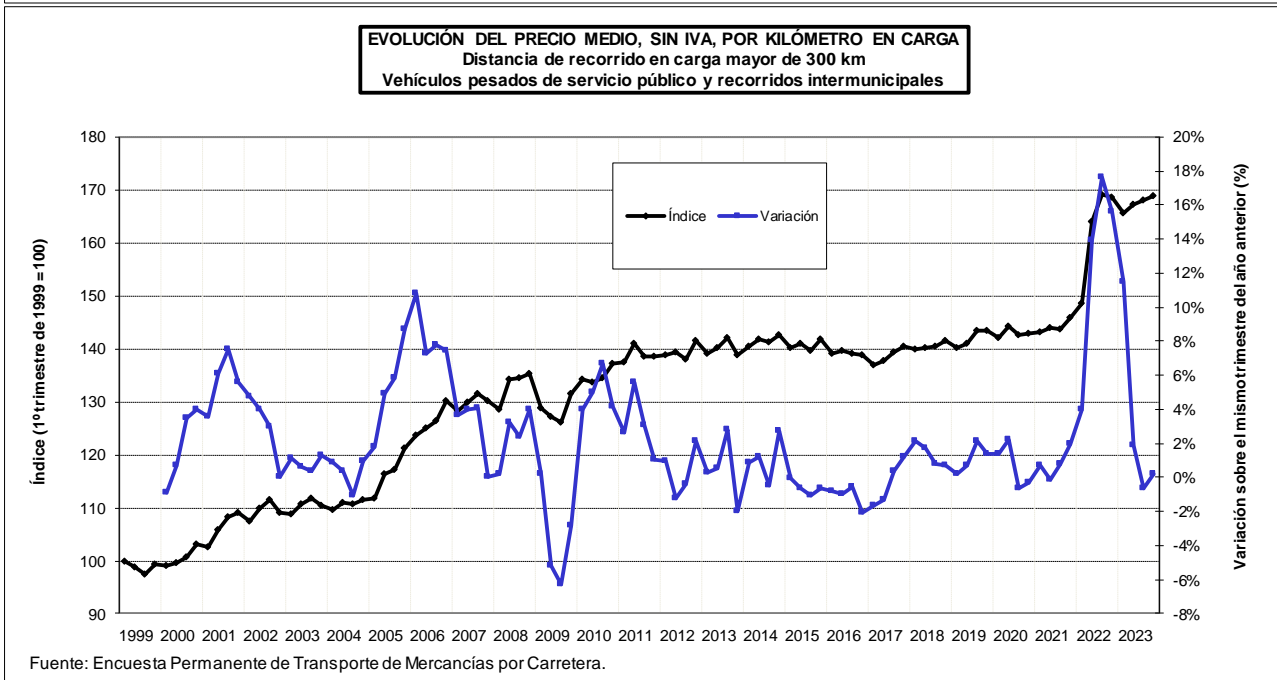
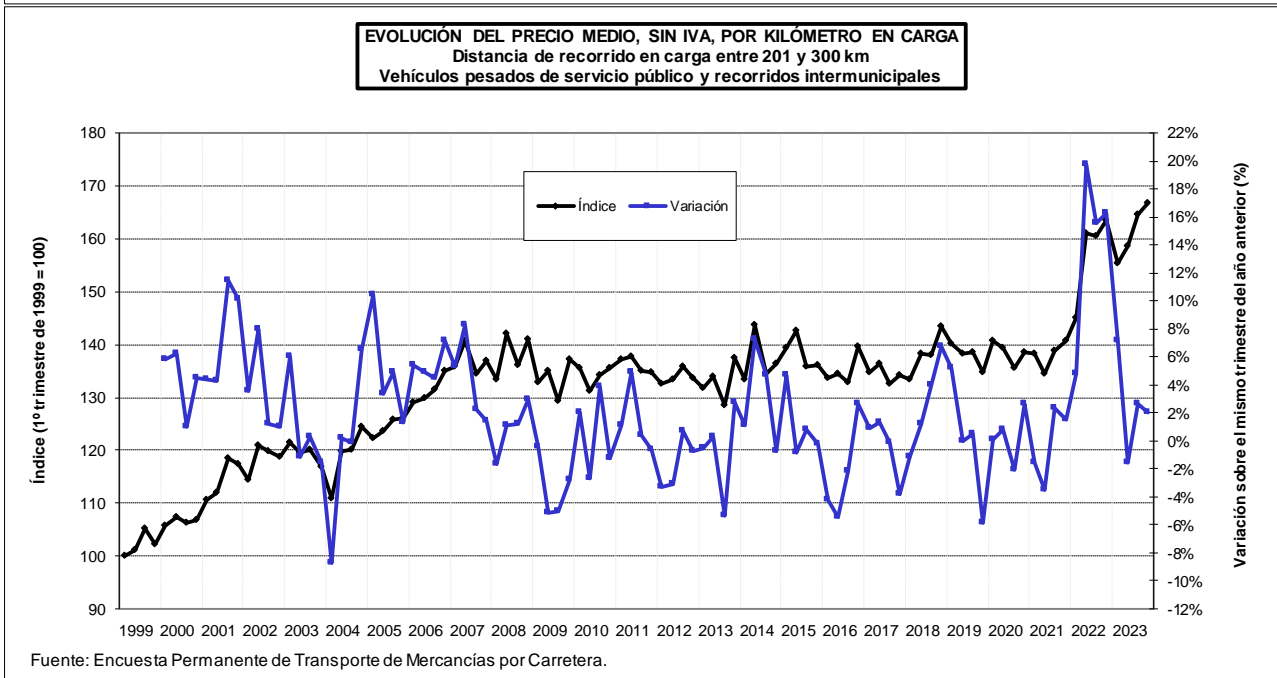
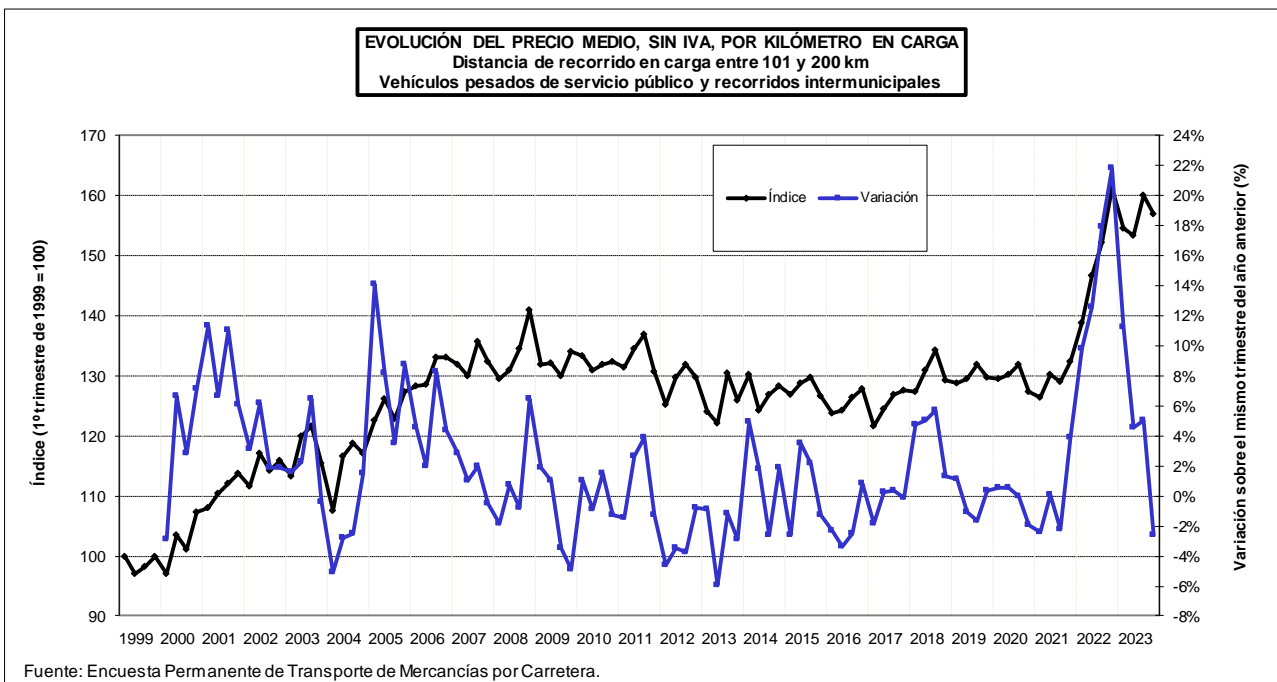
Índice base: 1º trimestre de 1999 = 100

|      |           | DISTANCIA DEL RECORRIDO EN CARGA    |   |                                     |   |                                     |   |                                     |   |                                     |   |                                     |   |
|------|-----------|-------------------------------------|---|-------------------------------------|---|-------------------------------------|---|-------------------------------------|---|-------------------------------------|---|-------------------------------------|---|
|      |           | TODAS                               |   | 50 km y menos                       |   | Entre 51 y 100 km                   |   | Entre 101 y 200 km                  |   | Entre 201 y 300 km                  |   | Mayor de 300 km                     |   |
| Año  | Trimestre | Precio medio del trimestre (Índice) | Variación sobre el mismo trimestre del año anterior | Precio medio del trimestre (Índice) | Variación sobre el mismo trimestre del año anterior | Precio medio del trimestre (Índice) | Variación sobre el mismo trimestre del año anterior | Precio medio del trimestre (Índice) | Variación sobre el mismo trimestre del año anterior | Precio medio del trimestre (Índice) | Variación sobre el mismo trimestre del año anterior | Precio medio del trimestre (Índice) | Variación sobre el mismo trimestre del año anterior |
| 2019 | 1T        | 138,2                               | 1,8%  | 134,8                               | 0,9%  | 136,2                               | 5,7%  | 128,8                               | 1,1%  | 140,3                               | 5,2%  | 140,2                               | 0,2%  |
|      | 2T        | 140,2                               | 2,0%  | 136,1                               | 3,7%  | 133,1                               | 3,4%  | 129,5                               | -1,1%   | 138,2                               | 0,0%  | 141,1                               | 0,7%  |
|      | 3T        | 142,9                               | 0,7%  | 138,7                               | 2,2%  | 131,8                               | -1,3%   | 132,0                               | -1,6%   | 138,6                               | 0,5%  | 143,5                               | 2,1%  |
|      | 4T        | 142,3                               | 2,1%  | 141,4                               | 7,4%  | 132,8                               | 1,5%  | 129,8                               | 0,4%  | 134,8                               | -5,9%   | 143,3                               | 1,4%  |
| 2020 | 1T        | 139,6                               | 1,0%  | 137,2                               | 1,8%  | 132,9                               | -2,4%   | 129,6                               | 0,6%  | 140,6                               | 0,1%  | 142,1                               | 1,4%  |
|      | 2T        | 142,3                               | 1,5%  | 139,9                               | 2,8%  | 130,8                               | -1,7%   | 130,2                               | 0,5%  | 139,3                               | 0,8%  | 144,3                               | 2,2%  |
|      | 3T        | 144,2                               | 0,9%  | 144,8                               | 4,4%  | 134,1                               | 1,7%  | 132,0                               | 0,0%  | 135,7                               | -2,1%   | 142,6                               | -0,6%   |
|      | 4T        | 140,6                               | -1,1%   | 144,2                               | 2,0%  | 134,0                               | 0,9%  | 127,3                               | -1,9%   | 138,6                               | 2,7%  | 142,9                               | -0,3%   |
| 2021 | 1T        | 139,2                               | -0,3%   | 141,2                               | 2,9%  | 137,1                               | 3,1%  | 126,5                               | -2,4%   | 138,3                               | -1,6%   | 143,1                               | 0,7%  |
|      | 2T        | 140,3                               | -1,4%   | 138,9                               | -0,7%   | 130,5                               | -0,2%   | 130,3                               | 0,1%  | 134,5                               | -3,5%   | 144,1                               | -0,1%   |
|      | 3T        | 142,6                               | -1,1%   | 140,6                               | -2,9%   | 133,8                               | -0,2%   | 129,1                               | -2,2%   | 138,8                               | 2,3%  | 143,8                               | 0,8%  |
|      | 4T        | 144,2                               | 2,5%  | 141,3                               | -2,0%   | 139,6                               | 4,1%  | 132,3                               | 3,9%  | 140,6                               | 1,5%  | 145,8                               | 2,0%  |
| 2022 | 1T        | 147,3                               | 5,9%  | 147,1                               | 4,1%  | 141,6                               | 3,3%  | 138,9                               | 9,8%  | 145,1                               | 4,9%  | 148,7                               | 4,0%  |
|      | 2T        | 159,8                               | 13,9%   | 154,5                               | 11,2%   | 149,5                               | 14,5%   | 146,6                               | 12,6%   | 161,1                               | 19,8%   | 164,1                               | 13,9%   |
|      | 3T        | 167,4                               | 17,5%   | 162,5                               | 15,6%   | 160,4                               | 19,8%   | 152,3                               | 18,0%   | 160,5                               | 15,6%   | 169,1                               | 17,6%   |
|      | 4T        | 167,5                               | 16,2%   | 166,2                               | 17,6%   | 161,2                               | 15,5%   | 161,2                               | 21,8%   | 163,6                               | 16,3%   | 168,6                               | 15,6%   |
| 2023 | 1T        | 161,6                               | 9,7%  | 164,9                               | 12,1%   | 155,2                               | 9,6%  | 154,5                               | 11,2%   | 155,4                               | 7,1%  | 165,7                               | 11,5%   |
|      | 2T        | 165,7                               | 3,7%  | 174,1                               | 12,7%   | 161,9                               | 8,3%  | 153,4                               | 4,6%  | 158,7                               | -1,5%   | 167,3                               | 1,9%  |
|      | 3T        | 168,1                               | 0,3%  | 170,7                               | 5,1%  | 158,5                               | -1,2%   | 160,0                               | 5,0%  | 164,7                               | 2,6%  | 168,0                               | -0,6%   |
|      | 4T        | 170,4                               | 1,8%  | 173,6                               | 4,4%  | 165,3                               | 2,5%  | 157,0                               | -2,6%   | 166,9                               | 2,1%  | 168,9                               | 0,2%  |

Fuente: Encuesta Permanente de Transporte de Mercancías por Carretera.







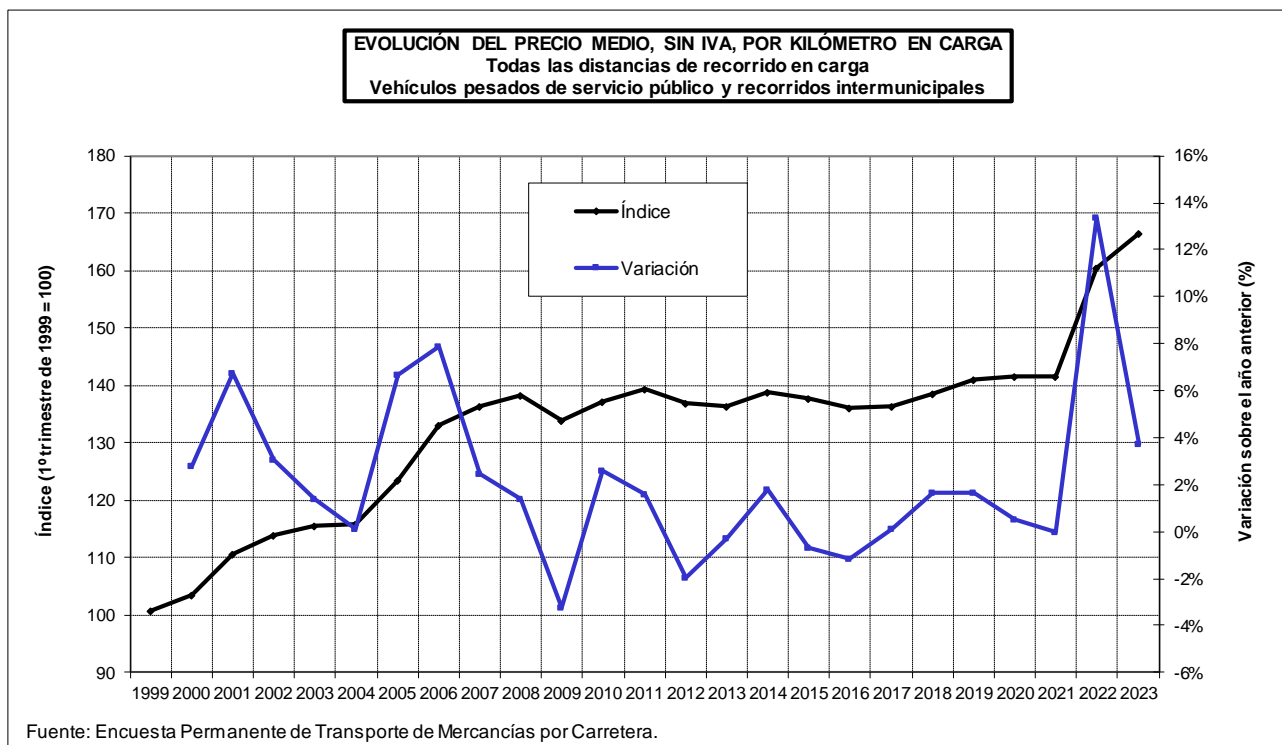
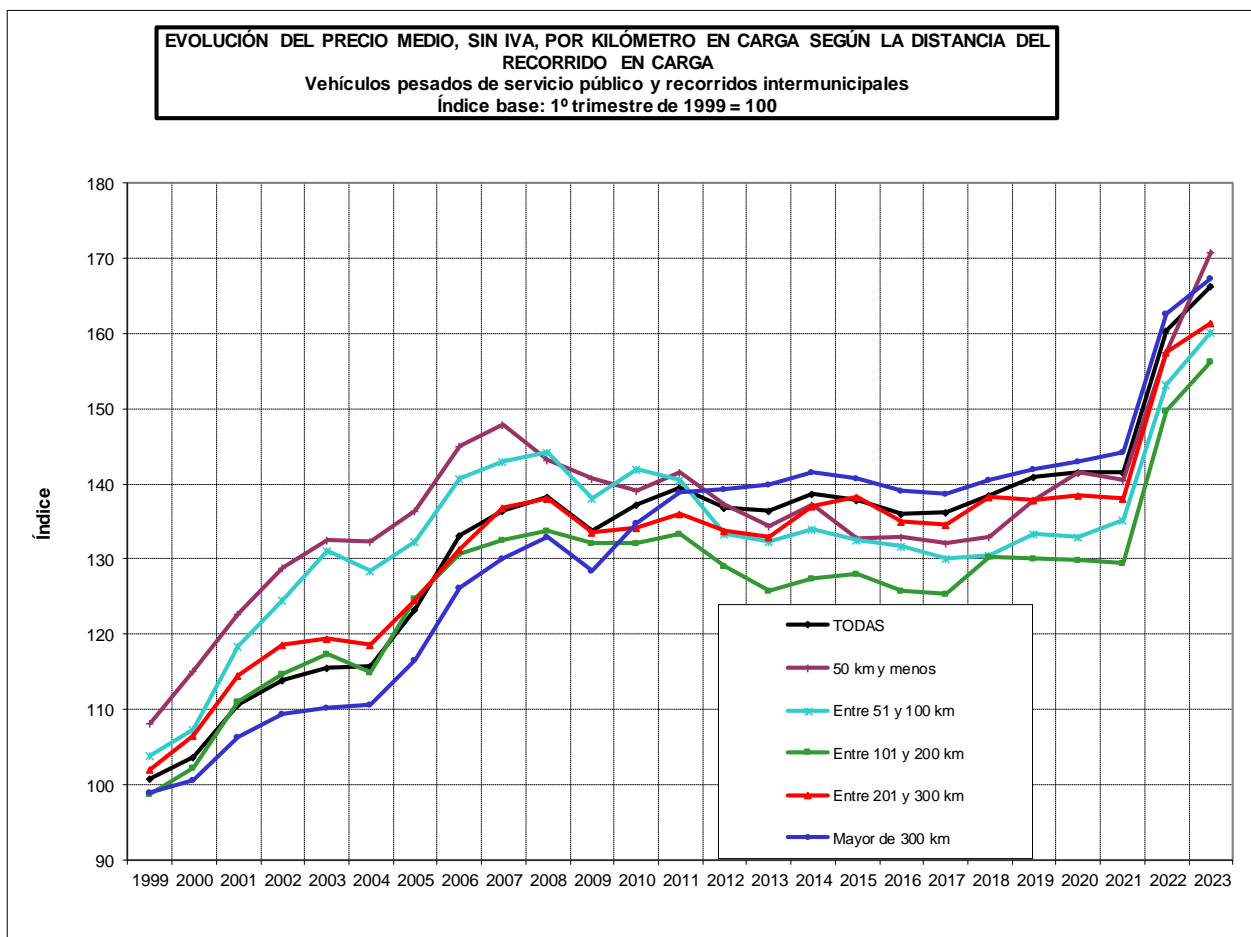


**2.2.2. Evolución anual según la distancia del recorrido en carga.****EVOLUCIÓN DEL PRECIO MEDIO, SIN IVA, POR KILÓMETRO EN CARGA SEGÚN LA DISTANCIA DEL RECORRIDO EN CARGA.****Vehículos pesados de servicio público y recorridos intermunicipales.**

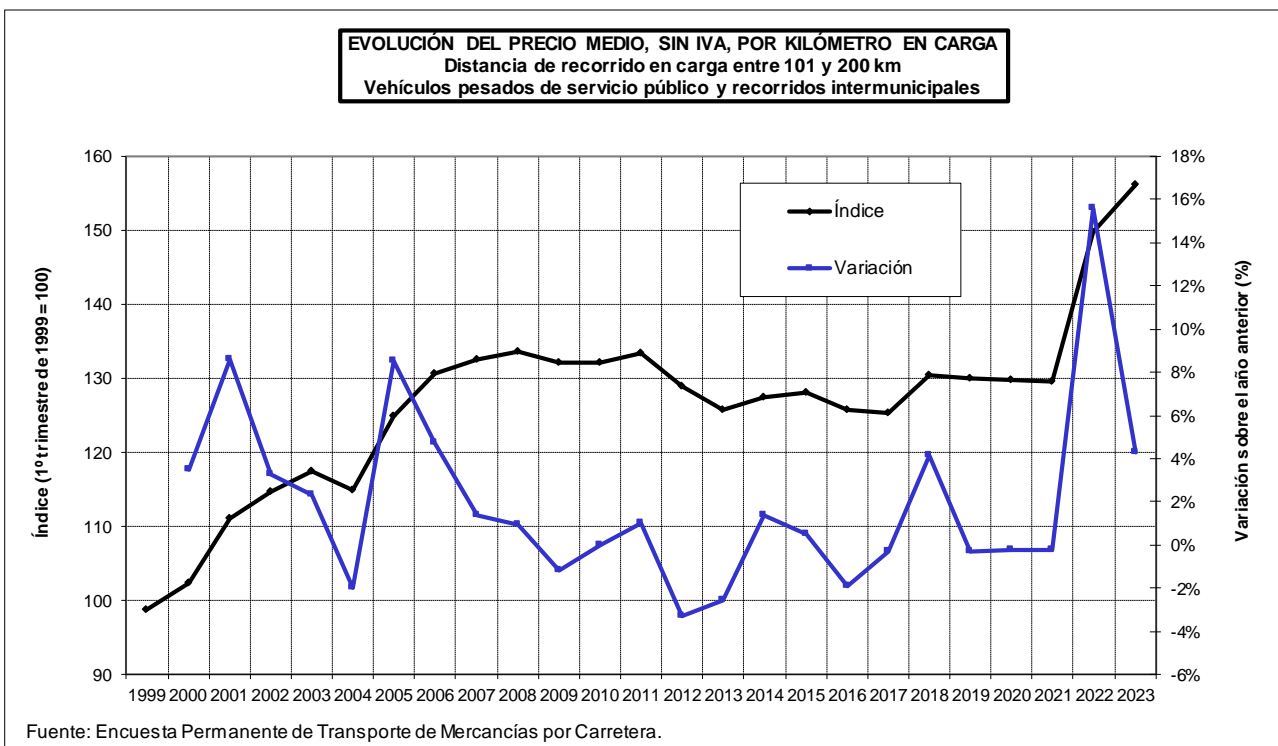
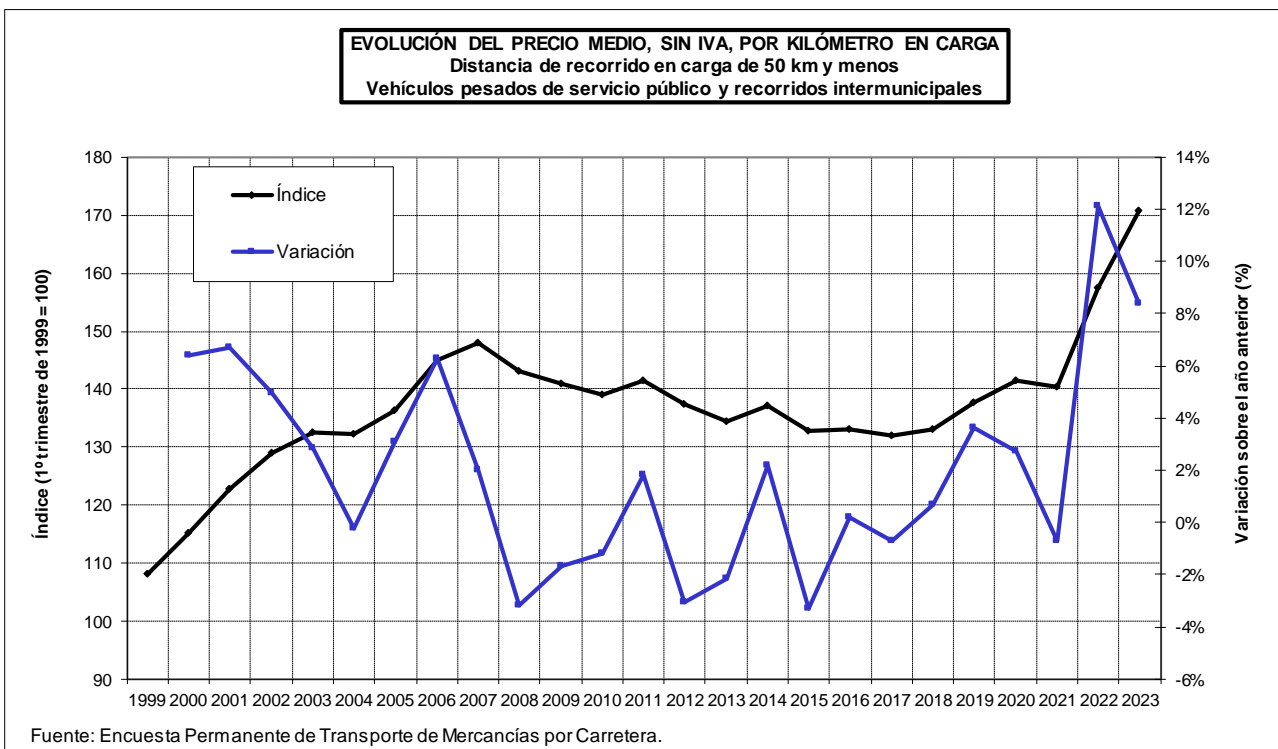
Índice base: 1º trimestre de 1999 = 100

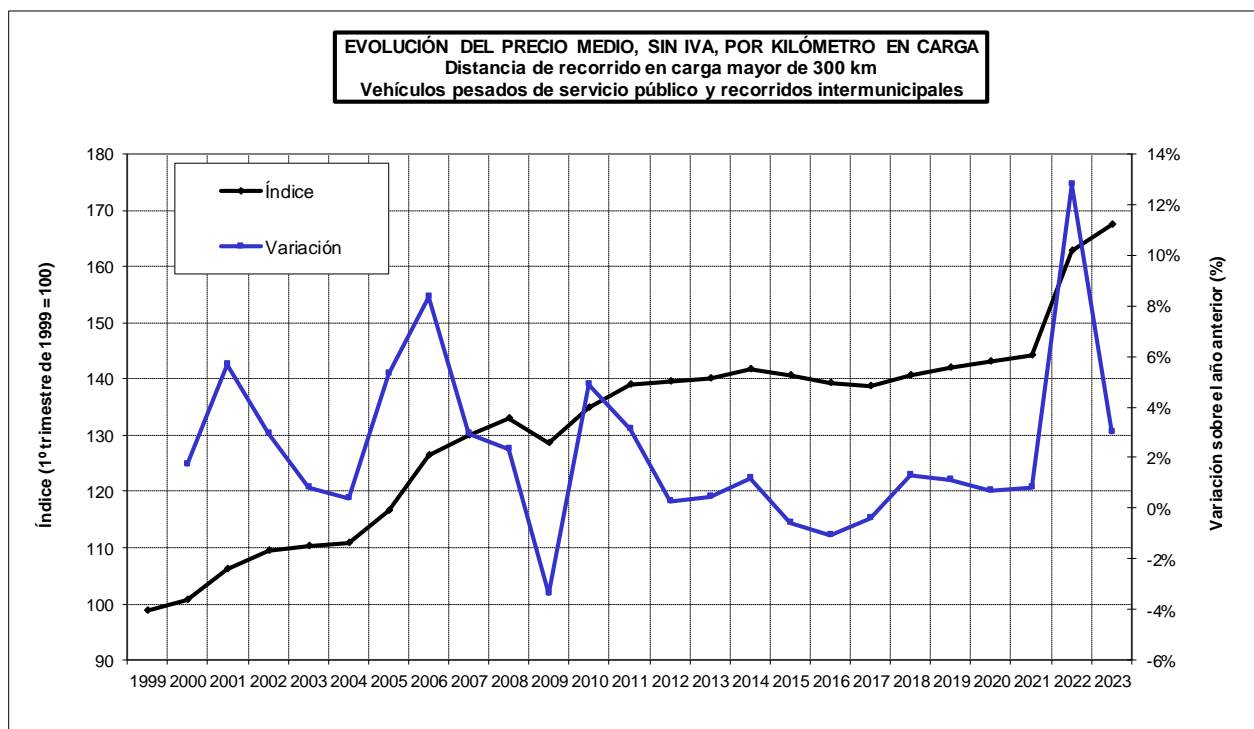
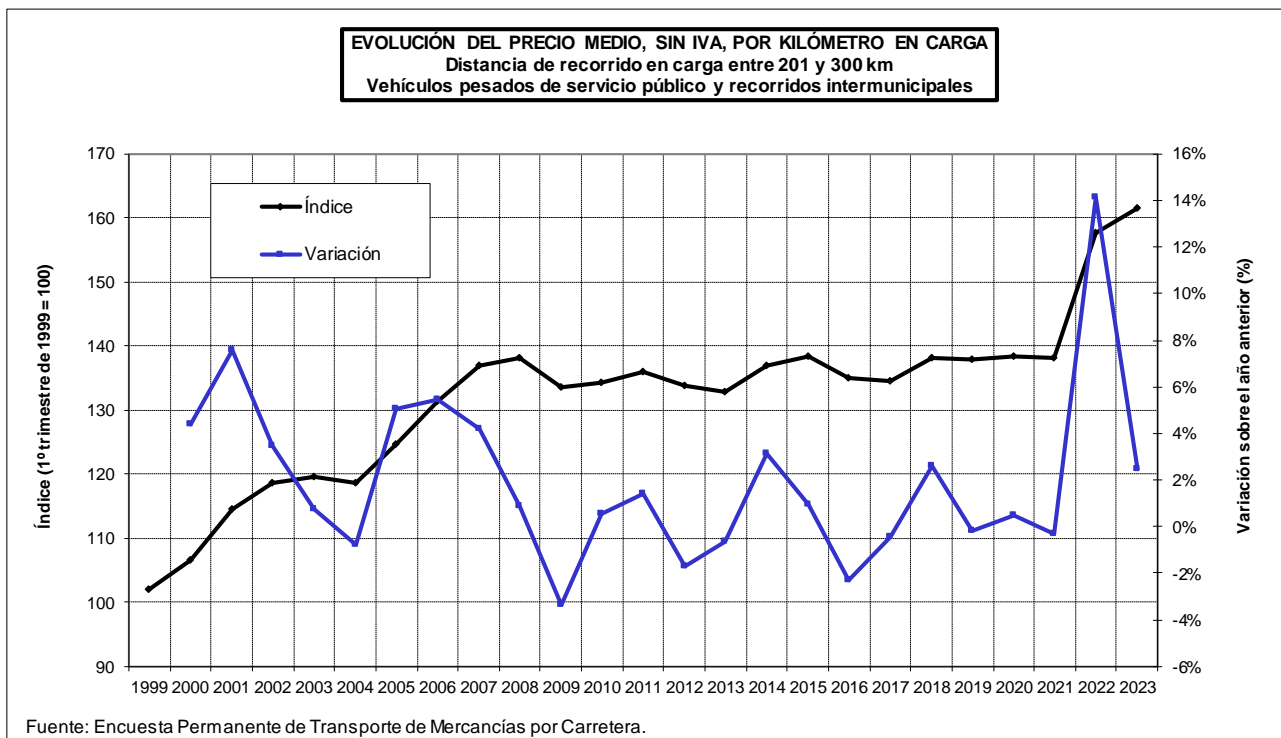
| Año  | DISTANCIA DEL RECORRIDO EN CARGA |                                 |                               |                                 |                               |                                 |                               |                                 |                               |                                 |                               |                                 |
|------|----------------------------------|---------------------------------|-------------------------------|---------------------------------|-------------------------------|---------------------------------|-------------------------------|---------------------------------|-------------------------------|---------------------------------|-------------------------------|---------------------------------|
|      | TODAS                            |                                 | 50 km y menos                 |                                 | Entre 51 y 100 km             |                                 | Entre 101 y 200 km            |                                 | Entre 201 y 300 km            |                                 | Mayor de 300 km               |                                 |
|      | Precio medio del año (Índice)    | Variación sobre el año anterior | Precio medio del año (Índice) | Variación sobre el año anterior | Precio medio del año (Índice) | Variación sobre el año anterior | Precio medio del año (Índice) | Variación sobre el año anterior | Precio medio del año (Índice) | Variación sobre el año anterior | Precio medio del año (Índice) | Variación sobre el año anterior |
| 1999 | 100,8                            |                                 | 108,2                         |                                 | 103,8                         |                                 | 98,8                          |                                 | 102,0                         |                                 | 98,9                          |                                 |
| 2000 | 103,6                            | 2,8%                            | 115,1                         | 6,4%                            | 107,4                         | 3,5%                            | 102,3                         | 3,5%                            | 106,5                         | 4,4%                            | 100,6                         | 1,7%                            |
| 2001 | 110,6                            | 6,8%                            | 122,8                         | 6,7%                            | 118,4                         | 10,2%                           | 111,1                         | 8,6%                            | 114,6                         | 7,6%                            | 106,3                         | 5,7%                            |
| 2002 | 114,0                            | 3,1%                            | 128,9                         | 5,0%                            | 124,5                         | 5,2%                            | 114,7                         | 3,3%                            | 118,6                         | 3,5%                            | 109,4                         | 2,9%                            |
| 2003 | 115,6                            | 1,4%                            | 132,6                         | 2,9%                            | 131,1                         | 5,3%                            | 117,4                         | 2,3%                            | 119,5                         | 0,8%                            | 110,3                         | 0,8%                            |
| 2004 | 115,7                            | 0,1%                            | 132,3                         | -0,2%                           | 128,5                         | -2,0%                           | 115,0                         | -2,0%                           | 118,6                         | -0,8%                           | 110,7                         | 0,4%                            |
| 2005 | 123,4                            | 6,7%                            | 136,4                         | 3,1%                            | 132,3                         | 3,0%                            | 124,8                         | 8,5%                            | 124,6                         | 5,1%                            | 116,6                         | 5,3%                            |
| 2006 | 133,1                            | 7,9%                            | 145,0                         | 6,3%                            | 140,8                         | 6,4%                            | 130,7                         | 4,7%                            | 131,4                         | 5,5%                            | 126,3                         | 8,3%                            |
| 2007 | 136,4                            | 2,5%                            | 147,9                         | 2,0%                            | 142,9                         | 1,5%                            | 132,5                         | 1,4%                            | 136,9                         | 4,2%                            | 130,0                         | 2,9%                            |
| 2008 | 138,3                            | 1,4%                            | 143,2                         | -3,2%                           | 144,2                         | 0,9%                            | 133,7                         | 0,9%                            | 138,1                         | 0,9%                            | 133,0                         | 2,3%                            |
| 2009 | 133,8                            | -3,3%                           | 140,8                         | -1,7%                           | 138,0                         | -4,3%                           | 132,1                         | -1,2%                           | 133,5                         | -3,3%                           | 128,5                         | -3,4%                           |
| 2010 | 137,3                            | 2,6%                            | 139,1                         | -1,2%                           | 141,9                         | 2,8%                            | 132,1                         | 0,0%                            | 134,2                         | 0,5%                            | 134,8                         | 4,9%                            |
| 2011 | 139,5                            | 1,6%                            | 141,6                         | 1,8%                            | 140,6                         | -0,9%                           | 133,4                         | 1,0%                            | 136,1                         | 1,4%                            | 139,0                         | 3,1%                            |
| 2012 | 136,8                            | -1,9%                           | 137,3                         | -3,0%                           | 133,4                         | -5,1%                           | 129,0                         | -3,3%                           | 133,8                         | -1,7%                           | 139,4                         | 0,3%                            |
| 2013 | 136,4                            | -0,3%                           | 134,3                         | -2,2%                           | 132,4                         | -0,7%                           | 125,7                         | -2,6%                           | 132,9                         | -0,7%                           | 140,0                         | 0,4%                            |
| 2014 | 138,7                            | 1,8%                            | 137,2                         | 2,2%                            | 134,0                         | 1,2%                            | 127,4                         | 1,4%                            | 137,0                         | 3,1%                            | 141,6                         | 1,2%                            |
| 2015 | 137,8                            | -0,7%                           | 132,8                         | -3,3%                           | 132,6                         | -1,1%                           | 128,1                         | 0,5%                            | 138,3                         | 1,0%                            | 140,7                         | -0,6%                           |
| 2016 | 136,1                            | -1,2%                           | 133,0                         | 0,2%                            | 131,7                         | -0,7%                           | 125,7                         | -1,9%                           | 135,1                         | -2,3%                           | 139,2                         | -1,1%                           |
| 2017 | 136,3                            | 0,1%                            | 132,1                         | -0,7%                           | 130,0                         | -1,3%                           | 125,3                         | -0,3%                           | 134,6                         | -0,4%                           | 138,6                         | -0,4%                           |
| 2018 | 138,5                            | 1,6%                            | 133,0                         | 0,7%                            | 130,5                         | 0,4%                            | 130,4                         | 4,1%                            | 138,2                         | 2,6%                            | 140,5                         | 1,3%                            |
| 2019 | 140,9                            | 1,7%                            | 137,8                         | 3,6%                            | 133,4                         | 2,3%                            | 130,1                         | -0,3%                           | 137,9                         | -0,2%                           | 142,0                         | 1,1%                            |
| 2020 | 141,6                            | 0,5%                            | 141,5                         | 2,7%                            | 133,0                         | -0,3%                           | 129,8                         | -0,2%                           | 138,5                         | 0,5%                            | 143,0                         | 0,7%                            |
| 2021 | 141,6                            | 0,0%                            | 140,5                         | -0,7%                           | 135,3                         | 1,7%                            | 129,6                         | -0,2%                           | 138,1                         | -0,3%                           | 144,2                         | 0,8%                            |
| 2022 | 160,5                            | 13,4%                           | 157,6                         | 12,2%                           | 153,2                         | 13,3%                           | 149,8                         | 15,6%                           | 157,6                         | 14,1%                           | 162,6                         | 12,8%                           |
| 2023 | 166,5                            | 3,7%                            | 170,8                         | 8,4%                            | 160,2                         | 4,6%                            | 156,2                         | 4,3%                            | 161,4                         | 2,4%                            | 167,5                         | 3,0%                            |

Fuente: Encuesta Permanente de Transporte de Mercancías por Carretera.



Fuente: Encuesta Permanente de Transporte de Mercancías por Carretera.





### 3. COMPARACIÓN DE LA EVOLUCIÓN DE LOS PRECIOS SIN IVA Y DE LOS COSTES DEL TRANSPORTE DE MERCANCÍAS POR CARRETERA EN VEHÍCULOS PESADOS.

En este apartado se compara la evolución de los precios medios, sin IVA, por kilómetro en carga del transporte de mercancías por carretera en vehículos pesados y la de los costes por kilómetro del vehículo articulado de carga general del “Observatorio de Costes del Transporte de Mercancías por Carretera”. Se toman los costes de esta tipología de vehículo por ser la más habitual. Los costes no incluyen el IVA por resultar neutro.

#### 3.1. Base de la comparación a 1 de enero de 2000.

Se presenta esta evolución tomando como índice base 100 a 1 de enero del año 2000. Asimismo, se adjunta un gráfico con la evolución de los índices de los costes y de los índices de los precios en los intervalos de la distancia de transporte en que son comparables (larga distancia).

Se observa que las variaciones en los costes del transporte de mercancías por carretera en vehículos pesados se trasladan a los precios con cierto retraso en el tiempo. Además, esto se ve alterado por las crisis económicas y también cuando las variaciones de los costes son muy bruscas.

En el primer trimestre de **2016** los costes crecieron y los precios disminuyeron. En el resto de 2016 los costes aumentaron y los precios también, pero en larga distancia el precio prácticamente fue constante.

En el primer trimestre de **2017** los costes disminuyeron ligeramente y los precios disminuyeron mucho. En el segundo trimestre de 2017 los costes disminuyeron mucho y los precios aumentaron. En el tercer trimestre de 2017 los costes aumentaron mucho y los precios aumentaron. En el cuarto trimestre de 2017 los costes aumentaron mucho y también aumentaron los precios.

En el primer trimestre de **2018** los costes aumentaron ligeramente y los precios disminuyeron, siendo grande el descenso en distancias inferiores a los 100 km. En el segundo y tercer trimestre de 2018 los costes aumentaron mucho y los precios aumentaron bastante, pero se mantuvieron iguales en las distancias en carga “mayores de 300 km”. En el cuarto trimestre de 2018 los costes disminuyeron mucho y los precios disminuyeron, pero aumentaron ligeramente en las distancias en carga “mayores de 300 km”.

En el primer trimestre de **2019** los costes aumentaron bastante y los precios disminuyeron

ligeramente. En el segundo trimestre de 2019 los costes disminuyeron y los precios aumentaron. En el tercer trimestre de 2019 los costes aumentaron ligeramente y los precios aumentaron bastante. En el cuarto trimestre de 2019 los costes aumentaron y los precios disminuyeron ligeramente.

En el primer trimestre de **2020** los costes disminuyeron fuertemente y los precios disminuyeron. En el segundo trimestre de 2020 los costes y los precios aumentaron. En el tercer trimestre de 2020 los costes se mantuvieron prácticamente constantes y los precios aumentaron, pero disminuyeron en larga distancia. En el cuarto trimestre de 2020 los costes aumentaron bastante y los precios aumentaron para “distancias en carga superiores a 200 km” y disminuyeron para “distancias en carga inferiores a 200 km”.

En el primer trimestre de **2021** los costes aumentaron bastante y los precios aumentaron respecto al trimestre anterior para “distancias en carga entre 50 y 100 km” y para “distancias en carga superiores a 300 km” y disminuyeron para “distancias en carga inferiores a 50 km” y “distancias en carga entre 100 y 300 km”. En el segundo trimestre de 2021 los costes aumentaron bastante y los precios disminuyeron respecto al trimestre anterior para “distancias en carga inferiores a 100 km” y para “distancias en carga entre 200 y 300 km” y aumentaron respecto al trimestre anterior para “distancias en carga entre 100 y 200 km” y para “distancias en carga superiores a 300 km”. En el tercer trimestre de 2021 los costes aumentaron y los precios aumentaron para “distancias en carga inferiores” a 100 km y “distancias en carga entre 201 y 300 Km” y disminuyeron para “distancias en carga entre 101 y 200 km” y “distancias en carga superiores a 300 km”. En el cuarto trimestre de 2021 primer los precios aumentaron en todos los casos considerados, los costes también aumentaron.

El año **2022** ha tenido una subida de precios y costes generalizada, únicamente han disminuido los precios en el tercer trimestre de la ‘distancia en carga entre 201 y 300 km’ y en el cuarto trimestre de la ‘distancia en carga mayor de 300 km’.

El primer trimestre de **2023** se caracteriza por la bajada de precios y costes generalizada respecto al trimestre anterior. En el segundo trimestre de 2023 únicamente baja el precio respecto al trimestre anterior para la distancia entre 101 y 200 km. Los costes por km del vehículo articulado de carga general también han bajado respecto al trimestre anterior. El tercer trimestre de 2023 se caracteriza por un significativo aumento de los costes, acompañado del aumento de los precios para aquellos trayectos mayores de 100 km, frente a la disminución de los costes de trayectos inferiores. En el último trimestre de 2023 se refleja todavía el aumento de costes del trimestre anterior, si bien éste aumento no se ha trasladado directamente a los precios, que presentan aumentos limitados.

**EVOLUCIÓN DEL PRECIO MEDIO, SIN IVA, POR KILÓMETRO EN CARGA (EPTMC) Y DE LOS COSTES POR KILÓMETRO (OBSERVATORIO DE COSTES) DEL TRANSPORTE DE MERCANCÍAS POR CARRETERA.**

Índice base: 01-01-2000 = 100

|      |           |                   | PRECIO MEDIO, SIN IVA, POR KILÓMETRO EN CARGA<br>SEGÚN LA DISTANCIA DEL RECORRIDO EN CARGA, vehículos pesados en recorridos intermunicipales (Índice) |               |                   |                    |                    |                 | COSTES POR KILÓMETRO DEL VEHÍCULO ARTICULADO DE CARGA GENERAL, recorridos superiores a 200 km (Índice) |       |
|------|-----------|-------------------|---|---------------|-------------------|--------------------|--------------------|-----------------|--|-------|
| Año  | Trimestre | Fecha equivalente | TODAS   | 50 km y menos | Entre 51 y 100 km | Entre 101 y 200 km | Entre 201 y 300 km | Mayor de 300 km |  |       |
| 2000 |           | 01-01-2000        | 100,0   | 100,0         | 100,0             | 100,0              | 100,0              | 100,0           | 100,0  |       |
|      | 1T        | 15-02-2000        | 100,0   | 100,7         | 98,2              | 98,5               | 101,8              | 99,9            |  |       |
|      | 2T        | 15-05-2000        | 100,5   | 98,2          | 100,7             | 105,0              | 103,3              | 100,5           |  |       |
|      | 3T        | 15-08-2000        | 103,3   | 99,0          | 102,8             | 102,5              | 102,2              | 101,6           |  |       |
|      | 4T        | 31-10-2000        |   |               |                   |                    |                    |                 |  | 107,4 |
|      | 4T        | 15-11-2000        | 102,3   | 101,6         | 108,1             | 108,8              | 102,6              | 104,1           |  |       |
| 2001 | 1T        | 15-02-2001        | 103,3   | 103,5         | 110,1             | 109,7              | 106,3              | 103,5           | 105,9  |       |
|      |           | 30-04-2001        |   |               |                   |                    |                    |                 |  | 105,9 |
|      | 2T        | 15-05-2001        | 107,1   | 105,6         | 113,0             | 111,9              | 107,7              | 106,6           |  |       |
|      | 3T        | 15-08-2001        | 112,3   | 109,0         | 109,5             | 113,9              | 113,9              | 109,2           |  |       |
|      | 4T        | 31-10-2001        |   |               |                   |                    |                    |                 |  | 106,3 |
|      | 4T        | 15-11-2001        | 111,1   | 108,0         | 117,7             | 115,4              | 113,0              | 109,9           |  |       |
| 2002 | 1T        | 15-02-2002        | 108,6   | 108,0         | 113,9             | 113,1              | 110,1              | 108,4           | 108,6  |       |
|      |           | 30-04-2002        |   |               |                   |                    |                    |                 |  | 108,6 |
|      | 2T        | 15-05-2002        | 111,5   | 114,1         | 120,8             | 118,9              | 116,3              | 110,8           |  |       |
|      | 3T        | 15-08-2002        | 114,2   | 109,8         | 118,5             | 116,0              | 115,2              | 112,5           |  |       |
|      | 4T        | 31-10-2002        |   |               |                   |                    |                    |                 |  | 110,0 |
|      | 4T        | 15-11-2002        | 112,4   | 115,3         | 120,8             | 117,5              | 114,2              | 109,9           |  |       |
| 2003 | 1T        | 15-02-2003        | 110,2   | 109,2         | 116,7             | 115,0              | 116,8              | 109,6           | 111,8  |       |
|      |           | 30-04-2003        |   |               |                   |                    |                    |                 |  | 111,8 |
|      | 2T        | 15-05-2003        | 113,3   | 118,4         | 125,2             | 121,7              | 115,0              | 111,5           |  |       |
|      | 3T        | 15-08-2003        | 116,4   | 115,6         | 124,8             | 123,5              | 115,6              | 112,9           |  |       |
|      | 4T        | 31-10-2003        |   |               |                   |                    |                    |                 |  | 110,5 |
|      | 4T        | 15-11-2003        | 113,5   | 117,1         | 132,2             | 117,1              | 112,5              | 111,3           |  |       |
| 2004 | 1T        | 15-02-2004        | 108,1   | 114,0         | 119,5             | 109,1              | 106,6              | 110,6           | 112,9  |       |
|      |           | 30-04-2004        |   |               |                   |                    |                    |                 |  | 112,9 |
|      | 2T        | 15-05-2004        | 112,6   | 116,0         | 123,9             | 118,3              | 115,2              | 112,0           |  |       |
|      | 3T        | 15-08-2004        | 117,2   | 113,8         | 125,7             | 120,4              | 115,4              | 111,6           |  |       |
|      | 4T        | 31-10-2004        |   |               |                   |                    |                    |                 |  | 120,1 |
|      | 4T        | 15-11-2004        | 116,0   | 115,2         | 120,1             | 118,8              | 119,8              | 112,5           |  |       |
| 2005 | 1T        | 15-02-2005        | 115,5   | 118,0         | 125,4             | 124,5              | 117,7              | 112,7           | 123,8  |       |
|      |           | 30-04-2005        |   |               |                   |                    |                    |                 |  | 123,8 |
|      | 2T        | 15-05-2005        | 121,1   | 114,3         | 130,9             | 128,0              | 119,0              | 117,5           |  |       |
|      | 3T        | 15-08-2005        | 123,5   | 121,3         | 124,1             | 124,7              | 121,1              | 118,2           |  |       |
|      | 4T        | 31-10-2005        |   |               |                   |                    |                    |                 |  | 130,4 |
|      | 4T        | 15-11-2005        | 123,3   | 120,1         | 122,6             | 129,3              | 121,3              | 122,2           |  |       |

Fuente: "Encuesta Permanente de Transporte de Mercancías por Carretera" y "Observatorio de Costes del Transporte de Mercancías por Carretera".

**EVOLUCIÓN DEL PRECIO MEDIO, SIN IVA, POR KILÓMETRO EN CARGA (EPTMC) Y DE LOS COSTES POR KILÓMETRO (OBSERVATORIO DE COSTES) DEL TRANSPORTE DE MERCANCÍAS POR CARRETERA.**

Índice base: 01-01-2000 = 100

|            |            |                      | PRECIO MEDIO, SIN IVA, POR KILÓMETRO EN CARGA<br>SEGÚN LA DISTANCIA DEL RECORRIDO EN CARGA, vehículos<br>pesados en recorridos intermunicipales (Índice) |                  |                      |                       |                       |                    | COSTES POR KILÓMETRO<br>DEL VEHÍCULO<br>ARTICULADO DE CARGA<br>GENERAL, recorridos superiores<br>a 200 km (Índice) |
|------------|------------|----------------------|--|------------------|----------------------|-----------------------|-----------------------|--------------------|--|
| Año        | Trimestre  | Fecha<br>equivalente | TODAS  | 50 km y<br>menos | Entre 51 y<br>100 km | Entre 101<br>y 200 km | Entre 201<br>y 300 km | Mayor de<br>300 km |  |
| 2006       | 1T         | 15-02-2006           | 126,3  | 117,7            | 129,8                | 130,2                 | 124,1                 | 124,9              | 131,6  |
|            |            | 30-04-2006           |  |                  |                      |                       |                       |                    |  |
|            | 2T         | 15-05-2006           | 129,5  | 130,7            | 134,8                | 130,5                 | 124,9                 | 126,1              | 131,0  |
|            | 3T         | 15-08-2006           | 133,6  | 127,1            | 140,2                | 135,1                 | 126,6                 | 127,4              |  |
|            | 4T         | 15-11-2006           | 132,4  | 127,7            | 131,5                | 135,0                 | 130,0                 | 131,3              |  |
| 2007       | 1T         | 15-02-2007           | 133,3  | 128,9            | 135,3                | 133,9                 | 130,6                 | 129,4              | 132,9  |
|            |            | 30-04-2007           |  |                  |                      |                       |                       |                    |  |
|            | 2T         | 15-05-2007           | 131,3  | 126,1            | 132,0                | 131,8                 | 135,3                 | 131,1              | 138,0  |
|            | 3T         | 15-08-2007           | 135,6  | 129,9            | 135,1                | 137,7                 | 129,4                 | 132,6              |  |
|            | 4T         | 15-11-2007           | 134,4  | 128,5            | 141,9                | 134,2                 | 131,8                 | 131,3              |  |
| 2008       | 1T         | 15-02-2008           | 132,7  | 122,4            | 140,8                | 131,5                 | 128,4                 | 129,7              | 145,7  |
|            |            | 30-04-2008           |  |                  |                      |                       |                       |                    |  |
|            | 2T         | 15-05-2008           | 135,2  | 120,9            | 134,3                | 132,8                 | 136,8                 | 135,4              | 154,2  |
|            | 3T         | 15-08-2008           | 137,5  | 131,7            | 137,6                | 136,6                 | 131,0                 | 135,8              |  |
|            | 4T         | 15-11-2008           | 136,8  | 122,3            | 135,6                | 143,0                 | 135,7                 | 136,6              |  |
| 2009       | 1T         | 31-01-2009           |  |                  |                      |                       |                       |                    | 133,8  |
|            |            | 15-02-2009           | 130,6  | 122,4            | 132,0                | 133,9                 | 127,8                 | 130,0              |  |
|            | 2T         | 30-04-2009           |  |                  |                      |                       |                       |                    | 133,6  |
|            |            | 15-05-2009           | 130,2  | 128,0            | 132,2                | 134,1                 | 129,8                 | 128,3              |  |
|            | 3T         | 31-07-2009           |  |                  |                      |                       |                       |                    | 136,6  |
| 15-08-2009 |            | 129,4                | 115,7  | 128,3            | 131,9                | 124,4                 | 127,2                 |                    |  |
| 4T         | 31-10-2009 |                      |  |                  |                      |                       |                       | 137,1              |  |
|            | 15-11-2009 | 133,7                | 122,1  | 132,7            | 136,0                | 132,0                 | 132,7                 |                    |  |
| 2010       | 1T         | 31-01-2010           |  |                  |                      |                       |                       |                    | 139,6  |
|            |            | 15-02-2010           | 134,2  | 121,3            | 140,9                | 135,3                 | 130,4                 | 135,2              |  |
|            | 2T         | 30-04-2010           |  |                  |                      |                       |                       |                    | 143,6  |
|            |            | 15-05-2010           | 132,5  | 120,4            | 135,1                | 132,9                 | 126,3                 | 134,7              |  |
|            | 3T         | 31-07-2010           |  |                  |                      |                       |                       |                    | 143,4  |
|            |            | 15-08-2010           | 136,4  | 120,7            | 134,6                | 133,9                 | 129,2                 | 135,7              |  |
|            | 4T         | 31-10-2010           |  |                  |                      |                       |                       |                    | 145,7  |
|            |            | 15-11-2010           | 135,1  | 120,3            | 130,4                | 134,2                 | 130,4                 | 138,3              |  |

Fuente: "Encuesta Permanente de Transporte de Mercancías por Carretera" y "Observatorio de Costes del Transporte de Mercancías por Carretera".



**EVOLUCIÓN DEL PRECIO MEDIO, SIN IVA, POR KILÓMETRO EN CARGA (EPTMC) Y DE LOS COSTES POR KILÓMETRO (OBSERVATORIO DE COSTES) DEL TRANSPORTE DE MERCANCÍAS POR CARRETERA.**

Índice base: 01-01-2000 = 100

|      |           |                      | PRECIO MEDIO, SIN IVA, POR KILÓMETRO EN CARGA<br>SEGÚN LA DISTANCIA DEL RECORRIDO EN CARGA, vehículos<br>pesados en recorridos intermunicipales (Índice) |                  |                      |                       |                       |                    | COSTES POR KILÓMETRO<br>DEL VEHÍCULO<br>ARTICULADO DE CARGA<br>GENERAL, recorridos superiores<br>a 200 km (Índice) |
|------|-----------|----------------------|--|------------------|----------------------|-----------------------|-----------------------|--------------------|--|
| Año  | Trimestre | Fecha<br>equivalente | TODAS  | 50 km y<br>menos | Entre 51 y<br>100 km | Entre 101<br>y 200 km | Entre 201<br>y 300 km | Mayor de<br>300 km |  |
| 2011 |           | 31-01-2011           |  |                  |                      |                       |                       |                    | 150,9  |
|      | 1T        | 15-02-2011           | 135,1  | 123,0            | 132,2                | 133,3                 | 131,9                 | 138,8              |  |
|      |           | 30-04-2011           |  |                  |                      |                       |                       |                    | 156,0  |
|      | 2T        | 15-05-2011           | 139,6  | 123,9            | 136,8                | 136,5                 | 132,6                 | 142,3              |  |
|      |           | 31-07-2011           |  |                  |                      |                       |                       |                    | 154,6  |
|      | 3T        | 15-08-2011           | 137,5  | 123,2            | 135,1                | 139,0                 | 129,8                 | 139,8              |  |
|      |           | 31-10-2011           |  |                  |                      |                       |                       |                    | 157,0  |
|      | 4T        | 15-11-2011           | 134,4  | 121,0            | 130,9                | 132,6                 | 129,6                 | 139,8              |  |
| 2012 |           | 31-01-2012           |  |                  |                      |                       |                       |                    | 159,8  |
|      | 1T        | 15-02-2012           | 131,9  | 117,3            | 124,6                | 127,0                 | 127,5                 | 140,0              |  |
|      |           | 30-04-2012           |  |                  |                      |                       |                       |                    | 161,9  |
|      | 2T        | 15-05-2012           | 133,7  | 124,3            | 129,7                | 131,7                 | 128,4                 | 140,6              |  |
|      |           | 31-07-2012           |  |                  |                      |                       |                       |                    | 159,5  |
|      | 3T        | 15-08-2012           | 134,6  | 119,0            | 126,3                | 133,8                 | 130,6                 | 139,3              |  |
|      |           | 31-10-2012           |  |                  |                      |                       |                       |                    | 164,0  |
|      | 4T        | 15-11-2012           | 135,9  | 116,1            | 127,5                | 131,6                 | 128,6                 | 142,8              |  |
| 2013 |           | 31-01-2013           |  |                  |                      |                       |                       |                    | 161,9  |
|      | 1T        | 15-02-2013           | 131,6  | 118,0            | 121,5                | 125,9                 | 126,8                 | 140,4              |  |
|      |           | 30-04-2013           |  |                  |                      |                       |                       |                    | 160,9  |
|      | 2T        | 15-05-2013           | 131,7  | 116,0            | 123,3                | 123,9                 | 128,8                 | 141,3              |  |
|      |           | 31-07-2013           |  |                  |                      |                       |                       |                    | 161,0  |
|      | 3T        | 15-08-2013           | 136,7  | 117,2            | 131,2                | 132,3                 | 123,7                 | 143,2              |  |
|      |           | 31-10-2013           |  |                  |                      |                       |                       |                    | 161,4  |
|      | 4T        | 15-11-2013           | 134,3  | 115,1            | 128,2                | 127,9                 | 132,2                 | 140,0              |  |
| 2014 |           | 31-01-2014           |  |                  |                      |                       |                       |                    | 160,8  |
|      | 1T        | 15-02-2014           | 133,0  | 119,0            | 131,5                | 132,2                 | 128,3                 | 141,6              |  |
|      |           | 30-04-2014           |  |                  |                      |                       |                       |                    | 160,0  |
|      | 2T        | 15-05-2014           | 135,7  | 120,8            | 127,0                | 126,1                 | 138,2                 | 143,1              |  |
|      |           | 31-07-2014           |  |                  |                      |                       |                       |                    | 160,1  |
|      | 3T        | 15-08-2014           | 137,3  | 121,8            | 121,8                | 128,9                 | 129,5                 | 142,5              |  |
|      |           | 31-10-2014           |  |                  |                      |                       |                       |                    | 158,2  |
|      | 4T        | 15-11-2014           | 137,8  | 114,9            | 130,6                | 130,3                 | 131,1                 | 143,9              |  |
| 2015 |           | 31-01-2015           |  |                  |                      |                       |                       |                    | 148,5  |
|      | 1T        | 15-02-2015           | 134,6  | 117,6            | 127,7                | 128,9                 | 134,2                 | 141,5              |  |
|      |           | 30-04-2015           |  |                  |                      |                       |                       |                    | 153,3  |
|      | 2T        | 15-05-2015           | 134,2  | 115,6            | 126,2                | 130,6                 | 137,1                 | 142,2              |  |
|      |           | 31-07-2015           |  |                  |                      |                       |                       |                    | 152,4  |
|      | 3T        | 15-08-2015           | 135,8  | 114,5            | 126,9                | 131,7                 | 130,6                 | 140,9              |  |
|      |           | 31-10-2015           |  |                  |                      |                       |                       |                    | 148,2  |
|      | 4T        | 15-11-2015           | 135,2  | 113,2            | 124,4                | 128,6                 | 130,8                 | 142,9              |  |

Fuente: "Encuesta Permanente de Transporte de Mercancías por Carretera" y "Observatorio de Costes del Transporte de Mercancías por Carretera".

**EVOLUCIÓN DEL PRECIO MEDIO, SIN IVA, POR KILÓMETRO EN CARGA (EPTMC) Y DE LOS COSTES POR KILÓMETRO (OBSERVATORIO DE COSTES) DEL TRANSPORTE DE MERCANCÍAS POR CARRETERA.**

Índice base: 01-01-2000 = 100

|      |           |                   | PRECIO MEDIO, SIN IVA, POR KILÓMETRO EN CARGA SEGÚN LA DISTANCIA DEL RECORRIDO EN CARGA, vehículos pesados en recorridos intermunicipales (Índice) |               |                   |                    |                    |                 |  |
|------|-----------|-------------------|--|---------------|-------------------|--------------------|--------------------|-----------------|--|
| Año  | Trimestre | Fecha equivalente | TODAS  | 50 km y menos | Entre 51 y 100 km | Entre 101 y 200 km | Entre 201 y 300 km | Mayor de 300 km | COSTES POR KILÓMETRO DEL VEHÍCULO ARTICULADO DE CARGA GENERAL, recorridos superiores a 200 km (Índice) |
| 2016 |           | 31-01-2016        |  |               |                   |                    |                    |                 | 142,2  |
|      | 1T        | 15-02-2016        | 131,0  | 115,3         | 124,3             | 125,7              | 128,6              | 140,4           |  |
|      |           | 30-04-2016        |  |               |                   |                    |                    |                 | 143,8  |
|      | 2T        | 15-05-2016        | 132,6  | 115,2         | 126,9             | 126,1              | 129,5              | 140,8           |  |
|      |           | 31-07-2016        |  |               |                   |                    |                    |                 | 146,4  |
| 3T   |           | 15-08-2016        | 134,9  | 116,6         | 124,2             | 128,4              | 127,8              | 140,2           |  |
|      |           | 31-10-2016        |  |               |                   |                    |                    |                 | 149,8  |
|      | 4T        | 15-11-2016        | 135,1  | 114,5         | 126,1             | 129,7              | 134,3              | 140,1           |  |
| 2017 |           | 31-01-2017        |  |               |                   |                    |                    |                 | 152,9  |
|      | 1T        | 15-02-2017        | 131,0  | 112,6         | 120,8             | 123,5              | 129,7              | 138,1           |  |
|      |           | 30-04-2017        |  |               |                   |                    |                    |                 | 152,1  |
|      | 2T        | 15-05-2017        | 132,1  | 112,9         | 125,5             | 126,4              | 131,3              | 139,0           |  |
|      |           | 31-07-2017        |  |               |                   |                    |                    |                 | 149,4  |
| 3T   |           | 15-08-2017        | 134,0  | 113,9         | 119,4             | 128,9              | 127,6              | 140,7           |  |
|      |           | 31-10-2017        |  |               |                   |                    |                    |                 | 153,2  |
|      | 4T        | 15-11-2017        | 136,9  | 118,6         | 129,0             | 129,5              | 129,2              | 141,6           |  |
| 2018 |           | 31-01-2018        |  |               |                   |                    |                    |                 | 155,5  |
|      | 1T        | 15-02-2018        | 133,0  | 115,9         | 122,7             | 129,3              | 128,2              | 141,1           |  |
|      |           | 30-04-2018        |  |               |                   |                    |                    |                 | 156,0  |
|      | 2T        | 15-05-2018        | 134,6  | 113,9         | 122,6             | 132,9              | 132,9              | 141,3           |  |
|      |           | 31-07-2018        |  |               |                   |                    |                    |                 | 158,5  |
| 3T   |           | 15-08-2018        | 139,0  | 117,7         | 127,1             | 136,2              | 132,7              | 141,7           |  |
|      |           | 31-10-2018        |  |               |                   |                    |                    |                 | 162,1  |
|      | 4T        | 15-11-2018        | 136,4  | 114,3         | 124,5             | 131,2              | 138,0              | 142,6           |  |
| 2019 |           | 31-01-2019        |  |               |                   |                    |                    |                 | 156,2  |
|      | 1T        | 15-02-2019        | 135,4  | 117,0         | 129,7             | 130,7              | 135,0              | 141,4           |  |
|      |           | 30-04-2019        |  |               |                   |                    |                    |                 | 160,3  |
|      | 2T        | 15-05-2019        | 137,3  | 118,1         | 126,7             | 131,4              | 132,9              | 142,3           |  |
|      |           | 31-07-2019        |  |               |                   |                    |                    |                 | 159,1  |
| 3T   |           | 15-08-2019        | 140,0  | 120,3         | 125,5             | 133,9              | 133,3              | 144,7           |  |
|      |           | 31-10-2019        |  |               |                   |                    |                    |                 | 159,9  |
|      | 4T        | 15-11-2019        | 139,4  | 122,7         | 126,4             | 131,7              | 129,7              | 144,5           |  |
| 2020 |           | 31-01-2020        |  |               |                   |                    |                    |                 | 161,6  |
|      | 1T        | 15-02-2020        | 136,7  | 119,0         | 126,5             | 131,5              | 135,3              | 143,3           |  |
|      |           | 30-04-2020        |  |               |                   |                    |                    |                 | 150,4  |
|      | 2T        | 15-05-2020        | 139,4  | 121,4         | 124,5             | 132,1              | 134,0              | 145,5           |  |
|      |           | 31-07-2020        |  |               |                   |                    |                    |                 | 152,9  |
| 3T   |           | 15-08-2020        | 141,2  | 125,6         | 127,7             | 133,9              | 130,5              | 143,8           |  |
|      |           | 31-10-2020        |  |               |                   |                    |                    |                 | 153,0  |
|      | 4T        | 15-11-2020        | 137,7  | 125,1         | 127,6             | 129,2              | 133,3              | 144,1           |  |

Fuente: "Encuesta Permanente de Transporte de Mercancías por Carretera" y "Observatorio de Costes del Transporte de Mercancías por Carretera".

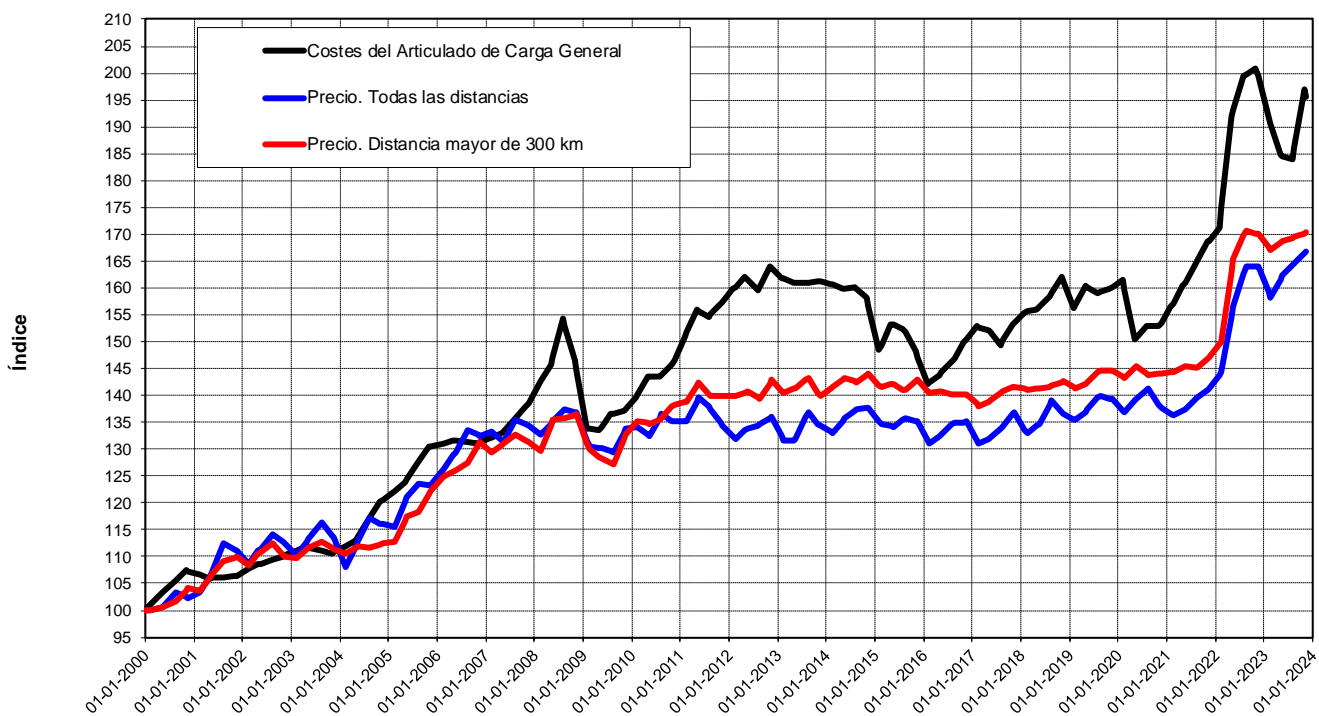
**EVOLUCIÓN DEL PRECIO MEDIO, SIN IVA, POR KILÓMETRO EN CARGA (EPTMC) Y DE LOS COSTES POR KILÓMETRO (OBSERVATORIO DE COSTES) DEL TRANSPORTE DE MERCANCÍAS POR CARRETERA.**

Índice base: 01-01-2000 = 100

|      |            |                   | PRECIO MEDIO, SIN IVA, POR KILÓMETRO EN CARGA SEGÚN LA DISTANCIA DEL RECORRIDO EN CARGA, vehículos pesados en recorridos intermunicipales (Índice) |               |                   |                    |                    |                 |  |
|------|------------|-------------------|--|---------------|-------------------|--------------------|--------------------|-----------------|--|
| Año  | Trimestre  | Fecha equivalente | TODAS  | 50 km y menos | Entre 51 y 100 km | Entre 101 y 200 km | Entre 201 y 300 km | Mayor de 300 km | COSTES POR KILÓMETRO DEL VEHÍCULO ARTICULADO DE CARGA GENERAL, recorridos superiores a 200 km (Índice) |
| 2021 |            | 31-01-2021        |  |               |                   |                    |                    |                 | 156,5  |
|      | 1T         | 15-02-2021        | 136,3  | 122,5         | 130,5             | 128,4              | 133,0              | 144,3           | 160,3  |
|      |            | 30-04-2021        |  |               |                   |                    |                    |                 |  |
|      | 2T         | 15-05-2021        | 137,4  | 120,5         | 124,2             | 132,2              | 129,4              | 145,3           | 164,5  |
|      |            | 31-07-2021        |  |               |                   |                    |                    |                 |  |
|      | 3T         | 15-08-2021        | 139,7  | 122,0         | 127,4             | 131,0              | 133,5              | 145,0           | 168,7  |
|      |            | 31-10-2021        |  |               |                   |                    |                    |                 |  |
| 4T   | 15-11-2021 | 141,2             | 122,6  | 132,9         | 134,2             | 135,3              | 147,0              |                 |  |
| 2022 |            | 31-01-2022        |  |               |                   |                    |                    |                 | 171,3  |
|      | 1T         | 15-02-2022        | 144,3  | 127,6         | 134,8             | 140,9              | 139,6              | 150,0           | 192,0  |
|      |            | 30-04-2022        |  |               |                   |                    |                    |                 |  |
|      | 2T         | 15-05-2022        | 156,5  | 134,1         | 142,3             | 148,8              | 155,0              | 165,5           | 199,4  |
|      |            | 31-07-2022        |  |               |                   |                    |                    |                 |  |
|      | 3T         | 15-08-2022        | 164,0  | 141,0         | 152,7             | 154,5              | 154,4              | 170,5           | 200,9  |
|      |            | 31-10-2022        |  |               |                   |                    |                    |                 |  |
| 4T   | 15-11-2022 | 164,1             | 144,2  | 153,5         | 163,6             | 157,4              | 170,0              |                 |  |
| 2023 |            | 31-01-2023        |  |               |                   |                    |                    |                 | 191,6  |
|      | 1T         | 15-02-2023        | 158,3  | 143,1         | 147,7             | 156,8              | 149,5              | 167,1           | 184,7  |
|      |            | 30-04-2023        |  |               |                   |                    |                    |                 |  |
|      | 2T         | 15-05-2023        | 162,3  | 151,1         | 154,1             | 155,7              | 152,7              | 168,7           | 184,0  |
|      |            | 31-07-2023        |  |               |                   |                    |                    |                 |  |
|      | 3T         | 15-08-2023        | 164,6  | 148,1         | 150,9             | 162,4              | 158,4              | 169,4           | 196,9  |
|      |            | 31-10-2023        |  |               |                   |                    |                    |                 |  |
| 4T   | 15-11-2023 | 166,9             | 150,6  | 157,4         | 159,3             | 160,6              | 170,3              |                 |  |
| 2024 |            | 31-01-2024        |  |               |                   |                    |                    |                 | 189,6  |
|      | 1T         | 15-02-2024        |  |               |                   |                    |                    |                 |  |
|      |            | 30-04-2024        |  |               |                   |                    |                    |                 |  |
|      | 2T         | 15-05-2024        |  |               |                   |                    |                    |                 |  |
|      |            | 31-07-2024        |  |               |                   |                    |                    |                 |  |
|      | 3T         | 15-08-2024        |  |               |                   |                    |                    |                 |  |
|      |            | 31-10-2024        |  |               |                   |                    |                    |                 |  |
| 4T   | 15-11-2024 |                   |  |               |                   |                    |                    |                 |  |

Fuente: "Encuesta Permanente de Transporte de Mercancías por Carretera" y "Observatorio de Costes del Transporte de Mercancías por Carretera".

**EVOLUCIÓN DEL PRECIO MEDIO, SIN IVA, POR KILÓMETRO EN CARGA (EPTMC) Y DE LOS COSTES POR KILÓMETRO (OBSERVATORIO DE COSTES)**  
Índice base: 01-01-2000 = 100



Fuente: Encuesta Permanente de Transporte de Mercancías por Carretera y Observatorio de Costes del Transporte de Mercancías por Carretera.

### **3.2. Base de la comparación a 31 de enero de 2016.**

Se presenta esta evolución tomando como índice base 100 a 31 de enero del año 2016 coincidiendo con la fecha de la revisión general del Observatorio de Costes del Transporte de Mercancías por Carretera. Asimismo, se adjunta un gráfico con la evolución de los índices de los costes y de los índices de los precios en los intervalos de la distancia de transporte en que son comparables (larga distancia).

Se observa que las variaciones en los costes del transporte de mercancías por carretera en vehículos pesados se trasladan a los precios con cierto retraso en el tiempo. Además, esto se ve alterado por las crisis económicas y también cuando las variaciones de los costes son muy bruscas.

En el primer trimestre de **2016** los costes crecieron y los precios disminuyeron. En el resto de 2016 los costes aumentaron y los precios también, pero en la larga distancia el precio prácticamente fue constante.

En el primer trimestre de **2017** los costes disminuyeron ligeramente y los precios disminuyeron mucho. En el segundo trimestre de 2017 los costes disminuyeron mucho y los precios aumentaron. En el tercer trimestre de 2017 los costes aumentaron mucho y los precios aumentaron. En el cuarto trimestre de 2017 los costes aumentaron mucho y también aumentaron los precios.

En el primer trimestre de **2018** los costes aumentaron ligeramente y los precios disminuyeron. En el segundo y tercer trimestre de 2018 los costes aumentaron mucho y los precios aumentaron bastante, pero se mantuvieron iguales en las distancias en carga “mayores de 300 km”. En el cuarto trimestre de 2018 los costes disminuyeron mucho y los precios disminuyeron, pero aumentaron ligeramente en las distancias en carga “mayores de 300 km”.

En el primer trimestre de **2019** los costes aumentaron bastante y los precios disminuyeron ligeramente. En el segundo trimestre de 2019 los costes disminuyeron y los precios aumentaron. En el tercer trimestre de 2019 los costes aumentaron ligeramente y los precios aumentaron bastante. En el cuarto trimestre de 2019 los costes aumentaron y los precios disminuyeron ligeramente.

En el primer trimestre de **2020** los costes disminuyeron fuertemente y los precios disminuyeron. En el segundo trimestre de 2020 los costes y los precios aumentaron. En el tercer trimestre de 2020 los costes se mantuvieron prácticamente constantes y los precios aumentaron, pero disminuyeron en larga distancia. En el cuarto trimestre de 2020 los costes aumentaron bastante y los precios aumentaron para “distancias en carga superiores a 200

km” y disminuyeron para “distancias en carga inferiores a 200 km”.

En el primer trimestre de **2021** los costes aumentaron bastante y los precios aumentaron respecto al trimestre anterior para “distancias en carga entre 50 y 100 km” y para “distancias en carga superiores a 300 km” y disminuyeron para “distancias en carga inferiores a 50 km” y distancias en carga entre 100 y 300 km”.

En el segundo trimestre de 2021 los costes aumentaron bastante y los precios disminuyeron respecto al trimestre anterior para “distancias en carga inferiores a 100 km” y para “distancias en carga entre 200 y 300 km” y aumentaron respecto al trimestre anterior para “distancias en carga entre 100 y 200 km” y para “distancias en carga superiores a 300 km”.

En el tercer trimestre de 2021 los costes aumentaron y los precios aumentaron para “distancias en carga inferiores a 100 km” y “distancias en carga entre 201 y 300 km”, disminuyeron para “distancias en carga entre 101 y 200 km” y “distancias en carga superiores a 300 km”. En el cuarto trimestre de 2021, los precios aumentaron en todos los casos considerados.

El año **2022** ha tenido una subida de precios y costes generalizada, únicamente han disminuido los precios en el tercer trimestre de la ‘distancia en carga entre 201 y 300 km’ y en el cuarto trimestre de la ‘distancia en carga mayor de 300 km’.

El primer trimestre de **2023** se caracteriza por la bajada de precios y costes generalizada respecto al trimestre anterior. En el segundo trimestre de 2023 únicamente baja el precio respecto al trimestre anterior para la distancia entre 101 y 200 km. Los costes por km del vehículo articulado de carga general también han bajado respecto al trimestre anterior. El tercer trimestre de 2023 se caracteriza por un significativo aumento de los costes, acompañado del aumento de los precios para aquellos trayectos mayores de 100 km, frente a la disminución de los costes de trayectos inferiores. En el último trimestre de 2023 se refleja todavía el aumento de costes del trimestre anterior, si bien éste aumento no se ha trasladado directamente a los precios, que presentan aumentos limitados.

**EVOLUCIÓN DEL PRECIO MEDIO, SIN IVA, POR KILÓMETRO EN CARGA (EPTMC) Y DE LOS COSTES POR KILÓMETRO (OBSERVATORIO DE COSTES) DEL TRANSPORTE DE MERCANCÍAS POR CARRETERA.**

Índice base: 31-01-2016 = 100

|      |            |                      | PRECIO MEDIO, SIN IVA, POR KILÓMETRO EN CARGA<br>SEGÚN LA DISTANCIA DEL RECORRIDO EN CARGA, vehículos<br>pesados en recorridos intermunicipales (Índice) |                  |                      |                       |                       |                    | COSTES POR KILÓMETRO<br>DEL VEHÍCULO<br>ARTICULADO DE CARGA<br>GENERAL, recorridos superiores<br>a 200 km (Índice) |
|------|------------|----------------------|--|------------------|----------------------|-----------------------|-----------------------|--------------------|--|
| Año  | Trimestre  | Fecha<br>equivalente | TODAS  | 50 km y<br>menos | Entre 51 y<br>100 km | Entre 101<br>y 200 km | Entre 201<br>y 300 km | Mayor de<br>300 km |  |
| 2016 |            | 31-01-2016           | 100,0  | 100,0            | 100,0                | 100,0                 | 100,0                 | 100,0              | 100,0  |
|      | 1T         | 15-02-2016           | 99,5   | 100,3            | 100,0                | 99,6                  | 99,7                  | 99,7               |  |
|      |            | 30-04-2016           |  |                  |                      |                       |                       |                    | 101,1  |
|      | 2T         | 15-05-2016           | 100,7  | 100,2            | 102,1                | 99,9                  | 100,4                 | 100,0              |  |
|      |            | 31-07-2016           |  |                  |                      |                       |                       |                    | 102,9  |
|      | 3T         | 15-08-2016           | 102,4  | 101,4            | 99,9                 | 101,7                 | 99,0                  | 99,6               |  |
|      |            | 31-10-2016           |  |                  |                      |                       |                       |                    | 105,3  |
| 4T   | 15-11-2016 | 102,5                | 99,6   | 101,4            | 102,8                | 104,1                 | 99,5                  |                    |  |
| 2017 |            | 31-01-2017           |  |                  |                      |                       |                       |                    | 107,5  |
|      | 1T         | 15-02-2017           | 99,4   | 98,0             | 97,2                 | 97,9                  | 100,5                 | 98,1               |  |
|      |            | 30-04-2017           |  |                  |                      |                       |                       |                    | 106,9  |
|      | 2T         | 15-05-2017           | 100,3  | 98,2             | 100,9                | 100,2                 | 101,8                 | 98,7               |  |
|      |            | 31-07-2017           |  |                  |                      |                       |                       |                    | 105,0  |
|      | 3T         | 15-08-2017           | 101,7  | 99,1             | 96,0                 | 102,1                 | 98,9                  | 99,9               |  |
|      |            | 31-10-2017           |  |                  |                      |                       |                       |                    | 107,7  |
| 4T   | 15-11-2017 | 103,9                | 103,2  | 103,7            | 102,6                | 100,2                 | 100,6                 |                    |  |
| 2018 |            | 31-01-2018           |  |                  |                      |                       |                       |                    | 109,3  |
|      | 1T         | 15-02-2018           | 101,0  | 100,8            | 98,7                 | 102,4                 | 99,4                  | 100,2              |  |
|      |            | 30-04-2018           |  |                  |                      |                       |                       |                    | 109,7  |
|      | 2T         | 15-05-2018           | 102,2  | 99,1             | 98,6                 | 105,3                 | 103,1                 | 100,3              |  |
|      |            | 31-07-2018           |  |                  |                      |                       |                       |                    | 111,4  |
|      | 3T         | 15-08-2018           | 105,5  | 102,4            | 102,2                | 107,9                 | 102,8                 | 100,6              |  |
|      |            | 31-10-2018           |  |                  |                      |                       |                       |                    | 114,0  |
| 4T   | 15-11-2018 | 103,6                | 99,4   | 100,1            | 104,0                | 106,9                 | 101,3                 |                    |  |
| 2019 |            | 31-01-2019           |  |                  |                      |                       |                       |                    | 109,8  |
|      | 1T         | 15-02-2019           | 102,8  | 101,7            | 104,3                | 103,6                 | 104,6                 | 100,4              |  |
|      |            | 30-04-2019           |  |                  |                      |                       |                       |                    | 112,7  |
|      | 2T         | 15-05-2019           | 104,2  | 102,7            | 101,9                | 104,1                 | 103,1                 | 101,1              |  |
|      |            | 31-07-2019           |  |                  |                      |                       |                       |                    | 111,8  |
|      | 3T         | 15-08-2019           | 106,2  | 104,7            | 100,9                | 106,1                 | 103,4                 | 102,8              |  |
|      |            | 31-10-2019           |  |                  |                      |                       |                       |                    | 112,4  |
| 4T   | 15-11-2019 | 105,8                | 106,7  | 101,7            | 104,4                | 100,5                 | 102,6                 |                    |  |
| 2020 |            | 31-01-2020           |  |                  |                      |                       |                       |                    | 113,6  |
|      | 1T         | 15-02-2020           | 103,8  | 103,5            | 101,7                | 104,2                 | 104,9                 | 101,8              |  |
|      |            | 30-04-2020           |  |                  |                      |                       |                       |                    | 105,7  |
|      | 2T         | 15-05-2020           | 105,8  | 105,6            | 100,1                | 104,7                 | 103,9                 | 103,4              |  |
|      |            | 31-07-2020           |  |                  |                      |                       |                       |                    | 107,5  |
|      | 3T         | 15-08-2020           | 107,2  | 109,3            | 102,7                | 106,1                 | 101,2                 | 102,1              |  |
|      |            | 31-10-2020           |  |                  |                      |                       |                       |                    | 107,5  |
| 4T   | 15-11-2020 | 104,5                | 108,8  | 102,6            | 102,4                | 103,4                 | 102,4                 |                    |  |

Fuente: "Encuesta Permanente de Transporte de Mercancías por Carretera" y "Observatorio de Costes del Transporte de Mercancías por Carretera".

**EVOLUCIÓN DEL PRECIO MEDIO, SIN IVA, POR KILÓMETRO EN CARGA (EPTMC) Y DE LOS COSTES POR KILÓMETRO (OBSERVATORIO DE COSTES) DEL TRANSPORTE DE MERCANCÍAS POR CARRETERA.**

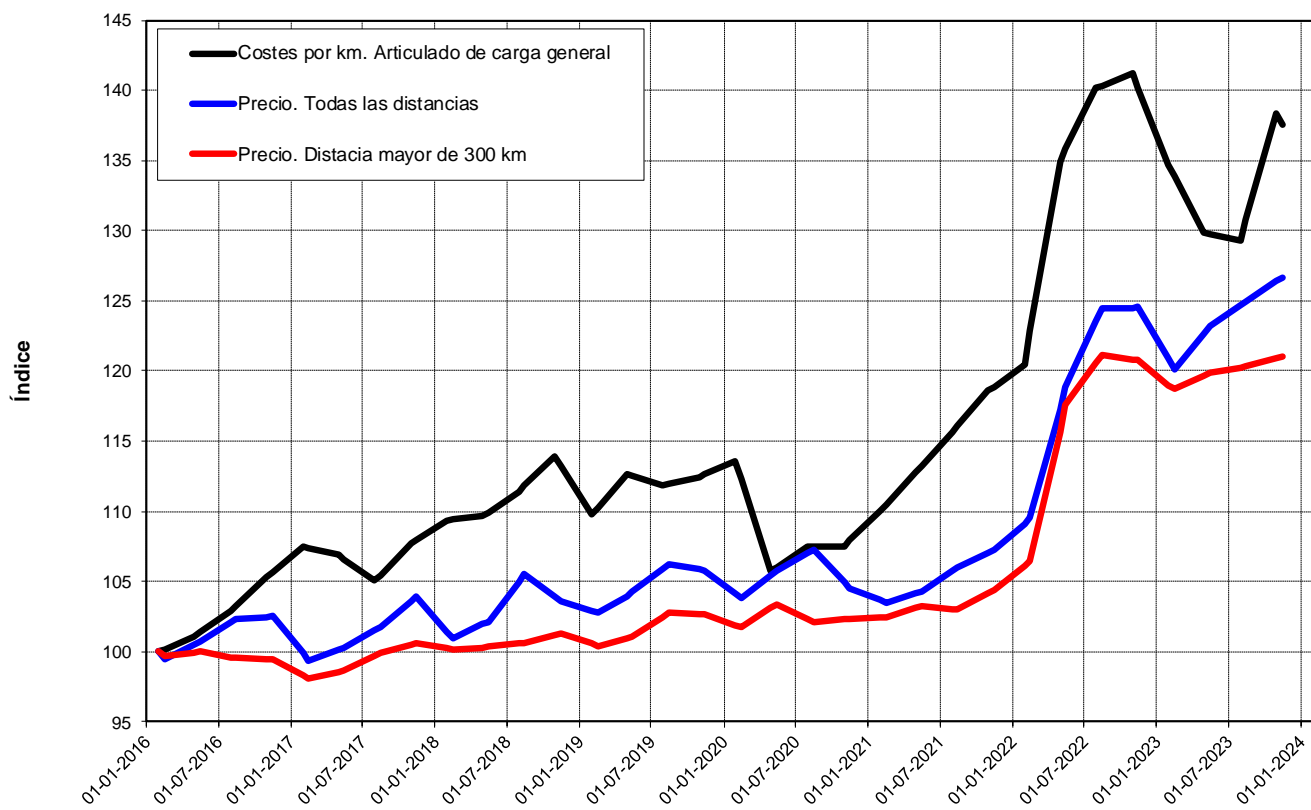
Índice base: 31-01-2016 = 100

| Año  | Trimestre | Fecha equivalente | PRECIO MEDIO, SIN IVA, POR KILÓMETRO EN CARGA SEGÚN LA DISTANCIA DEL RECORRIDO EN CARGA, vehículos pesados en recorridos intermunicipales (Índice) |               |                   |                    |                    |                 | COSTES POR KILÓMETRO DEL VEHÍCULO ARTICULADO DE CARGA GENERAL, recorridos superiores a 200 km (Índice) |
|------|-----------|-------------------|--|---------------|-------------------|--------------------|--------------------|-----------------|--|
|      |           |                   | TODAS  | 50 km y menos | Entre 51 y 100 km | Entre 101 y 200 km | Entre 201 y 300 km | Mayor de 300 km |  |
| 2021 |           | 31-01-2021        |  |               |                   |                    |                    |                 | 110,0  |
|      | 1T        | 15-02-2021        | 103,5  | 106,6         | 105,0             | 101,7              | 103,1              | 102,5           |  |
|      |           | 30-04-2021        |  |               |                   |                    |                    |                 | 112,7  |
|      | 2T        | 15-05-2021        | 104,3  | 104,8         | 99,9              | 104,8              | 100,3              | 103,2           |  |
|      |           | 31-07-2021        |  |               |                   |                    |                    |                 | 115,7  |
| 3T   |           | 15-08-2021        | 106,0  | 106,1         | 102,4             | 103,8              | 103,5              | 103,0           |  |
|      |           | 31-10-2021        |  |               |                   |                    |                    |                 | 118,6  |
|      | 4T        | 15-11-2021        | 107,2  | 106,6         | 106,9             | 106,4              | 104,9              | 104,4           |  |
| 2022 |           | 31-01-2022        |  |               |                   |                    |                    |                 | 120,4  |
|      | 1T        | 15-02-2022        | 109,5  | 111,0         | 108,4             | 111,7              | 108,2              | 106,5           |  |
|      |           | 30-04-2022        |  |               |                   |                    |                    |                 | 135,0  |
|      | 2T        | 15-05-2022        | 118,8  | 116,6         | 114,5             | 117,9              | 120,1              | 117,5           |  |
|      |           | 31-07-2022        |  |               |                   |                    |                    |                 | 140,2  |
| 3T   |           | 15-08-2022        | 124,5  | 122,6         | 122,8             | 122,5              | 119,7              | 121,1           |  |
|      |           | 31-10-2022        |  |               |                   |                    |                    |                 | 141,3  |
|      | 4T        | 15-11-2022        | 124,5  | 125,4         | 123,4             | 129,6              | 122,0              | 120,8           |  |
| 2023 |           | 31-01-2023        |  |               |                   |                    |                    |                 | 134,7  |
|      | 1T        | 15-02-2023        | 120,1  | 124,5         | 118,8             | 124,2              | 115,9              | 118,7           |  |
|      |           | 30-04-2023        |  |               |                   |                    |                    |                 | 129,9  |
|      | 2T        | 15-05-2023        | 123,2  | 131,4         | 124,0             | 123,3              | 118,4              | 119,8           |  |
|      |           | 31-07-2023        |  |               |                   |                    |                    |                 | 129,3  |
| 3T   |           | 15-08-2023        | 125,0  | 128,8         | 121,3             | 128,7              | 122,8              | 120,3           |  |
|      |           | 31-10-2023        |  |               |                   |                    |                    |                 | 138,4  |
|      | 4T        | 15-11-2023        | 126,7  | 131,0         | 126,6             | 126,2              | 124,5              | 121,0           |  |
| 2024 |           | 31-01-2024        |  |               |                   |                    |                    |                 | 133,3  |
|      | 1T        | 15-02-2024        |  |               |                   |                    |                    |                 |  |
|      |           | 30-04-2024        |  |               |                   |                    |                    |                 |  |
|      | 2T        | 15-05-2024        |  |               |                   |                    |                    |                 |  |
|      |           | 31-07-2024        |  |               |                   |                    |                    |                 |  |
| 3T   |           | 15-08-2024        |  |               |                   |                    |                    |                 |  |
|      |           | 31-10-2024        |  |               |                   |                    |                    |                 |  |
|      | 4T        | 15-11-2024        |  |               |                   |                    |                    |                 |  |

Fuente: "Encuesta Permanente de Transporte de Mercancías por Carretera" y "Observatorio de Costes del Transporte de Mercancías por Carretera".



**EVOLUCIÓN DEL PRECIO MEDIO, SIN IVA, POR KILÓMETRO EN CARGA (EPTMC) Y DE LOS COSTES POR KILÓMETRO (OBSERVATORIO DE COSTES)**  
 Índice base: 31-01-2016 = 100



Fuente: Encuesta Permanente de Transporte de Mercancías por Carretera y Observatorio de Costes del Transporte de Mercancías por Carretera