



**PRUEBAS SELECTIVAS PARA EL INGRESO EN EL CUERPO DE TÉCNICOS ESPECIALISTAS EN REPRODUCCIÓN
CARTOGRÁFICA. RESOLUCIÓN DE 12 DE SEPTIEMBRE DE 2022 (BOE DE 20 DE SEPTIEMBRE DE 2022)**

SISTEMA GENERAL DE ACCESO LIBRE

SEGUNDO EJERCICIO – MADRID, 23 DE ENERO DE 2023

**“Edición y simbolización de las series cartográficas del Instituto Geográfico Nacional”
(Temas 41 al 50, ambos inclusive)**

Responda a las siguientes preguntas en relación con el proceso de composición, edición, control de calidad y publicación de las series cartográficas del IGN, teniendo en cuenta las Normas de Edición Cartográficas oficiales y características de cada serie.

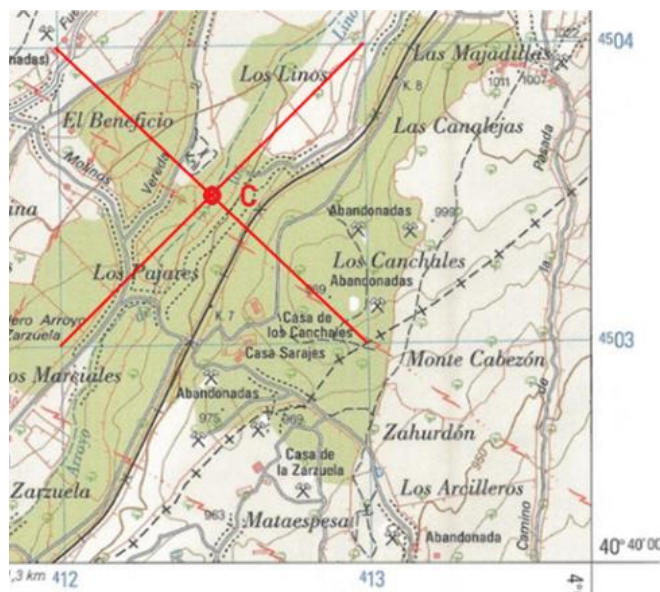
Cada pregunta correcta se valora con 1 punto.

1. Responda a las siguientes cuestiones.

1.1. Indique los sistemas geodésicos de referencia y representación/proyección cartográfica del MTN50 en la actualidad:

- a) En el archipiélago canario
- b) En el territorio peninsular y archipiélago balear

1.2. En un mapa topográfico a escala 1:25.000, se quiere representar un monumento en el punto C que muestra la imagen. Calcule las coordenadas en proyección UTM del punto C, indicando su unidad correspondiente de medida.



2. Los “datos, en lo que se refiere a los diferentes <<nortes>> de un mapa topográfico, para el centro de la hoja” de la hoja de SAN LORENZO DE EL ESCORIAL 533-I son los siguientes:

Imagen de referencia para ocupación del suelo: 2009.

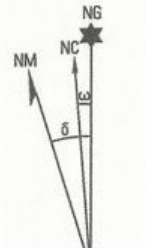
DATOS PARA EL CENTRO DE LA HOJA

Valor medio de la declinación magnética para el 1 de Enero de 2015 $\delta = 1^{\circ}17'$ Oeste

La declinación disminuye cada año $7,6'$

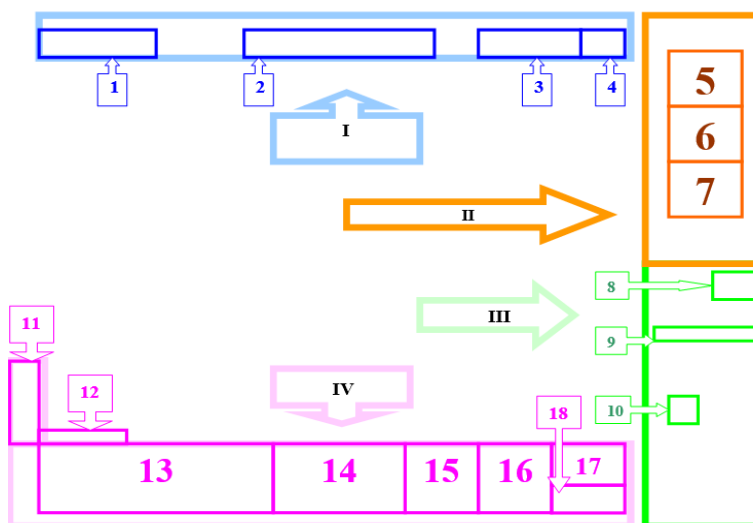
Huso 30. Convergencia de la cuadrícula $\omega = -0^{\circ}43'08''$

Factor de escala = 0,999707



Para el día 1 de enero de 2015 el valor del acimut topográfico es de $65^{\circ} 15' 20''$.

- 2.1. ¿Cuál es la escala del mapa?
 - 2.2. ¿Cuál es el valor del rumbo magnético para el día 1 de enero de 2015?
 - 2.3. ¿Cuál es el valor del acimut cartográfico para el día 1 de enero de 2015?
 - 2.4. ¿Cuál es el valor del acimut cartográfico para el día 1 de enero de 2017? Razone la respuesta.
3. Responda a las siguientes cuestiones.
- 3.1. Explique brevemente el proceso de generalización de una hoja del MTN50 a partir del MTN25 y enumere 5 criterios de generalización adoptados para ello.
 - 3.2. Dibuje un ejemplo de generalización mediante el operador agregación de una geometría puntual y de una geometría superficial, y un ejemplo de generalización por simplificación de una geometría lineal.
4. Enumere los 4 elementos (I al IV) y 18 subelementos (1 al 18) que componen los exteriores de la hoja del MTN25 ayudándose del croquis que se muestra a continuación:



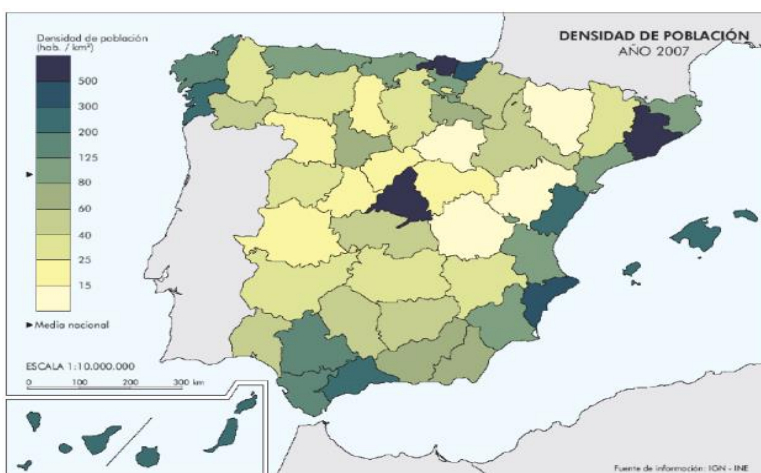
5. En relación con la edición de textos asociados a simbología lineal, señale si las siguientes afirmaciones son verdaderas (V) o falsas (F). Cada respuesta errónea se penalizará con la mitad del valor de cada respuesta correcta.
- 5.1. Los textos de puertos principales y medianos deben colocarse siguiendo el lado superior del elemento lineal.
 - 5.2. Si el elemento es vertical, el lugar óptimo de colocación del texto asociado es el lado izquierdo.
 - 5.3. Se permite la separación de letras y de palabras.
 - 5.4. El tamaño del texto es independiente de su clasificación.
 - 5.5. Se rotularán siempre con su término genérico seguido del específico.
 - 5.6. No se repetirá la rotulación a lo largo del elemento.
 - 5.7. Se colocan preferentemente paralelos a la base del marco.
 - 5.8. Las palabras de los textos de un elemento lineal deben ser equidistantes.
 - 5.9. En los ríos de doble margen se colocarán en el interior siempre que se lea correctamente, para ello la distancia entre ambos márgenes debe ser un 50% mayor que el tamaño de la letra.
 - 5.10. Se rotulará sobre su trazado longitudinalmente, si es posible por su borde superior, buscando los tramos más rectos.
6. Dibuje la simbolización del elemento Central eléctrica de la serie cartográfica MTN25, y explique las normas necesarias para la correcta edición de su simbología y texto asociado.
7. Describa los criterios generales de orientación de la simbología puntual y cite cinco excepciones, según se establece en las normas cartográficas de la serie MTN25.
8. En relación con las Normas de la Toponimia en la cartografía del IGN, responda a las siguientes preguntas:
- 8.1. ¿A qué se refiere el término "Topónimo normalizado" y "Topónimo no normalizado"?
 - 8.2. ¿Para qué se utiliza la barra (/)?
 - 8.3. ¿Cómo se rotulan los números cardinales y ordinales que forman parte de un topónimo?
 - 8.4. Como regla general, ¿en qué lengua deben rotularse los términos genéricos en relación al término específico al que acompañan?

9. Responda a las siguientes cuestiones.

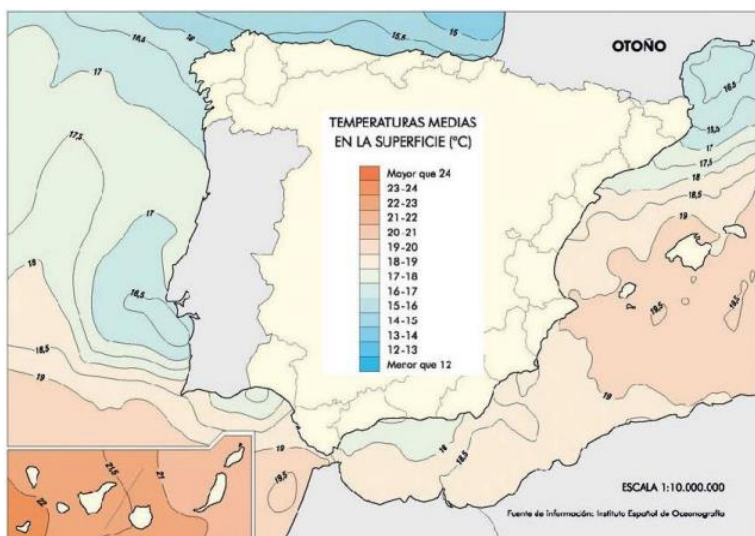
9.1. Indique lo que significan cada uno de los siguientes símbolos del Mapa Topográfico Nacional a escala 1:25.000 (MTN25).

- a)
- b)
- c)
- d)
- e)

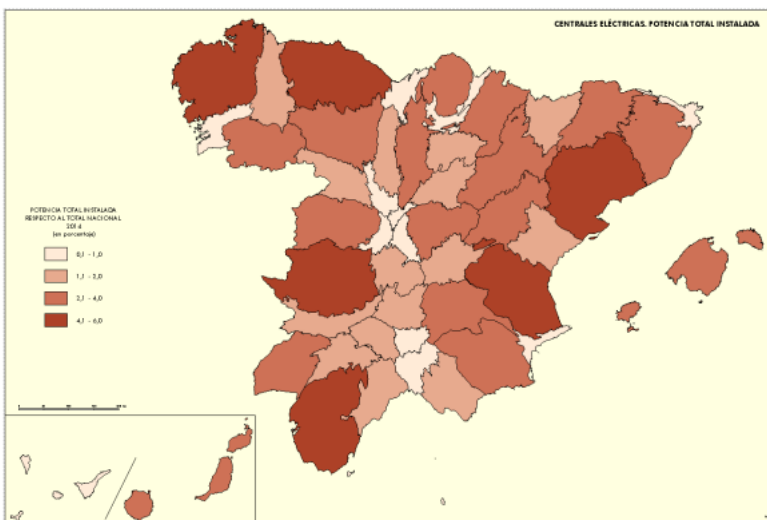
9.2. Teniendo como referencia los siguientes ejemplos de mapas temáticos, indique si su denominación es verdadera o falsa y justifique su respuesta en todos los casos.



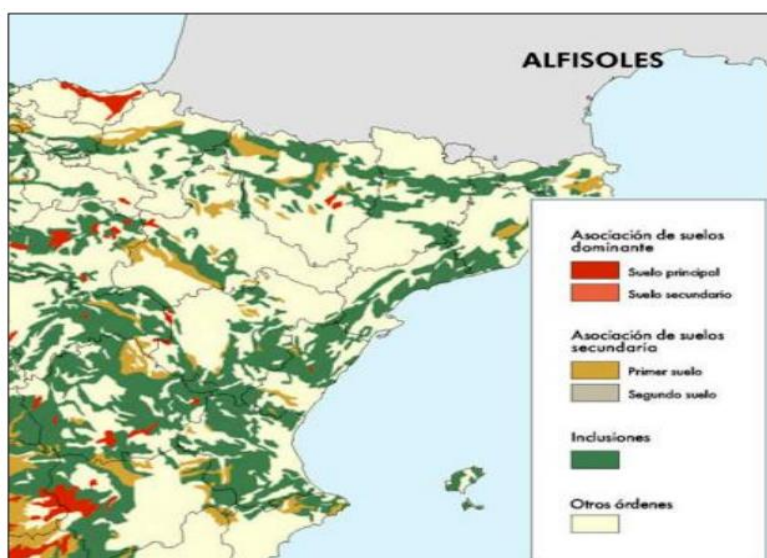
a) Cartograma



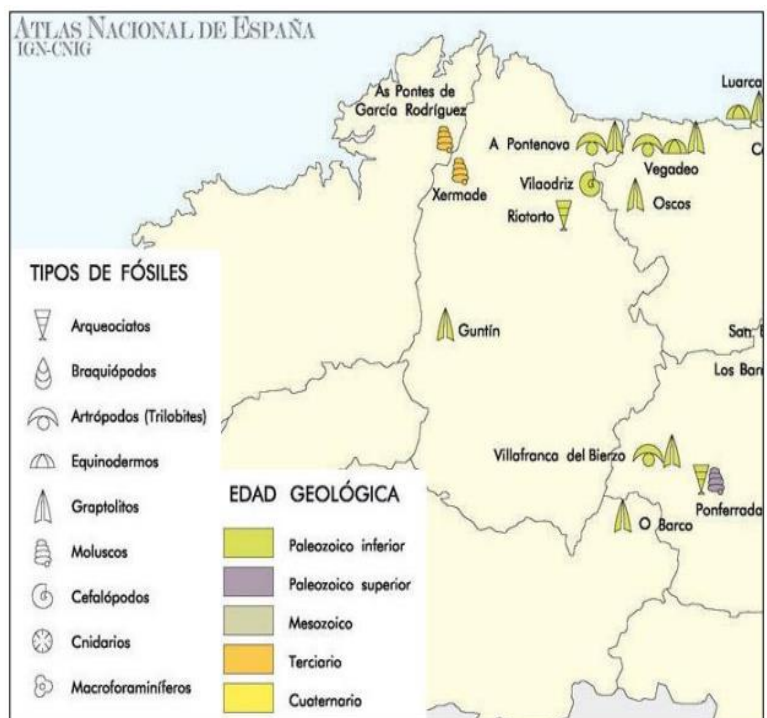
b) Mapa de isolíneas



c) Mapa de coropletas



d) Mapa cualitativo de simbología superficial



e) Mapa cuantitativo de simbología puntual



10. Al editar un Mapa Topográfico Nacional a escala 1:25.000 (MTN25). ¿En qué casos se puede eliminar la siguiente simbología?

10.1. Límites administrativos

10.2. Desmonte y terraplén

10.3. Árbol singular

10.4. Tapias y alambradas

10.5. Coordenadas UTM