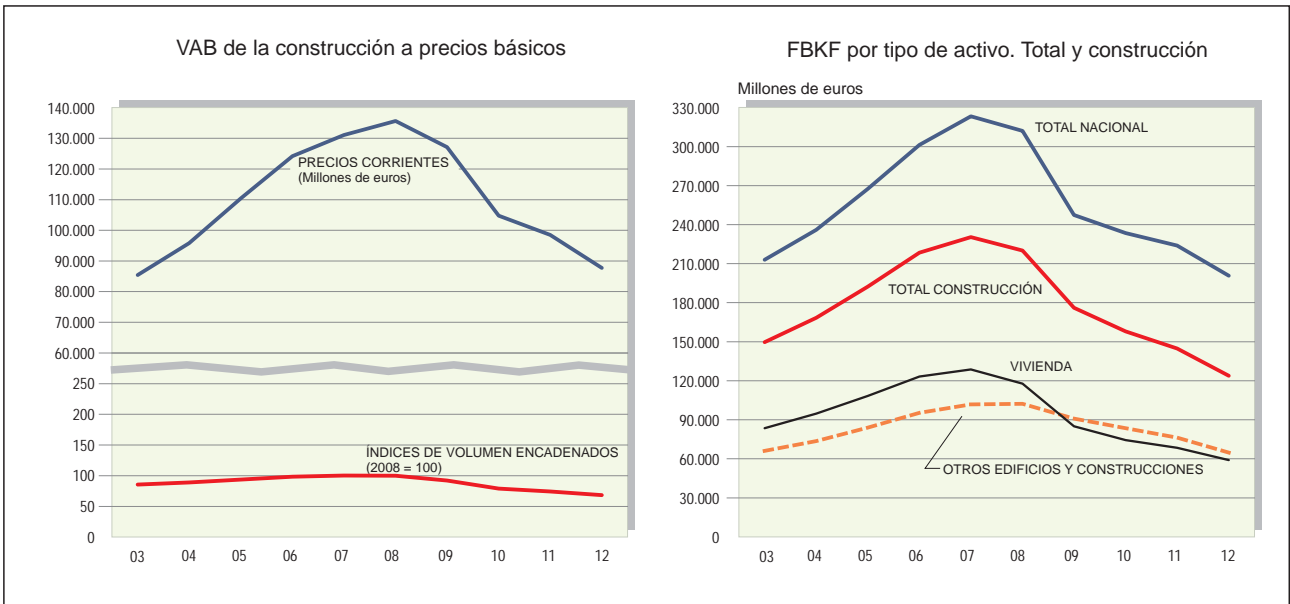


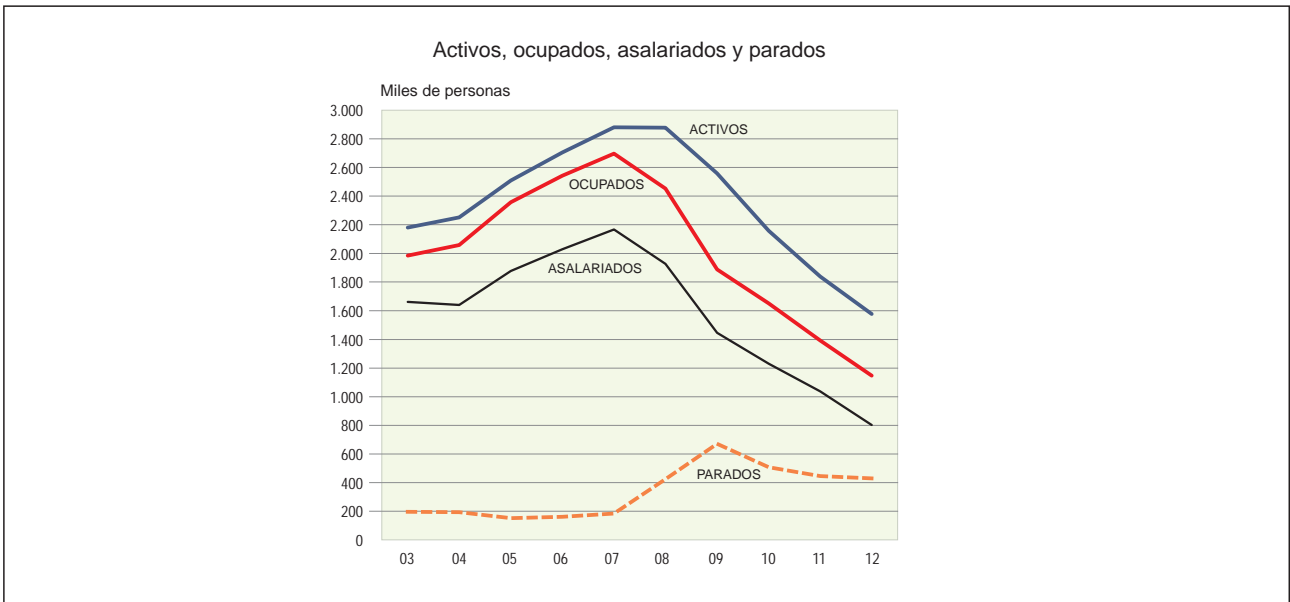
Indicadores económicos de la construcción

6

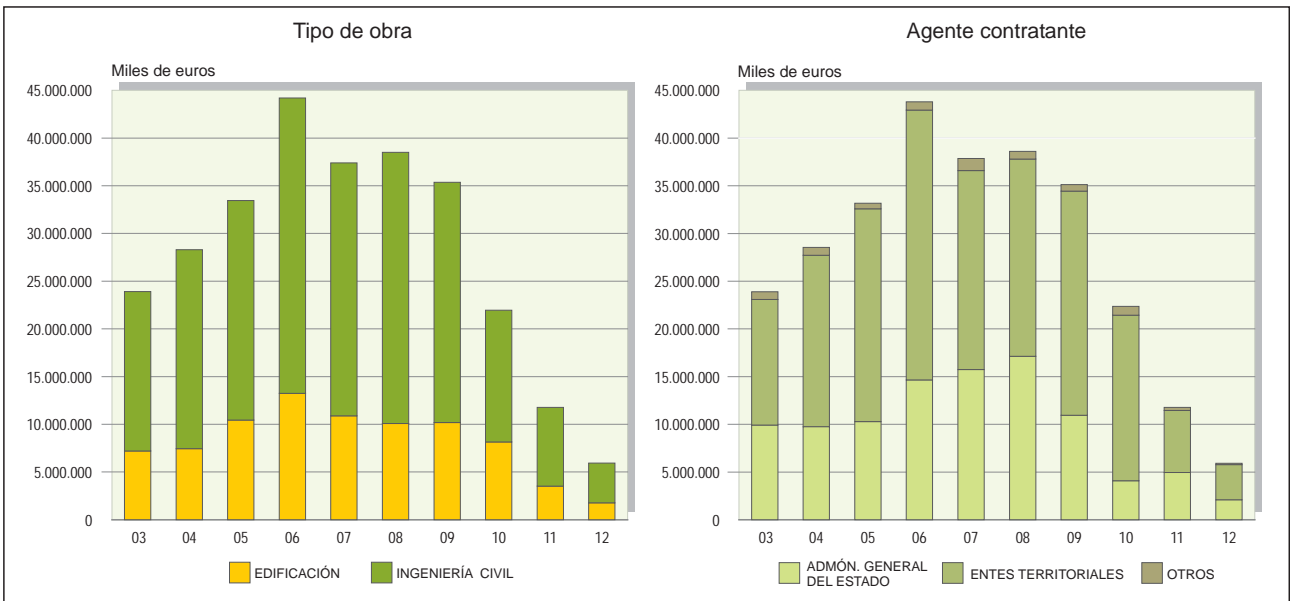
6.1. EVOLUCIÓN DEL VALOR AÑADIDO BRUTO Y FORMACIÓN BRUTA DE CAPITAL EN CONSTRUCCIÓN (BASE 2008). 2003-2012



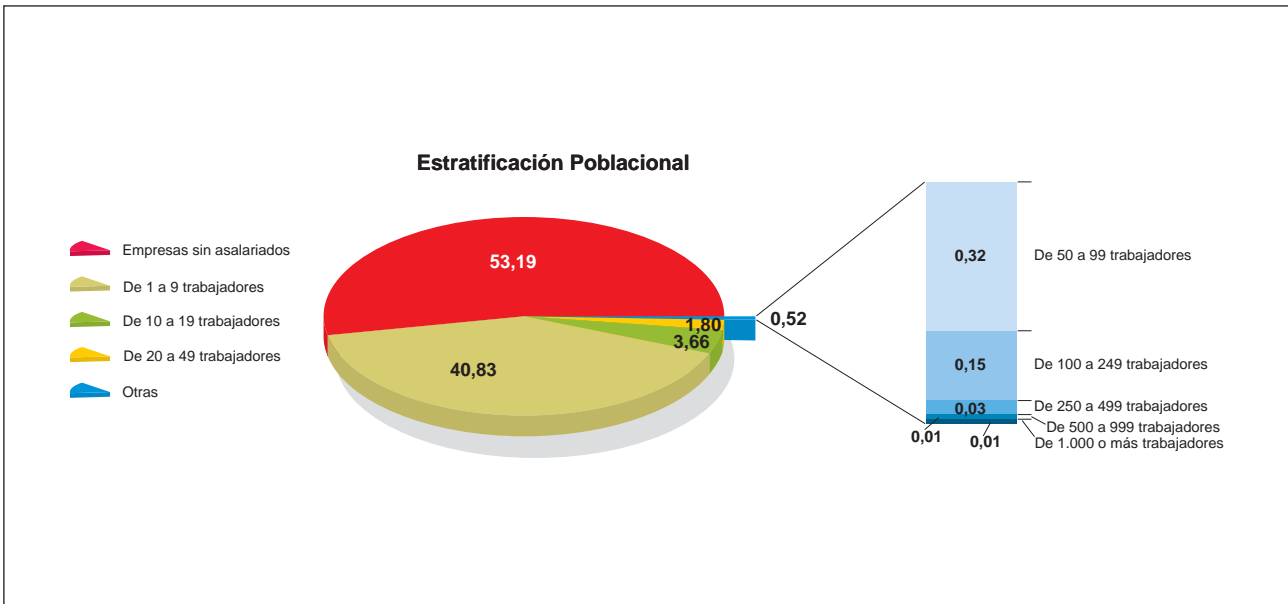
6.2. EVOLUCIÓN DE LA POBLACIÓN ACTIVA, OCUPADA, ASALARIADA Y PARADA EN LA CONSTRUCCIÓN. 2003-2012



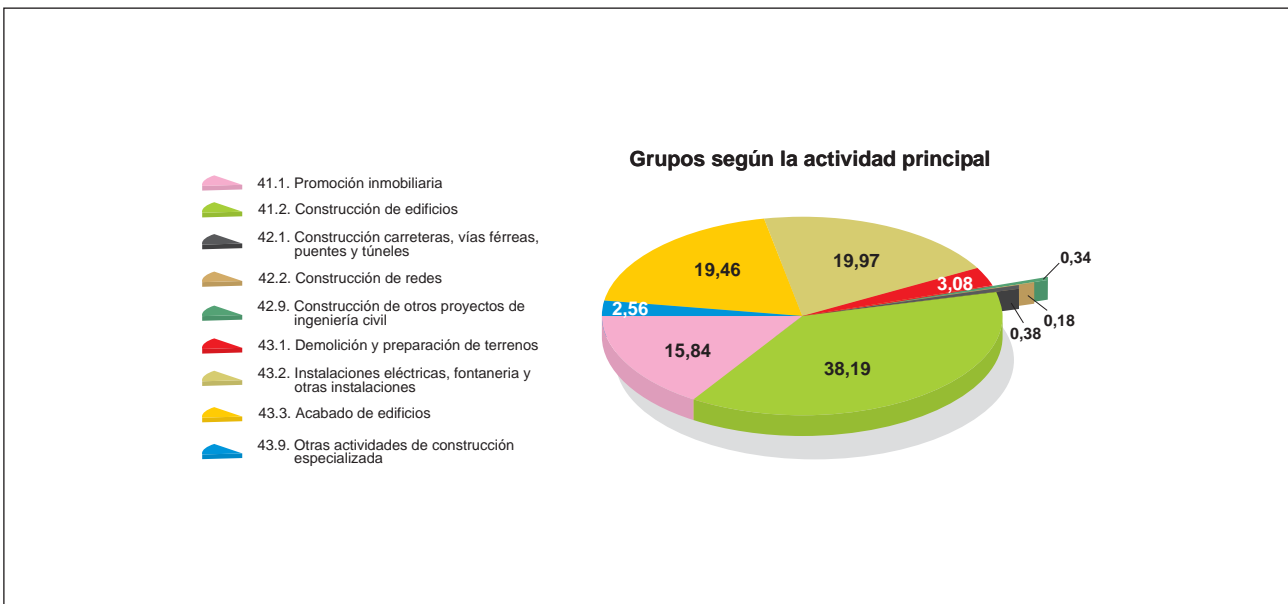
6.3. LICITACIÓN OFICIAL POR TIPO DE OBRA Y AGENTE CONTRATANTE. ADMINISTRACIONES PÚBLICAS 2003-2012



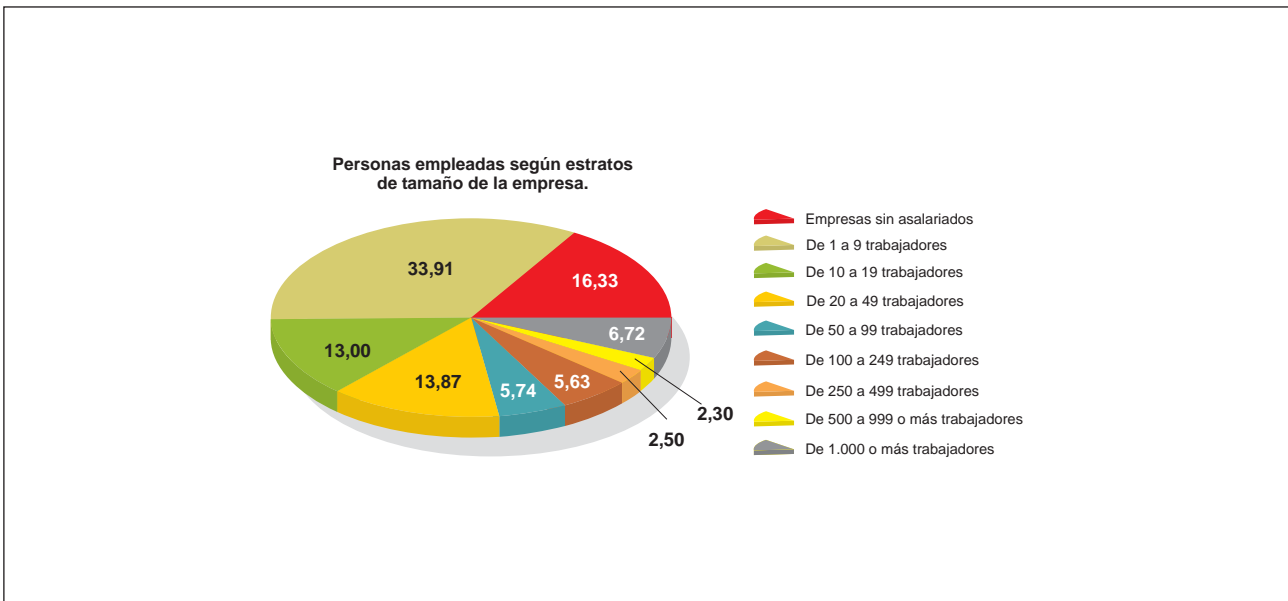
6.4. DISTRIBUCIÓN PORCENTUAL DE LAS EMPRESAS DE CONSTRUCCIÓN SEGÚN ESTRATIFICACIÓN POBLACIONAL. 2011



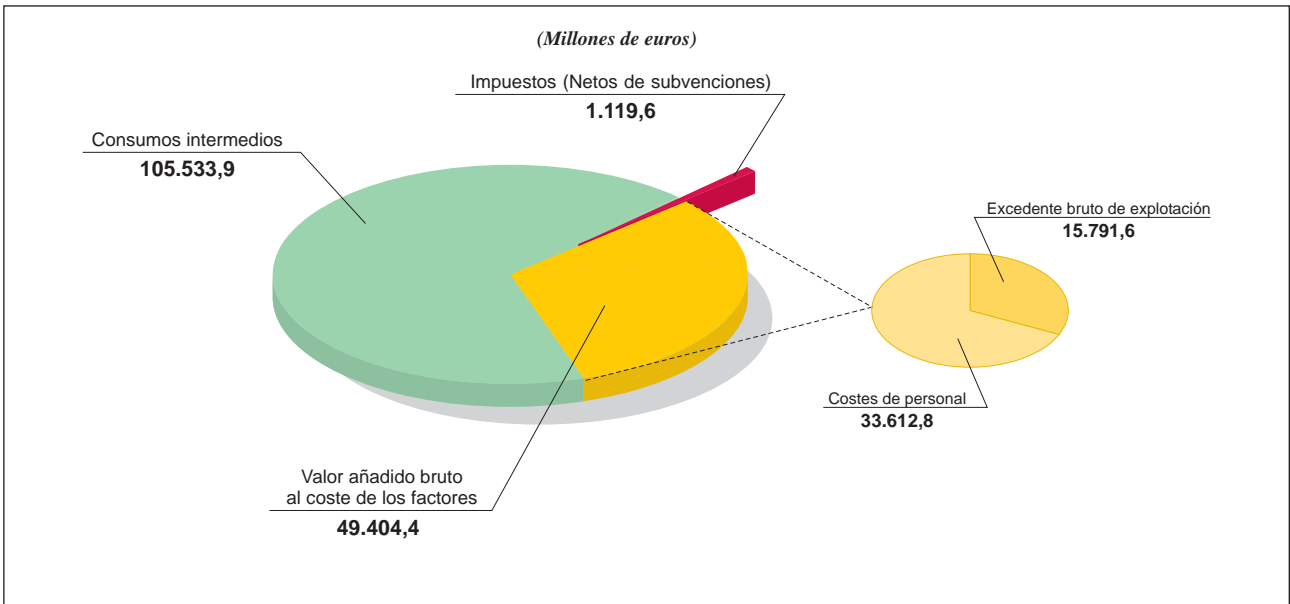
6.5. DISTRIBUCIÓN PORCENTUAL DE LAS EMPRESAS DE CONSTRUCCIÓN SEGÚN SU ACTIVIDAD PRINCIPAL. 2011



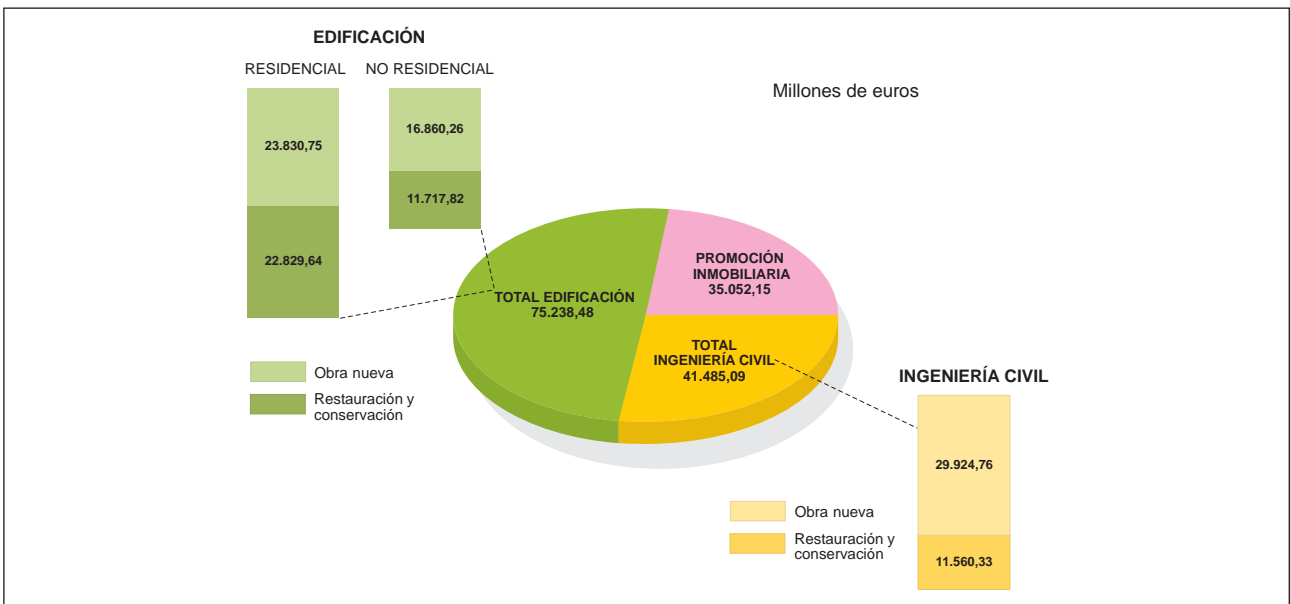
6.6. DISTRIBUCIÓN PORCENTUAL DE LAS PERSONAS EMPLEADAS POR ESTRATIFICACIÓN POBLACIONAL. 2011



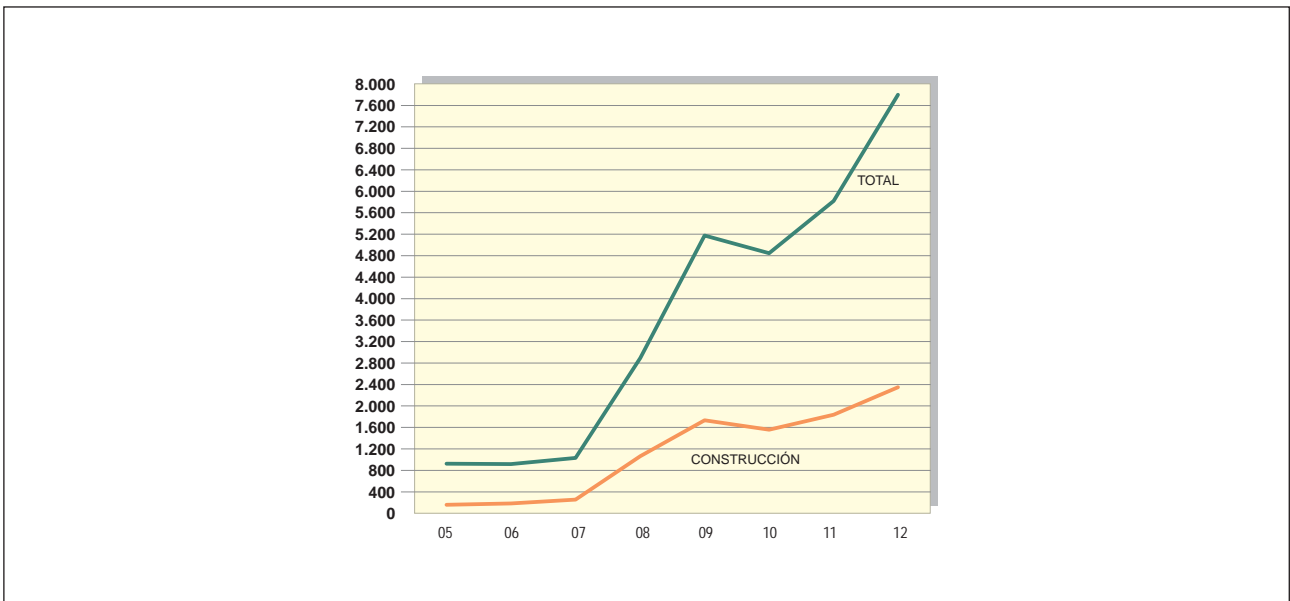
6.7. ESTRUCTURA DEL VALOR DE LA PRODUCCIÓN DE LA CONSTRUCCIÓN. 2011



6.8. VOLUMEN DE NEGOCIO EN ACTIVIDADES DE CONSTRUCCIÓN SEGÚN TIPO DE OBRA. 2011



6.9. SOCIEDADES MERCANTILES: CONCURSO DE ACREEDORES POR COMUNIDADES AUTÓNOMAS. 2005-2012



6. Indicadores económicos de la construcción

1.1. Contabilidad nacional. Valor añadido bruto a precios básicos. Base 2008

Unidad: Millones de euros

AÑOS	Producto Interior Bruto a precios de mercado (millones de euros)		Valor Añadido Bruto de la Construcción a precios básicos (millones de euros)		Participación de la Construcción en el PIB (%)
	Precios corrientes	Índices de volumen encadenados, referencia año 2008=100	Precios corrientes	Índices de volumen encadenados, referencia año 2008=100	Precios corrientes
2000	629.907	78,4	58.664	71,3	9,31
2001	680.397	81,3	67.075	76,9	9,86
2002	729.258	83,5	76.353	81,7	10,47
2003	783.082	86,0	85.414	85,4	10,91
2004	841.294	88,9	95.816	89,0	11,39
2005	909.298	92,0	110.425	93,8	12,14
2006	985.547	95,8	124.199	98,5	12,60
2007	1.053.161	99,1	131.074	100,2	12,45
2008	1.087.788	100,0	135.659	100,0	12,47
2009 (P)	1.048.060	96,3	127.146	92,2	12,08
2010 (P)	1.048.883	95,9	104.762	79,1	10,00
2011 (P)	1.063.355	96,3	98.546	74,4	9,30
2012 (P)*	1.051.204	95,0	87.719	68,3	8,30

Fuente: Contabilidad Nacional de España. Base 2008. INE. M.º de Economía y Competitividad.

(P) Datos provisionales.

(*) Datos de la Contabilidad Nacional Trimestral.

6. Indicadores económicos de la construcción

1.2. Contabilidad regional. Valor añadido bruto a precios básicos por Comunidades Autónomas.

Total general. Precios corrientes (Base 2008)

Unidad: Miles de euros

COMUNIDADES AUTÓNOMAS	2008	2009 (P)	2010 (P)	2011 (P)	2012 (1.ª E)
ANDALUCÍA	136.443.142	132.710.848	130.141.511	131.646.228	129.134.215
ARAGÓN	31.779.373	30.790.186	30.373.342	31.117.745	30.739.364
ASTURIAS, PRINCIPADO DE	21.695.580	20.761.795	20.472.836	20.769.429	20.248.463
BALEARS, ILLES	24.873.547	24.296.846	23.708.347	24.453.318	24.557.029
CANARIAS	38.667.346	37.503.115	37.246.783	38.433.732	38.075.688
CANTABRIA	12.155.225	11.829.362	11.717.324	12.042.231	11.846.663
CASTILLA-LA MANCHA	35.765.981	34.823.343	33.789.403	34.094.841	33.177.394
CASTILLA Y LEÓN	51.777.765	50.851.991	50.122.981	51.274.484	50.477.503
CATALUÑA	184.053.514	179.477.257	178.057.585	182.626.192	182.232.041
COMUNIDAD VALENCIANA	98.469.643	93.960.398	91.827.915	93.155.775	91.786.279
EXTREMADURA	16.157.838	15.943.670	15.672.990	15.683.749	15.278.204
GALICIA	53.006.722	51.961.746	51.538.111	52.188.403	51.720.603
MADRID, COMUNIDAD DE	177.144.836	176.818.073	171.739.037	174.590.944	172.710.438
MURCIA, REGIÓN DE	26.677.238	25.685.832	25.435.016	25.577.528	25.104.035
NAVARRA, C. FORAL DE	16.737.283	16.429.209	16.359.829	16.948.262	16.629.439
PAÍS VASCO	60.656.949	58.765.975	58.872.399	60.678.168	59.872.732
RIOJA, LA	7.584.501	7.320.265	7.264.355	7.396.915	7.291.320
CEUTA	1.391.906	1.401.727	1.393.625	1.403.954	1.371.716
MELILLA	1.238.125	1.252.335	1.241.892	1.245.335	1.212.648
EXTRA-REGIONAL	752.486	774.027	795.719	983.767	939.226
ESPAÑA	997.029.000	973.358.000	957.771.000	976.311.000	964.405.000

Fuente: Contabilidad Regional de España. Base 2008. Serie 2008-2012. Primera estimación 2012. INE. M.º de Economía y Competitividad
(P) Datos provisionales.
(1.ª E) Primera estimación.

6. Indicadores económicos de la construcción

1.2.bis Contabilidad regional. Valor añadido bruto a precios básicos por Comunidades Autónomas.

Construcción. Precios corrientes (Base 2008)

Unidad: Miles de euros

COMUNIDADES AUTÓNOMAS	2008	2009 (P)	2010 (P)	2011 (P)	2012 (1.ª E)
ANDALUCÍA	21.477.597	19.345.458	15.534.223	14.540.704	12.734.418
ARAGÓN	4.678.884	4.475.231	3.690.612	3.350.050	3.040.707
ASTURIAS, PRINCIPADO DE	3.239.194	3.010.386	2.586.947	2.410.828	2.152.715
BALEARS, ILLES	3.543.018	3.276.565	2.621.187	2.401.843	2.179.844
CANARIAS	4.757.135	4.122.735	3.663.781	3.350.517	3.053.793
CANTABRIA	1.889.362	1.760.231	1.519.556	1.437.353	1.255.539
CASTILLA-LA MANCHA	6.285.309	5.751.978	4.779.529	4.420.071	3.946.377
CASTILLA Y LEÓN	6.796.384	6.796.903	5.572.393	5.259.098	4.765.594
CATALUÑA	21.568.936	20.663.835	16.891.003	16.158.662	14.053.070
COMUNIDAD VALENCIANA	15.694.735	14.378.377	11.790.559	10.888.084	9.772.513
EXTREMADURA	2.886.002	2.699.231	2.401.060	2.197.627	1.972.795
GALICIA	7.901.498	7.555.126	6.612.566	6.132.834	5.561.909
MADRID, COMUNIDAD DE	20.320.981	19.292.939	15.284.374	14.771.037	13.249.344
MURCIA, REGIÓN DE	4.110.927	3.548.388	3.073.182	2.817.130	2.443.066
NAVARRA, C. FORAL DE	1.950.906	1.926.381	1.623.479	1.552.723	1.379.630
PAÍS VASCO	7.275.848	7.301.763	6.057.058	5.866.775	5.275.119
RIOJA, LA	987.366	948.569	797.383	746.951	664.754
CEUTA	144.800	143.354	131.016	124.639	112.243
MELILLA	150.118	148.550	132.092	119.074	105.570
EXTRA-REGIONAL	0	0	0	0	0
ESPAÑA	135.659.000	127.146.000	104.762.000	98.546.000	87.719.000

Fuente: Contabilidad Regional de España. Base 2008. Serie 2008-2012. Primera estimación 2012. INE. M.º de Economía y Competitividad.

(P) Datos provisionales.

(1.ª E) Primera estimación.

6. Indicadores económicos de la construcción

1.3. Contabilidad nacional. Formación bruta de capital fijo por tipo de activo. Precios corrientes. Base 2008

Unidad: Millones de euros

AÑOS	Total FBCF	Vivienda	Otros edificios y construcciones
2000	162.806	56.596	47.764
2001	176.967	63.832	53.581
2002	191.715	72.395	59.785
2003	213.020	83.611	66.111
2004	236.051	94.710	73.641
2005	267.444	108.341	84.048
2006	301.263	123.205	95.324
2007	323.216	128.669	101.766
2008	312.046	117.766	102.386
2009 (P)	247.396	85.103	90.935
2010 (P)	233.515	74.457	83.536
2011 (P)*	223.963	68.435	76.364
2012 (P)*	200.696	59.055	64.760

Fuente: Contabilidad Nacional de España. Base 2008. INE. M.º de Economía y Competitividad.

(P) Datos provisionales.

(*) Datos de Contabilidad Nacional Trimestral.

6. Indicadores económicos de la construcción

2.1. Población ocupada, asalariada y parada

Unidad: Miles de personas

AÑOS	Población ocupada		Población asalariada		Población parada		Tasa de paro (%)	
	Total	Construcción	Total	Construcción	Total	Construcción	Total	Construcción
1995	12.512,1	1.193,8	9.342,5	603,9	3.715,6	357,5	22,9	23,0
1997	13.259,5	1.300,2	10.134,4	981,8	3.471,9	317,1	20,8	19,6
1998	13.807,6	1.380,1	10.665,4	1.072,4	3.177,3	254,1	18,7	15,5
1999	14.568,0	1.567,4	11.406,1	1.240,6	2.722,4	202,7	15,8	11,5
2000	15.369,7	1.715,7	12.285,7	1.364,9	2.486,9	197,4	13,9	10,3
2001	15.945,6	1.850,2	12.786,7	1.477,8	1.869,1	175,0	10,5	8,6
2002	16.257,6	1.913,2	13.141,7	1.528,2	2.082,9	199,8	11,4	9,5
2003	16.694,6	1.984,6	13.597,9	1.660,8	2.127,4	195,9	11,3	9,0
2004	17.116,6	2.058,7	13.955,4	1.639,7	2.073,8	193,2	10,8	8,6
2005	18.973,2	2.357,2	15.502,1	1.877,4	1.912,6	151,8	9,2	6,1
2006	19.747,7	2.542,9	16.208,1	2.028,9	1.837,1	161,7	8,5	6,0
2007	20.356,0	2.697,4	16.760,1	2.167,0	1.833,9	183,4	8,3	6,4
2008	20.257,6	2.453,4	16.681,2	1.927,3	2.590,6	424,4	11,3	14,9
2009	18.888,0	1.888,3	15.680,7	1.445,8	4.149,5	670,5	18,0	26,2
2010	18.456,5	1.650,8	15.346,8	1.230,9	4.632,4	507,3	20,1	23,4
2011	18.104,6	1.393,0	15.105,5	1.037,5	4.999,0	445,0	21,6	24,3
2012	17.282,0	1.147,6	14.241,8	802,6	5.769,0	429,3	25,0	27,2

Fuente: Encuesta de Población Activa. INE. M.^o de Economía y Competitividad.

Nota: Como consecuencia de la entrada en vigor del Reglamento 1987/2000 de la CE, sobre la consideración de parado, a partir de 2001 los datos sobre parados e inactivos no son directamente comparables con los de periodos anteriores. Ver metodología EPA-2002 para más información.

6. Indicadores económicos de la construcción

2.2. Población ocupada y parada por diversas características. Construcción

Unidad: Miles de personas

CARACTERÍSTICAS	1995	2000	2005	2006	2007	2008	2009	2010	2011	2012
OCUPADOS	1.193,8	1.715,7	2.357,2	2.542,9	2.697,4	2.453,4	1.888,3	1.650,8	1.393,0	1.147,6
Por género										
Varones	1.150,8	1.632,5	2.230,1	2.408,5	2.544,8	2.281,2	1.743,6	1.513,5	1.290,5	1.051,7
Mujeres	43,0	83,2	127,1	134,4	152,6	172,2	144,7	137,3	102,5	95,9
Por edad										
Menores de 25 años	169,7	261,4	320,9	336,1	340,2	254,9	149,7	102,7	70,5	43,5
De 25 a 49 años	840,0	1.143,1	1.635,2	1.785,1	1.937,4	1.772,5	1.373,2	1.204,5	1.036,8	839,4
50 años o más	184,1	311,2	401,1	421,7	419,9	426,0	365,4	343,6	285,7	264,7
Por nivel de estudios										
Analfabetos o sin estudios	--	10,9	--	--	--	--	--	--	--	--
Primarios y secundarios	--	1.502,3	--	--	--	--	--	--	--	--
Técnico profesional y universitario	--	202,5	--	--	--	--	--	--	--	--
Por situación profesional										
Trabajadores por cuenta propia	286,3	349,6	478,6	513,3	530,3	526,1	442,5	419,9	355,3	345,0
Asalariados	904,0	1.364,9	1.877,4	2.028,9	2.167,0	1.927,3	1.445,8	1.230,9	1.037,7	802,6
Sector público	30,8	30,1	13,6	9,9	12,8	12,0	11,1	9,2	7,2	7,7
Sector privado	873,2	1.334,8	1.863,8	2.019,0	2.154,2	1.915,3	1.434,7	1.221,7	1.030,5	794,9
Contrato temporal	--	--	1.048,1	1.149,0	1.185,1	945,4	614,7	512,6	419,6	291,0
Contrato indefinido	--	--	829,3	879,9	981,9	981,9	831,1	718,3	618,1	511,6
PARADOS	357,5	197,4	151,8	161,7	183,4	424,4	670,5	507,3	445,0	429,3
Por género										
Varones	342,2	177,9	145,6	156,1	175,8	409,5	647,3	488,6	425,9	409,3
Mujeres	15,3	19,5	6,2	5,6	7,6	14,9	23,2	18,7	19,1	20,0
Por edad										
Menores de 25 años	62,8	41,6	37,7	36,3	40,1	74,8	87,8	60,3	41,8	22,8
De 25 a 49 años	238,7	125,6	94,7	107,4	121,5	292,9	493,5	365,2	325,5	332,1
50 años o más	56,0	30,2	19,4	18,0	21,8	56,7	89,2	81,8	77,7	74,4
Por nivel de estudios										
Analfabetos o sin estudios	--	2,9	--	--	--	--	--	--	--	--
Primarios y secundarios	--	179,5	--	--	--	--	--	--	--	--
Técnico profesional y universitario	--	15,0	--	--	--	--	--	--	--	--
Por situación profesional										
Trabajadores por cuenta propia	16,2	8,1	--	--	--	--	--	--	--	--
Asalariados	340,9	189,1	--	--	--	--	--	--	--	--
Sector público	25,7	24,6	--	--	--	--	--	--	--	--
Sector privado	315,2	164,5	--	--	--	--	--	--	--	--

Fuente: Encuesta de Población Activa. INE. M.^o de Economía y Competitividad.

Nota: Como consecuencia de la entrada en vigor del Reglamento 1987/2000 de la CE, sobre la consideración de parado, a partir de 2001 los datos sobre parados e inactivos no son directamente comparables con los de periodos anteriores. Ver metodología EPA-2002 para más información.

6. Indicadores económicos de la construcción

3.1. Licitación oficial por agente contratante. Administraciones públicas. Total construcción

	Unidad: Miles de euros									
	2003	2004	2005	2006	2007	2008	2009	2010	2011	2012
Administraciones Públicas	23.911.574	28.298.468	33.453.361	44.205.305	37.399.432	38.427.684	35.320.432	21.815.329	11.660.831	5.931.172
Estado	10.627.588	10.226.861	11.036.185	15.654.385	16.444.151	17.735.987	11.674.305	4.486.290	5.083.991	2.212.038
Admón. Gral. Estado	9.924.266	9.738.722	10.278.632	14.657.618	15.735.913	17.121.333	10.949.068	4.079.225	4.854.565	2.096.641
OO. AA.	703.322	488.139	757.553	996.767	708.238	614.653	725.237	407.065	229.426	115.396
Seguridad Social	114.373	93.734	106.521	279.704	107.363	82.017	197.918	101.446	84.605	45.488
Entes Territoriales	13.169.613	17.977.874	22.310.654	28.271.216	20.847.918	20.609.681	23.448.209	17.227.592	6.492.235	3.673.645
Grupo Fomento	8.352.788	8.364.682	9.285.340	11.282.432	12.723.294	15.446.282	9.379.239	3.331.646	4.168.321	1.957.366
Ministerio	2.473.862	2.129.150	4.370.647	4.503.986	3.793.242	4.678.960	1.121.676	369.262	387.903	145.492
OO. AA.	156	517	632	2.271	4.598	429	-	3.812	-	-
Entidades Públicas Estatales	5.878.771	6.235.014	4.914.062	6.776.175	8.925.454	10.766.893	8.257.564	2.958.572	3.780.418	1.811.875
Presupuesto medio	1.271	1.442	1.415	1.578	1.672	2.220	1.378	1.069	1.295	1.308

Fuente: Licitación Oficial en Construcción. Dirección General de Programación Económica y Presupuestos. Ministerio de Fomento.

6. Indicadores económicos de la construcción

3.2. Licitación oficial por agente contratante. Estado. Total construcción

	Unidad: Miles de euros									
	2003	2004	2005	2006	2007	2008	2009	2010	2011	2012
Fomento	8.352.788	8.364.682	9.285.340	11.282.432	12.723.294	15.446.282	9.379.239	3.331.646	4.168.321	1.957.366
Medio Ambiente	1.298.342	765.948	956.080	3.220.248	2.125.018	1.134.319	1.047.094	758.008	381.599	96.785
Educación	16.616	4.784	5.121	4.610	10.761	1.600	19.198	9.924	7.742	25.618
Resto	959.841	1.091.447	789.644	1.147.095	1.585.079	1.153.785	1.228.774	386.714	526.331	132.268
Presupuesto medio	3.280	2.922	4.156	5.232	3.844	6.013	3.504	2.125	1.781	1.227
Total	10.627.588	10.226.861	11.036.185	15.654.385	16.444.151	17.735.987	11.674.305	4.486.290	5.083.991	2.212.038

Fuente: Licitación Oficial en Construcción. Dirección General de Programación Económica y Presupuestos. Ministerio de Fomento.

6. Indicadores económicos de la construcción

3.3. Licitación oficial por agente contratante. Entes territoriales. Total construcción

	Unidad: Miles de euros									
	2003	2004	2005	2006	2007	2008	2009	2010	2011	2012
Comunidades Autónomas	8.051.536	9.329.878	11.178.122	16.095.723	12.779.054	13.358.874	10.497.342	8.457.904	3.334.332	1.794.098
Diputaciones	1.018.160	1.334.922	1.413.252	2.116.434	1.348.233	1.336.304	1.369.264	1.038.718	806.253	504.589
Cabildos y Consejos Insulares	212.344	222.942	252.911	234.553	166.059	140.154	283.085	398.043	112.637	151.408
Ayuntamientos	3.887.574	7.090.132	9.466.370	9.824.506	6.554.572	5.774.348	11.298.518	7.332.926	2.239.013	1.223.550
Presupuesto medio	864	1.107	1.083	1.150	1.139	1.432	1.039	947	874	1.029
Total	13.169.613	17.977.874	22.310.654	28.271.216	20.847.918	20.609.681	23.448.209	17.227.592	6.492.235	3.673.645

Fuente: Licitación Oficial en Construcción. Dirección General de Programación Económica y Presupuestos. Ministerio de Fomento.

6. Indicadores económicos de la construcción

3.4. Licitación oficial por tipología de obra. Administraciones públicas. Total construcción

	Unidad: Miles de euros									
	2003	2004	2005	2006	2007	2008	2009	2010	2011	2012
Edificación	7.205.226	7.434.259	10.442.596	13.242.971	10.891.944	10.053.501	10.164.631	8.068.020	3.507.936	1.764.804
Residencial	1.670.923	2.186.836	2.507.891	4.060.174	2.169.195	2.332.702	2.419.618	1.500.735	780.039	218.293
Viviendas familiares	880.827	876.364	1.140.640	1.791.219	1.195.009	1.333.591	1.063.629	665.126	325.970	122.516
Establecimientos colectivos	790.095	1.310.472	1.367.252	2.268.955	974.185	999.111	1.355.989	835.609	454.069	95.777
No residencial	5.534.303	5.247.423	7.934.704	9.182.797	8.722.749	7.720.799	7.745.013	6.567.285	2.727.898	1.546.511
Presupuesto medio	1.155	1.107	1.193	1.300	1.255	1.446	1.120	998	1.029	1.010
Ingeniería civil	16.706.348	20.864.210	23.010.765	30.962.334	26.507.489	28.374.183	25.155.801	13.747.309	8.152.895	4.166.368
Presupuesto medio	1.326	1.615	1.544	1.733	1.936	2.714	1.549	1.128	1.457	1.534
TOTAL	23.911.574	28.298.468	33.453.361	44.205.305	37.399.432	38.427.684	35.320.432	21.815.329	11.660.831	5.931.172

Fuente: Licitación Oficial en Construcción. Dirección General de Programación Económica y Presupuestos. Ministerio de Fomento.

6. Indicadores económicos de la construcción

3.5. Licitación oficial por tipología de obra. Ingeniería civil. Administraciones públicas

	Unidad: Miles de euros									
	2003	2004	2005	2006	2007	2008	2009	2010	2011	2012
Infraestructura Ferroviaria	4.356.472	5.515.783	4.634.472	6.558.022	7.188.736	8.229.967	9.498.892	3.300.930	3.217.057	1.865.257
Carreteras y vías urbanas	5.309.332	7.488.233	10.415.243	11.987.146	9.213.676	12.258.000	7.701.057	5.146.910	2.286.749	1.192.787
Infraestructura Aeroportuaria	466.957	356.310	159.714	448.353	677.857	478.560	162.125	196.910	123.238	8.716
Puertos y Canales de Navegación	619.430	1.807.748	1.012.955	353.023	1.182.652	846.149	562.804	536.613	286.837	276.942
Encauzamiento y Defensas	614.477	259.075	281.761	1.125.999	531.730	647.391	503.127	157.086	140.872	53.524
Obras de Regadío	655.852	702.505	471.246	1.242.871	744.990	535.654	417.878	298.810	100.779	26.577
C. Prod. y Trans. Energía Eléctrica	21.386	111.155	61.472	8.828	79.498	160.693	48.072	42.497	23.126	1.107
Abastecimiento agua potable	803.067	646.563	1.220.850	3.072.447	2.112.415	995.779	1.224.628	1.050.112	536.136	246.232
Saneamientos	1.056.583	892.382	1.372.316	1.228.515	1.295.894	1.102.617	1.239.796	972.280	469.885	217.419
Instalaciones de telecomunicac.	791.458	385.246	95.314	208.070	161.832	217.370	245.097	157.390	363.611	30.768
Instalaciones deportivas	380.831	668.221	815.751	1.023.214	597.235	395.247	1.177.750	701.795	122.951	67.838
Urbanizaciones	1.268.329	1.492.524	1.788.919	2.679.116	2.015.973	1.795.635	1.254.640	696.514	273.704	99.803
Otras obras de Ingeniería Civil	362.173	538.466	680.750	1.026.731	705.001	711.120	1.119.934	489.460	207.950	79.396
Total	16.706.348	20.864.210	23.010.765	30.962.334	26.507.489	28.374.183	25.155.801	13.747.309	8.152.895	4.166.368

Fuente: Licitación Oficial en Construcción. Dirección General de Programación Económica y Presupuestos. Ministerio de Fomento.

6. Indicadores económicos de la construcción

3.6. Licitación oficial por Comunidades Autónomas. Administraciones públicas. Total construcción

Unidad: Miles de euros

Comunidades Autónomas	2003	2004	2005	2006	2007	2008	2009	2010	2011	2012
Andalucía	2.622.300	3.560.332	4.625.557	6.359.798	5.979.716	6.774.007	5.213.854	2.580.371	1.433.426	674.043
Aragón	870.437	878.561	1.335.646	2.438.425	1.516.289	1.188.226	964.182	447.099	326.351	67.128
Asturias, Principado de	580.203	1.394.180	645.465	1.432.349	1.000.188	946.995	812.847	1.015.475	267.525	56.868
Balears, Illes	676.213	805.668	640.856	589.507	538.656	436.657	783.461	404.835	163.953	126.288
Canarias	491.520	739.015	957.817	1.647.012	1.345.459	1.147.277	947.972	906.897	259.075	150.995
Cantabria	268.402	359.214	324.657	1.175.539	339.508	440.591	350.484	309.283	124.622	37.595
Castilla-La Mancha	806.332	1.241.579	1.500.681	3.609.590	1.875.182	1.783.882	1.414.063	1.512.257	255.233	106.064
Castilla y León	1.785.988	1.612.123	2.735.077	2.642.218	2.993.940	3.638.100	3.170.154	1.712.563	1.024.928	183.436
Cataluña	5.445.467	3.132.080	5.212.876	7.581.304	7.062.328	6.224.894	5.716.282	3.505.124	1.162.083	645.713
Comunidad Valenciana	1.926.469	2.165.955	3.423.719	3.855.449	3.534.597	2.976.897	2.583.428	1.658.098	646.707	295.294
Extremadura	495.744	403.376	451.449	847.816	879.319	892.809	1.123.862	692.317	115.884	86.961
Galicia	1.464.444	2.293.205	1.767.948	2.249.505	2.221.351	2.663.213	2.410.934	1.176.014	1.342.234	1.031.705
Madrid, Comunidad de	2.500.248	6.433.843	5.808.189	4.475.295	3.042.771	2.998.203	4.057.924	2.326.528	1.144.371	485.401
Murcia, Región de	527.075	693.035	924.865	1.122.510	1.270.790	966.104	785.337	424.519	156.567	149.388
Navarra, C. Foral de	444.433	201.327	354.899	344.059	287.011	629.939	747.274	300.468	307.753	209.937
País Vasco	996.988	1.722.636	1.665.549	2.875.593	2.511.616	2.348.572	2.788.877	2.371.540	1.513.073	1.209.711
Rioja, La	128.100	282.949	318.717	392.859	238.474	212.748	386.352	123.293	80.962	68.646
Ceuta y Melilla	170.771	83.359	207.060	53.754	73.081	231.647	245.540	83.042	97.209	28.734
No Regionalizable	1.710.441	296.031	552.332	512.722	689.157	1.926.922	817.605	265.607	1.238.875	317.264
TOTAL	23.911.574	28.298.468	33.453.361	44.205.305	37.399.432	38.427.684	35.320.432	21.815.329	11.660.831	5.931.172

Fuente: Licitación Oficial en Construcción. Dirección General de Programación Económica y Presupuestos. Ministerio de Fomento.

6. Indicadores económicos de la construcción

3.7. Licitación oficial del Grupo Fomento: Ministerio, OO. AA. y entidades públicas estatales. Total construcción

Unidad: Miles de euros

	2003	2004	2005	2006	2007	2008	2009	2010	2011	2012
Ministerio	2.467.417	2.129.150	4.370.647	4.503.986	3.793.242	4.678.960	1.121.676	369.262	387.903	145.492
OO. AA.	156	517	632	2.271	4.598	429	-	3.812	-	-
Entidades Públicas Empresariales	5.878.771	6.235.014	4.914.062	6.776.175	8.925.454	10.766.893	8.257.564	2.958.572	3.780.418	1.811.875
AENA	1.445.788	1.651.545	612.461	928.036	1.731.002	1.362.175	484.321	471.875	307.895	76.869
FEVE	56.599	18.100	68.410	65.788	68.961	79.346	70.034	87.313	18.803	22.154
ADIF (1)	3.288.873	2.152.046	3.140.394	3.721.661	4.648.453	5.577.918	5.908.043	1.823.978	3.008.707	1.424.010
PUERTOS	512.753	1.804.130	930.159	457.910	925.033	913.047	579.857	523.076	307.403	275.488
RENFE-Operadora (2)	438.935	525.871	12.214	130.417	72.461	37.079	48.160	14.008	64.450	3.478
SEPES (3)	72.671	35.996	-	-	-	-	-	-	-	-
ENAUUSA (4)	2.060	-	-	-	-	-	-	-	-	-
SEITT (5)	-	-	-	1.417.864	1.343.885	2.722.489	1.163.084	26.976	16.432	-
RESTO DE EMPRESAS	61.093	47.327	150.423	54.499	135.659	74.839	4.065	11.345	56.727	9.875
Total	8.346.343	8.364.682	9.285.340	11.282.432	12.723.294	15.446.282	9.379.239	3.331.646	4.168.321	1.957.366

Fuente: Licitación Oficial en Construcción. Dirección General de Programación Económica y Presupuestos. Ministerio de Fomento.

(1) Administrador de Infraestructuras Ferroviarias. Hasta diciembre de 2004 (incluido) estos datos corresponden a GIF.

(2) Hasta diciembre de 2004 (incluido) estos datos corresponden a RENFE.

(3) En 2004 los datos de SEPES no corresponden a todo el año ya que, durante el mismo, ha pasado a pertenecer al Ministerio de Vivienda.

(4) Desde 2004 no se tienen datos de ENAUUSA porque es una empresa privatizada.

(5) Sociedad Estatal de Infraestructuras del Transporte Terrestre, constituida en noviembre de 2005.

6. Indicadores económicos de la construcción

3.8. Licitación oficial del Grupo Fomento por tipología de obra: Ministerio, organismos autónomos y entidades públicas estatales

	Unidad: Miles de euros									
	2003	2004	2005	2006	2007	2008	2009	2010	2011	2012
Edificación	1.118.554	1.327.611	635.331	763.958	1.396.090	1.208.439	599.809	479.274	366.049	167.362
Ingeniería Civil	7.234.234	7.037.071	8.650.010	10.518.474	11.327.204	14.237.843	8.779.430	2.852.371	3.802.271	1.790.004
Infraestructura Ferroviaria	3.324.159	2.567.833	3.647.146	5.327.005	5.892.305	6.833.963	7.225.037	1.995.652	2.734.313	1.445.838
Carreteras y vías urbanas	2.120.619	1.886.671	3.898.935	4.314.316	3.765.682	5.947.761	720.771	141.591	321.338	71.559
Infraestructura Aeroportuaria (*)	466.957	355.909	159.269	445.556	677.448	411.789	156.205	194.057	122.607	8.300
Puertos y canales de navegación	479.219	1.673.767	816.511	270.837	833.545	737.929	454.980	431.702	267.825	260.246
Instalac. de Telecomunicaciones	743.911	316.780	24.595	44.275	39.176	87.938	87.967	21.431	277.212	3.055
Urbanizaciones	67.028	47.174	34.780	84.595	54.418	58.218	21.453	13.056	37.004	125
Otras obras de Ingeniería Civil	32.342	188.937	68.773	31.890	64.630	160.244	113.017	54.882	41.971	881
Total	8.352.788	8.364.682	9.285.340	11.282.432	12.723.294	15.446.282	9.379.239	3.331.646	4.168.321	1.957.366

Fuente: Licitación Oficial en Construcción. Dirección General de Programación Económica y Presupuestos. Ministerio de Fomento.

(*) Hasta el año 2003 las tipologías "Carreteras y Vías Urbanas" e "Infraestructura Aeroportuaria" no se encuentran desglosadas.

6. Indicadores económicos de la construcción

3.9. Licitación oficial del Grupo Fomento por Comunidades Autónomas:

Ministerio, OO. AA. y entidades públicas estatales

Unidad: Miles de euros

Comunidades Autónomas	2005	2006	2007	2008	2009	2010	2011	2012
Andalucía	1.613.262	1.924.339	2.190.128	2.741.320	1.194.331	671.416	377.084	84.042
Aragón	354.845	510.947	458.021	575.117	78.220	77.613	64.829	13.441
Asturias, Principado de	177.269	841.400	438.952	217.842	69.711	85.693	81.499	5.761
Baleares, Illes	38.917	55.143	185.572	183.615	166.341	78.869	41.055	20.590
Canarias	314.314	267.071	114.092	464.138	125.125	70.444	57.123	11.638
Cantabria	50.105	476.799	153.606	123.395	37.547	19.721	24.060	8.233
Castilla-La Mancha	580.270	1.256.551	411.815	494.098	337.326	124.826	36.179	34.268
Castilla y León	1.298.348	380.449	1.456.698	2.225.990	1.406.326	394.303	573.197	38.689
Cataluña	1.360.224	1.957.185	2.740.699	2.086.493	1.773.366	398.360	349.092	208.621
Comunidad Valenciana	1.625.009	450.940	1.229.547	1.605.984	705.883	251.887	116.294	74.498
Extremadura	69.390	169.090	249.255	314.717	294.406	280.493	23.533	742
Galicia	769.671	1.127.177	1.044.265	1.281.584	1.336.736	357.547	929.799	908.103
Madrid, Comunidad de	276.914	600.359	525.587	751.448	743.660	129.371	95.645	44.382
Murcia, Región de	63.541	70.027	318.647	299.628	20.870	42.193	8.330	28.764
Navarra, C. Foral de	4.055	11.559	40.981	5.594	12.484	5.185	2.493	3.016
País Vasco	101.612	621.401	478.408	150.823	147.188	90.591	139.305	155.525
Rioja, La	16.855	114.270	60.275	66.252	157.666	1.287	1.609	208
Ceuta	14.290	3.375	692	7.678	8.007	3.648	37.064	-
Melilla	30.082	6.568	16.491	20.203	2.976	895	1.625	10.246
No Regionalizable	526.368	437.782	609.561	1.830.363	761.071	247.303	1.208.505	306.600
TOTAL	9.285.340	11.282.432	12.723.294	15.446.282	9.379.239	3.331.646	4.168.321	1.957.366

Fuente: Licitación Oficial en Construcción. Dirección General de Programación Económica y Presupuestos. Ministerio de Fomento.

6. Indicadores económicos de la construcción

3.10. Licitación oficial del Grupo Fomento: Ministerio, OO. AA. y entidades públicas estatales. Año 2012

Unidad: Miles de euros

COMUNIDADES AUTÓNOMAS	Total	Ministerio	Entidades Públicas Estatales							
			Total	AENA	FEVE	ADIF	Puertos del Estado	RENFE Operadora	SEITT	Resto empresas
Andalucía	84.042	24.270	59.771	6.963	-	9.722	42.409	677	-	-
Aragón	13.441	12.154	1.287	115	-	1.130	-	42	-	-
Asturias, Principado de	5.760	-	5.760	142	3.795	1.655	168	-	-	-
Balears, Illes	20.591	-	20.591	5.973	-	-	14.618	-	-	-
Canarias	11.641	-	11.640	8.570	-	-	3.070	-	-	-
Cantabria	8.233	-	8.232	231	1.514	6.393	94	-	-	-
Castilla-La Mancha	34.266	13.202	21.064	-	-	21.064	-	-	-	-
Castilla y León	38.689	-	38.688	48	852	37.537	-	251	-	-
Cataluña	208.621	14.169	194.452	11.143	-	147.771	33.895	1.643	-	-
Comunidad Valenciana	74.496	-	74.496	1.923	-	62.691	9.845	37	-	-
Extremadura	743	136	607	-	-	607	-	-	-	-
Galicia	908.103	77.304	830.798	593	648	790.642	38.915	-	-	-
Madrid, Comunidad de	44.383	154	44.230	38.660	-	4.958	-	492	-	120
Murcia, Región de	28.764	4.103	24.661	-	209	10.765	13.687	-	-	-
Navarra, C. Foral de	3.016	-	3.016	101	-	2.915	-	-	-	-
País Vasco	155.525	-	155.523	2.201	15.037	19.935	118.296	54	-	-
Rioja, La	208	-	208	208	-	-	-	-	-	-
Ceuta	-	-	-	-	-	-	-	-	-	-
Melilla	10.246	-	10.246	-	-	-	491	-	-	9.755
No Regionalizable	306.600	-	306.600	-	97	306.221	-	282	-	-
TOTAL	1.957.366	145.492	1.811.875	76.869	22.154	1.424.010	275.488	3.478	0	9.875

Fuente: Licitación Oficial en Construcción. Dirección General de Programación Económica y Presupuestos. Ministerio de Fomento.

6. Indicadores económicos de la construcción

4. Indicadores estructurales del sector de la construcción

INDICADORES	2003	2004	2005	2006	2007
N.º de empresas según estratos poblacionales (Uds.)	352.331	377.070	402.901	427.269	456.358
menos de 10	305.573	328.568	348.291	372.009	405.780
de 10 a 49	42.868	44.299	49.955	49.724	44.984
de 50 a 99	2.576	2.929	3.155	3.818	3.766
de 100 a 499	1.248	1.193	1.388	1.570	1.699
500 o más	66	81	112	148	129
N.º de empresas según actividad CNAE-93 (Uds.)	352.331	377.070	402.901	427.269	456.358
45.1.- Preparación de obras	13.013	13.046	8.363	10.245	10.639
45.2.- Construcción general de inmuebles e Ingeniería Civil	135.461	156.905	162.297	180.052	206.629
45.3.- Instalaciones de edificios y obras	78.052	80.386	86.977	95.247	102.496
45.4.- Acabado de edificios y obras	125.162	125.598	144.064	140.356	135.505
45.5.- Alquiler de equipos de construcción dotados de operario	643	1.135	1.200	1.369	1.089
N.º de personas empleadas según estratos poblacionales (Uds.)	2.310.523	2.455.722	2.657.642	2.797.500	2.880.513
menos de 10	931.915	989.645	1.012.703	1.005.733	1.156.528
de 10 a 49	868.352	927.874	1.022.629	1.043.224	983.621
de 50 a 99	180.460	206.774	223.970	266.128	263.467
de 100 a 499	213.534	206.569	242.748	278.032	302.041
500 o más	116.262	124.860	155.592	204.382	174.855
N.º de personas empleadas según actividad CNAE-93 (Uds.)	2.310.523	2.455.722	2.657.643	2.797.500	2.880.513
45.1.- Preparación de obras	71.890	79.137	65.605	75.119	77.796
45.2.- Construcción general de inmuebles e Ingeniería Civil	1.349.839	1.463.179	1.582.652	1.695.438	1.730.364
45.3.- Instalaciones de edificios y obras	440.574	478.838	501.290	540.442	569.469
45.4.- Acabado de edificios y obras	441.049	427.234	497.839	475.611	493.600
45.5.- Alquiler de equipos de construcción dotados de operario	7.171	7.334	10.257	10.890	9.284
Valor de la producción según estratos poblacionales (miles de euros)	212.030.925,7	225.918.356,9	267.948.036,3	310.580.611,3	311.784.670,7
menos de 10	55.393.136,7	58.215.916,4	68.440.736,1	73.952.156,4	83.256.280,9
de 10 a 49	82.094.374,6	86.052.000,2	100.157.367,7	109.633.863,3	95.356.303,8
de 50 a 99	17.772.669,5	22.848.156,1	24.877.194,4	31.702.421,2	34.096.055,0
de 100 a 499	27.991.413,7	28.300.147,2	34.089.003,6	44.259.116,9	48.511.486,9
500 o más	28.779.331,2	30.502.136,9	40.383.734,5	51.033.053,6	50.564.544,1
Valor de la producción según actividad CNAE-93 (miles de euros)	212.030.925,7	225.918.356,9	267.948.036,4	310.580.611,3	311.784.670,7
45.1.- Preparación de obras	7.314.487,1	8.136.204,4	7.424.317,4	9.026.553,9	9.783.763,0
45.2.- Construcción general de inmuebles e Ingeniería Civil	149.261.357,5	160.287.955,0	193.729.052,2	226.484.168,1	213.248.235,7
45.3.- Instalaciones de edificios y obras	32.738.772,3	35.438.455,2	37.635.215,0	45.477.160,5	56.006.190,0
45.4.- Acabado de edificios y obras	21.990.099,2	21.396.552,6	28.039.705,2	28.312.804,9	31.631.843,0
45.5.- Alquiler de equipos de construcción dotados de operario	726.209,7	659.189,8	1.119.746,6	1.279.923,8	1.114.638,9
Valor consumos intermedios según estratos poblacionales (miles de euros)	140.520.200,6	150.036.159,8	182.984.985,2	214.897.232,2	209.856.314,3
menos de 10	33.491.208,2	35.179.924,3	42.815.703,5	47.028.340,9	49.469.483,5
de 10 a 49	53.209.907,6	57.235.520,0	67.695.073,0	74.382.995,4	62.382.785,3
de 50 a 99	11.960.639,6	15.378.898,3	17.095.545,2	21.776.437,9	23.512.196,2
de 100 a 499	19.930.018,3	20.045.949,1	23.981.090,1	32.149.783,7	35.040.096,6
500 o más	21.928.427,1	22.195.868,2	31.397.573,4	39.559.674,3	39.451.752,7
Valor consumos intermedios según actividad CNAE-93 (miles de euros)	140.520.200,6	150.036.159,8	182.984.985,2	214.897.232,2	209.856.314,3
45.1.- Preparación de obras	4.661.799,8	5.080.084,6	4.932.231,2	6.014.894,8	6.421.303,8
45.2.- Construcción general de inmuebles e Ingeniería Civil	102.239.469,0	110.104.168,8	136.948.219,6	162.562.163,9	149.437.975,0
45.3.- Instalaciones de edificios y obras	20.775.050,3	22.482.253,2	24.023.872,7	29.361.586,2	36.741.927,8
45.4.- Acabado de edificios y obras	12.494.411,2	12.039.361,5	16.474.669,7	16.276.931,1	16.694.802,2
45.5.- Alquiler de equipos de construcción dotados de operario	349.470,3	330.291,7	605.992,0	681.656,3	560.305,5

(Continúa)

6. Indicadores económicos de la construcción
4. Indicadores estructurales del sector de la construcción
(Continuación)

INDICADORES	2003	2004	2005	2006	2007
Valor añadido bruto al coste de los factores según estratos poblacionales (miles de euros)	70.279.225,1	74.871.398,9	83.430.702,9	94.261.747,1	101.149.038,4
menos de 10	21.736.036,0	22.883.483,0	25.275.717,0	26.605.951,6	33.554.306,1
de 10 a 49	28.513.829,7	28.413.398,1	31.910.945,7	34.686.295,2	32.749.702,2
de 50 a 99	5.729.470,3	7.356.636,1	7.676.396,5	9.760.959,3	10.439.991,6
de 100 a 499	7.946.021,9	8.112.565,7	9.761.184,9	11.907.744,0	13.472.223,9
500 o más	6.353.867,1	8.105.316,0	8.806.458,8	11.300.797,1	10.932.814,7
Valor añadido bruto al coste de los factores según actividad CNAE-93 (miles de euros)	70.279.225,0	74.871.398,9	83.430.702,9	94.261.747,1	101.149.038,4
45.1.- Preparación de obras	2.634.727,1	3.035.252,3	2.465.426,9	2.988.665,0	3.339.706,7
45.2.- Construcción general de inmuebles e Ingeniería Civil	45.891.133,5	49.274.393,8	55.417.159,2	62.691.012,7	63.142.592,6
45.3.- Instalaciones de edificios y obras	11.913.230,4	12.907.400,6	13.521.499,4	16.024.174,0	19.186.666,1
45.4.- Acabado de edificios y obras	9.465.840,4	9.328.014,5	11.517.133,0	11.965.179,2	14.928.849,1
45.5.- Alquiler de equipos de construcción dotados de operario	374.293,7	326.337,7	509.484,4	592.716,2	551.224,0
Excedente bruto de explotación según estratos poblacionales (miles de euros)	23.058.702,9	24.840.723,4	26.608.615,9	30.467.473,3	32.950.922,9
menos de 10	7.630.756,2	8.555.691,4	9.368.184,3	10.246.899,4	13.902.489,3
de 10 a 49	9.321.907,2	7.889.703,4	8.991.698,0	9.906.691,1	7.751.771,6
de 50 a 99	1.576.836,3	2.423.066,0	2.311.175,0	2.946.181,1	3.266.262,2
de 100 a 499	2.453.832,4	2.621.270,9	3.181.407,4	3.842.869,4	4.357.330,6
500 o más	2.075.370,8	3.350.991,6	2.756.151,2	3.524.832,3	3.673.069,2
Excedente bruto de explotación según estratos poblacionales (miles de euros)	23.058.702,9	24.840.723,4	26.608.615,9	30.467.473,3	32.950.922,9
45.1.- Preparación de obras	1.142.425,3	1.361.761,0	963.155,6	1.200.790,9	1.370.776,7
45.2.- Construcción general de inmuebles e Ingeniería Civil	15.837.233,7	17.133.972,6	18.766.693,7	20.784.566,6	19.594.767,8
45.3.- Instalaciones de edificios y obras	3.188.767,8	3.282.034,2	3.092.096,3	4.123.596,5	5.891.435,4
45.4.- Acabado de edificios y obras	2.707.597,2	2.911.515,9	3.548.725,2	4.071.026,8	5.814.180,4
45.5.- Alquiler de equipos de construcción dotados de operario	182.678,9	151.439,7	237.945,2	287.492,4	279.762,7
Distribución del volumen de negocio según tipología de obra (%)					
<i>Edificación</i>	76,1	73,4	79,0	74,5	69,2
Residencial	54,1	53,4	58,7	55,1	49,6
No residencial	22,0	20,0	20,3	19,4	19,6
<i>Ingeniería Civil</i>	23,9	26,6	21,0	25,5	30,8
Ratios (euros)					
Coste personal/persona empleada	20.437,2	20.373,1	21.380,6	22.804,0	23.675,7
Valor de la producción/persona empleada	91.767,5	91.996,7	100.821,7	111.020,8	108.239,3
V.A.B.C.F./persona empleada	30.417,0	30.488,6	31.392,7	33.695,0	35.114,9
Excedente bruto de explotación/persona empleada	9.979,9	10.115,5	10.012,1	10.891,0	11.439,3

Fuente: Estructura de la Industria de la Construcción. Dirección General de Programación Económica y Presupuestos. Ministerio de Fomento.

6. Indicadores económicos de la construcción

4.bis Indicadores estructurales del sector de la construcción (1)

INDICADORES	2008	2009	2010	2011
N.º de empresas según estratos poblacionales (Uds.)	419.570	377.029	371.025	342.257
menos de 10	383.046	350.080	344.707	321.783
de 10 a 49	32.410	23.958	24.042	18.701
de 50 a 99	2.545	1.936	1.465	1.096
de 100 a 499	1.450	959	731	597
500 o más	119	96	80	80
N.º de empresas según actividad CNAE-2009 (Uds.)	419.570	377.029	371.025	342.257
41.1 Promoción inmobiliaria	59.753	51.011	49.951	54.206
41.2 Construcción de edificios	135.192	127.343	144.152	130.702
42.1 Construcción de carreteras y vías férreas, puentes y túneles	1.982	1.440	1.057	1.298
42.2 Construcción de redes	1.323	1.534	1.357	608
42.9 Construcción de otros proyectos de ingeniería civil	1.895	885	580	1.168
43.1 Demolición y preparación de terrenos	13.259	14.721	14.474	10.525
43.2 Instalaciones eléctricas, de fontanería y otras instalaciones	89.050	80.922	77.015	68.393
43.3 Acabado de edificios	104.184	81.306	72.494	66.589
43.9 Otras actividades de construcción especializada	12.933	17.868	9.944	8.768
N.º de personas empleadas según estratos poblacionales (Uds.)	2.232.238	1.846.845	1.659.525	1.323.371
menos de 10	978.489	915.690	838.344	664.859
de 10 a 49	658.726	484.067	465.087	355.624
de 50 a 99	177.739	133.802	101.234	75.976
de 100 a 499	254.812	169.727	129.705	107.559
500 o más	162.472	143.559	125.155	119.352
N.º de personas empleadas según actividad CNAE-2009 (Uds.)	2.232.238	1.846.845	1.659.525	1.323.371
41.1 Promoción inmobiliaria	172.704	153.193	128.184	109.092
41.2 Construcción de edificios	874.458	715.576	675.727	514.841
42.1 Construcción de carreteras y vías férreas, puentes y túneles	108.751	90.899	72.172	65.085
42.2 Construcción de redes	38.036	34.584	29.938	28.809
42.9 Construcción de otros proyectos de ingeniería civil	37.117	36.716	26.044	23.374
43.1 Demolición y preparación de terrenos	71.223	65.794	63.753	45.654
43.2 Instalaciones eléctricas, de fontanería y otras instalaciones	483.584	410.613	388.857	319.761
43.3 Acabado de edificios	312.844	220.285	192.404	155.030
43.9 Otras actividades de construcción especializada	133.521	119.185	82.446	61.723
Valor de la producción según estratos poblacionales (miles de euros)	368.266.479,2	271.777.191,9	198.416.875,5	156.057.890,4
menos de 10	151.900.134,2	118.147.901,6	74.340.149,7	55.123.278,0
de 10 a 49	82.637.469,6	60.759.320,3	51.920.126,5	37.786.685,6
de 50 a 99	28.446.693,5	21.349.424,7	15.054.248,0	12.045.284,8
de 100 a 499	57.718.436,5	35.558.447,3	26.478.043,1	20.906.757,7
500 o más	47.563.745,3	35.962.097,9	30.624.308,2	30.195.884,5
Valor de la producción según actividad CNAE-2009 (miles de euros)	368.266.479,2	271.777.191,9	198.416.875,5	156.057.890,4
41.1 Promoción inmobiliaria	121.603.673,3	69.524.577,2	37.332.720,9	31.627.349,6
41.2 Construcción de edificios	122.813.477,3	103.803.717,0	74.117.994,3	53.520.675,4
42.1 Construcción de carreteras y vías férreas, puentes y túneles	25.176.488,5	21.761.094,7	16.836.825,0	15.286.888,3
42.2 Construcción de redes	5.521.869,6	5.600.783,6	5.045.134,2	4.756.488,9
42.9 Construcción de otros proyectos de ingeniería civil	5.582.799,4	5.497.647,3	4.331.318,3	3.729.816,8
43.1 Demolición y preparación de terrenos	7.768.648,7	6.644.504,6	7.168.803,6	4.499.399,7
43.2 Instalaciones eléctricas, de fontanería y otras instalaciones	47.630.030,0	35.940.939,3	35.834.018,7	28.374.368,4
43.3 Acabado de edificios	19.187.164,2	12.681.568,4	10.395.860,8	8.309.911,9
43.9 Otras actividades de construcción especializada	12.982.328,2	10.322.359,8	7.354.199,7	5.952.991,6
Valor consumos intermedios según estratos poblacionales (miles de euros)	266.910.399,0	191.092.610,7	134.033.650,4	105.533.903,6
menos de 10	112.293.385,6	84.751.843,6	48.752.077,5	35.741.290,5
de 10 a 49	55.114.127,3	39.101.327,2	33.632.175,5	24.978.155,3
de 50 a 99	19.528.939,6	14.290.977,0	10.064.366,1	8.545.031,4
de 100 a 499	42.835.126,1	26.209.477,8	19.197.531,4	14.554.166,4
500 o más	37.138.820,3	26.738.985,2	22.387.499,9	21.715.260,0

(Continúa)

6. Indicadores económicos de la construcción

4.bis Indicadores estructurales del sector de la construcción (1)

(Continuación)

INDICADORES	2008	2009	2010	2011
Valor consumos intermedios según actividad CNAE-2009 (miles de euros)	266.910.399,0	191.092.610,7	134.033.650,4	105.533.903,6
41.1 Promoción inmobiliaria	97.645.933,4	53.668.678,1	27.727.596,5	23.876.153,7
41.2 Construcción de edificios	88.111.617,5	74.383.662,3	49.372.207,7	35.743.406,0
42.1 Construcción de carreteras y vías férreas, puentes y túneles	19.068.774,8	16.194.638,4	12.626.721,0	11.343.185,4
42.2 Construcción de redes	3.870.448,9	3.790.722,5	3.479.069,8	3.271.873,0
42.9 Construcción de otros proyectos de ingeniería civil	3.919.618,1	3.860.695,0	3.127.083,6	2.600.801,6
43.1 Demolición y preparación de terrenos	4.892.674,9	4.097.039,8	4.895.796,4	2.916.903,9
43.2 Instalaciones eléctricas, de fontanería y otras instalaciones	30.720.910,2	21.948.255,2	22.573.072,1	17.466.381,9
43.3 Acabado de edificios	10.842.068,8	7.086.899,1	5.816.739,8	4.650.582,8
43.9 Otras actividades de construcción especializada	7.838.352,3	6.062.020,3	4.415.363,5	3.664.615,4
Valor añadido bruto al coste de los factores según estratos poblacionales (miles de euros)	99.270.044,7	78.408.446,0	62.991.525,6	49.404.342,7
menos de 10	38.221.433,9	31.892.869,1	24.736.336,4	18.674.818,9
de 10 a 49	27.096.369,3	21.342.322,2	18.070.725,6	12.593.878,6
de 50 a 99	8.814.072,1	6.946.588,8	4.973.733,2	3.494.627,4
de 100 a 499	14.910.886,9	9.223.936,6	7.196.878,0	6.288.327,7
500 o más	10.227.282,5	9.002.729,3	8.013.852,4	8.352.690,1
Valor añadido bruto al coste de los factores según actividad CNAE-2009 (miles de euros)	99.270.044,7	78.408.446,0	62.991.525,6	49.404.342,7
41.1 Promoción inmobiliaria	22.553.050,1	14.698.725,2	9.093.445,3	7.141.536,7
41.2 Construcción de edificios	34.342.311,4	28.615.613,0	24.073.461,1	17.404.662,8
42.1 Construcción de carreteras y vías férreas, puentes y túneles	5.962.988,9	5.404.909,9	4.122.670,2	3.906.410,6
42.2 Construcción de redes	1.646.226,1	1.795.703,1	1.552.119,6	1.469.182,3
42.9 Construcción de otros proyectos de ingeniería civil	1.648.450,5	1.641.924,5	1.210.148,5	1.142.111,5
43.1 Demolición y preparación de terrenos	2.853.962,8	2.526.115,3	2.258.248,3	1.567.889,7
43.2 Instalaciones eléctricas, de fontanería y otras instalaciones	16.821.943,9	13.922.905,2	13.199.119,5	10.852.551,7
43.3 Acabado de edificios	8.322.731,6	5.567.510,4	4.564.043,3	3.645.812,5
43.9 Otras actividades de construcción especializada	5.118.379,4	4.235.039,5	2.918.269,7	2.274.184,9
Excedente bruto de explotación según estratos poblacionales (miles de euros)	40.706.511,3	29.135.193,4	20.922.029,4	15.791.576,6
menos de 10	20.274.640,1	14.608.944,6	10.173.930,4	8.199.274,6
de 10 a 49	8.004.941,5	6.573.595,5	4.632.825,2	2.009.963,1
de 50 a 99	3.284.942,1	2.492.576,6	1.618.642,4	916.167,6
de 100 a 499	6.142.314,9	2.891.370,1	2.166.793,7	1.988.560,2
500 o más	2.999.672,6	2.568.706,6	2.329.837,8	2.677.611,0
Excedente bruto de explotación según actividad CNAE-2009 (miles de euros)	40.706.511,3	29.135.193,4	20.922.029,4	15.791.576,6
41.1 Promoción inmobiliaria	18.144.170,4	11.670.433,6	6.734.216,9	5.112.297,0
41.2 Construcción de edificios	10.847.003,1	8.509.603,2	7.033.290,8	5.006.709,1
42.1 Construcción de carreteras y vías férreas, puentes y túneles	1.848.218,6	1.784.268,4	1.144.253,9	1.171.462,9
42.2 Construcción de redes	355.530,7	542.491,3	496.514,5	347.649,9
42.9 Construcción de otros proyectos de ingeniería civil	468.111,1	398.291,0	272.900,9	288.445,3
43.1 Demolición y preparación de terrenos	982.712,7	794.359,8	644.083,7	358.908,8
43.2 Instalaciones eléctricas, de fontanería y otras instalaciones	4.399.117,6	3.038.288,4	2.933.684,7	2.095.284,4
43.3 Acabado de edificios	2.509.556,9	1.635.443,6	1.139.571,5	1.031.063,9
43.9 Otras actividades de construcción especializada	1.152.090,1	762.014,1	523.512,5	379.755,3
Distribución del volumen de negocio según tipología de obra (%)				
<i>Promoción inmobiliaria</i>	--	32,1	19,7	23,1
<i>Edificación</i>	69,6	44,6	51,9	49,6
Residencial	48,5	28,4	31,6	30,7
No residencial	21,1	16,1	20,4	18,8
<i>Ingeniería Civil</i>	30,4	23,3	28,4	27,3
Ratios (euros)				
Costes personal/persona empleada	26.235,3	26.679,7	25.350,3	25.399,4
Valor de la producción/persona empleada	164.976,3	147.157,6	119.562,5	117.924,5
V.A.B.C.F./persona empleada	44.471,1	42.455,4	37.957,6	37.332,2
Excedente bruto de explotación/persona empleada	18.235,7	15.775,7	12.607,2	11.932,8

Fuente: Estructura de la Industria de la Construcción. Dirección General de Programación Económica y Presupuestos. Ministerio de Fomento.

(1) Debido al cambio en la CNAE, no se puede seguir la serie anterior.

6. Indicadores económicos de la construcción

5.1. Índices de producción de la industria de la construcción. Nueva contratación y trabajos realizados por las empresas

Unidad: Miles de euros					
VARIABLES	2008 (1)	2009 (2)	2010 (2)	2011 (2)	2012 (2)
NUEVA CONTRATACIÓN					
TOTAL	208.036.584	105.011.883	93.505.852	83.950.337	73.604.168
Edificación	131.787.018	61.708.779	57.444.137	55.518.187	46.012.605
Ingeniería civil	75.462.843	42.421.887	33.450.548	26.552.701	26.691.613
Otras actividades	786.723	881.217	2.611.167	1.879.449	899.950
TRABAJOS REALIZADOS POR LAS EMPRESAS					
TOTAL	257.133.650	308.476.025	250.631.639	222.098.491	209.802.573
Edificación	201.653.014	238.365.504	200.897.893	175.722.121	169.399.765
Ingeniería civil	53.376.190	67.867.985	47.041.264	41.700.672	35.504.524
Otras actividades	2.104.446	2.242.536	2.692.482	4.675.698	4.898.284

Fuente: Índices de Producción de la Industria de la Construcción. Dirección General de Programación Económica y Presupuestos. Ministerio de Fomento.

(1) Según CNAE 93.

(2) Según CNAE 2009.

6. Indicadores económicos de la construcción

5.2. Índices de producción de la industria de la construcción. Salarios y empleo.

VARIABLES	2008 (1)	2009 (2)	2010 (2)	2011 (2)	2012 (2)
SUELDOS Y SALARIOS BRUTOS					
TOTAL (Miles de euros)	60.059.898	46.299.435	33.367.692	31.426.816	29.108.440
PERSONAL OCUPADO					
TOTAL PERSONAS OCUPADAS	2.526.946	1.764.980	1.347.375	1.230.288	1.165.124
HORAS TRABAJADAS POR PERSONAL REMUNERADO					
TOTAL	4.737.073.800	3.351.450.969	2.446.652.270	2.254.251.240	2.096.380.080

Fuente: Índices de Producción de la Industria de la Construcción. Dirección General de Programación Económica y Presupuestos. Ministerio de Fomento.

(1) Según CNAE 93.

(2) Según CNAE 2009.

6. Indicadores económicos de la construcción

5.3. Índices de producción de la industria de la construcción. Ingresos de explotación y subcontratas cedidas

Unidad: Miles de euros					
VARIABLES	2008 (1)	2009 (2)	2010 (2)	2011 (2)	2012 (2)
INGRESOS DE EXPLOTACIÓN					
TOTAL	350.059.497	380.945.422	302.911.299	266.835.990	248.569.398
Edificación	273.711.769	288.610.222	236.651.734	206.062.403	197.113.121
Ingeniería civil	73.973.402	89.808.669	62.615.393	55.368.883	45.953.224
Otras actividades	2.374.326	2.526.531	3.644.172	5.404.704	5.503.053
SUBCONTRATAS CEDIDAS					
TOTAL	92.925.846	72.469.396	52.279.659	44.737.499	38.766.825
Edificación	72.058.755	50.244.716	35.753.839	30.340.281	27.713.356
Ingeniería civil	20.597.211	21.940.684	15.574.130	13.668.211	10.448.700
Otras actividades	269.880	283.996	951.690	729.007	604.769

Fuente: Índices de Producción de la Industria de la Construcción. Dirección General de Programación Económica y Presupuestos. Ministerio de Fomento.

(1) Según CNAE 93.

(2) Según CNAE 2009.

6. Indicadores económicos de la construcción

6. Producción y consumo de cemento

Unidad: Miles de toneladas

AÑOS	Producción	Variación de stocks	Exportación	Importación	Consumo aparente
1980	28.009	-14	8.318	19	19.724
1985	21.878	-146	5.477	6	16.544
1990	28.092	-4	2.290	2.766	28.585
1995	26.423	277	3.484	2.798	25.459
1997	27.933	-113	3.812	2.559	26.795
1998	32.449	-127	3.471	1.889	30.990
1999	35.781	88	3.062	1.994	34.613
2000	38.117	98	2.122	2.184	38.436
2001	40.530	428	1.462	3.046	42.056
2002	43.388	31	1.418	2.814	44.120
2003	44.756	-60	1.243	2.259	46.224
2004	46.593	-53	1.930	1.517	48.005
2005	50.387	154	1.447	2.889	51.509
2006	54.030	-9	1.127	3.164	55.881
2007	54.721	172	1.090	2.852	55.998
2008	42.088	-253	1.744	1.350	42.696
2009	29.505	-75	728	1.482	28.913
2010	26.166	-97	654	2.528	24.456
2011	22.178	-154	466	2.323	20.441
2012 (p)	15.826	56	404	2.673	13.501

Fuente: COMAC, S. L.

(p) Datos provisionales.

6. Indicadores económicos de la construcción

7.1. Índices de costes del sector de la construcción (Base 100=2010) (*)

AÑOS	Índices ponderados			Mano de obra	Componentes		
	Total	Edificación	Ingeniería Civil		Materiales y consumos diversos		
					Total	Edificación	Ingeniería Civil
2005	89,0	88,5	92,0	82,5	92,0	91,5	94,9
2006	95,6	94,8	99,6	85,0	100,2	99,6	104,0
2007	100,2	99,2	105,3	89,1	106,4	105,5	110,9
2008	105,4	104,1	112,2	94,7	111,5	110,3	118,4
2009	98,3	98,3	98,5	100,2	97,8	97,7	98,2
2010	100,0	100,0	100,0	100,0	100,0	100,0	100,0
2011	104,1	103,6	105,3	102,7	104,6	104,1	106,1
2012	104,1	103,3	105,9	104,3	103,7	102,7	106,5

Fuente: Instituto Nacional de Estadística (Ministerio de Economía y Competitividad) y Dirección General de Programación Económica y Presupuestos (Ministerio de Fomento).

(*) Los índices de las series anuales elaborados en otras bases (base 1990 y 2005), y publicados en Anuarios anteriores, se pueden consultar en el siguiente enlace: www.fomento.es/estadísticas_y_publicaciones/información_estadística/datos_históricos_y_otros_estudios.

6. Indicadores económicos de la construcción

7.2. Índices de costes de la construcción: Materiales y consumos diversos (Base 100=2010) (*)

Materiales y consumos diversos	2005	2006	2007	2008	2009	2010	2011	2012
Áridos	88,5	93,0	98,8	102,6	100,1	100,0	101,0	101,1
Cemento	94,2	101,7	108,8	112,3	105,1	100,0	100,5	103,5
Cal	86,2	89,2	92,8	98,8	99,3	100,0	102,1	104,0
Hormigón	95,2	100,1	105,9	108,2	103,3	100,0	99,3	99,8
Mortero	87,3	91,6	97,2	100,7	100,7	100,0	98,5	95,5
Cerámica	94,9	101,8	104,9	101,8	101,2	100,0	99,7	99,1
Prefabricados	89,6	94,0	98,8	103,8	101,2	100,0	100,4	100,0
Yeso	86,1	90,1	93,9	96,7	99,3	100,0	102,1	104,0
Derivados del yeso	108,2	111,0	116,9	120,5	121,7	100,0	102,7	97,9
Acero	107,7	120,7	129,8	147,7	93,6	100,0	115,8	111,6
Madera	89,7	93,0	99,8	103,3	100,5	99,7	101,8	103,2
Sintéticos	93,3	97,4	101,1	104,1	96,6	100,0	107,2	109,1
Asfálticos	107,4	122,5	128,1	142,2	102,3	100,0	105,2	113,3
Caucho	90,2	92,7	95,2	98,0	99,2	100,0	108,3	113,0
Vidrio plano	87,1	93,3	113,7	111,4	90,8	100,0	113,2	101,3
Vidrio hueco	79,6	82,4	89,1	95,1	99,4	100,0	104,6	106,0
Carpintería de madera	89,9	92,3	98,2	107,4	100,5	99,7	101,8	103,2
Carpinterías metálicas	104,6	104,7	110,3	111,0	105,0	100,0	94,5	79,1
Herrajes	81,8	83,8	91,8	95,5	97,9	100,0	100,9	103,4
Válvulas y grifería	80,6	83,9	93,5	97,1	98,8	100,0	103,8	104,5
Radiadores y calderas	91,0	95,6	100,6	98,7	96,9	100,0	101,7	103,8
Climatización y ventilación	94,4	97,3	101,9	103,8	100,4	100,0	101,2	101,6
Electrodomésticos eléctricos	91,3	92,8	95,6	97,2	99,3	100,0	100,5	100,6
Electrodomésticos no eléctricos	84,0	86,0	93,1	97,9	98,2	100,0	103,4	105,6
Aparellaje eléctrico	91,2	94,0	99,6	102,7	100,5	100,0	101,3	103,6
Cables eléctricos	66,3	90,8	104,2	103,9	88,2	100,0	118,9	125,8
Fibra de vidrio	99,3	99,3	104,7	109,7	101,4	100,0	98,6	96,4
Fibra óptica	66,3	90,8	104,2	100,7	88,2	100,0	118,9	125,8
Aparatos de alumbrado	89,4	95,9	101,4	101,1	98,1	100,0	102,6	102,3
Extintores, mangueras	93,0	94,2	97,6	106,2	99,0	100,0	99,9	100,7
Detectores, alarmas	85,8	89,8	100,7	106,1	99,7	100,0	99,8	100,6
Porteros, antenas, megafonía	127,8	125,1	124,0	113,7	108,6	100,0	97,9	99,9
Ascensores	90,2	93,2	96,6	102,9	99,3	100,0	100,4	100,7
Electrónica	101,3	99,8	101,1	96,2	101,4	100,0	99,1	99,6
Explosivos	86,6	90,1	93,5	99,4	99,5	100,0	100,6	101,7
Pinturas, barnices y masillas	88,0	91,4	95,9	98,9	99,8	100,0	104,3	110,3
Baldosas de cerámica	92,5	96,3	101,0	104,7	101,2	100,0	99,7	99,1
Piedra ornamental	92,3	94,4	98,3	100,6	100,0	100,0	101,8	101,6
Mobiliario de cocina y baño	89,5	92,0	96,0	99,0	99,8	100,0	100,9	102,0
Tubos de cobre	61,6	107,1	109,4	104,3	70,4	100,0	114,6	111,5
Tubos de plástico	93,3	97,4	101,1	104,1	96,6	100,0	107,2	109,1
Tubos de fibrocemento	80,3	79,0	80,8	82,4	96,8	100,0	99,7	99,1
Sanitarios de cerámica	79,3	80,6	86,5	91,0	102,1	100,0	97,4	99,2

Fuente: Instituto Nacional de Estadística (Ministerio de Economía y Competitividad) y Dirección General de Programación Económica y Presupuestos (Ministerio de Fomento).

(*) Los índices de las series anuales elaborados en otras bases (base 1990 y 2005), y publicados en Anuarios anteriores, se pueden consultar en el siguiente enlace: www.fomento.es/estadísticas y publicaciones/información estadística/datos históricos y otros estudios.

6. Indicadores económicos de la construcción

8.1. Índices de precios aplicables a las revisiones de obras por componentes.

Península e Illes Balears (diciembre de cada año)

AÑOS	Mano de obra	Acero	Aluminio	Cemento	Cerámica	Cobre	Energía	Ligantes	Madera
1991	227,0	576,3	443,6	1.133,3	944,7	473,9	1.203,2	826,2	1.140,5
1992	237,6	555,8	475,6	1.058,4	925,1	528,6	1.309,7	872,7	1.163,3
1993	247,7	630,3	484,8	1.129,4	917,7	511,6	1.365,6	810,1	1.197,5
1994	256,5	686,1	633,6	1.170,7	921,0	830,6	1.424,5	935,6	1.272,0
1995	265,7	689,8	662,9	1.206,8	960,8	772,4	1.476,2	967,8	1.355,2
1996	272,8	666,0	618,2	1.223,4	971,1	640,7	1.658,5	1.097,2	1.363,5
1997	277,3	716,3	670,9	1.212,3	977,2	573,0	1.595,8	1.106,9	1.392,1
1998	280,6	670,6	636,7	1.247,9	1.017,7	463,5	1.404,1	944,2	1.419,9
1999	287,6	668,4	699,4	1.265,5	1.226,3	627,2	1.736,9	1.216,3	1.450,8
2000	297,0	719,3	801,0	1.247,4	1.238,3	739,2	2.079,3	1.585,6	1.475,8
2001	303,4	688,5	773,8	1.297,3	1.197,6	590,2	1.760,5	1.341,1	1.482,4
2002	314,1	709,8	729,7	1.342,9	1.218,1	564,6	1.907,9	1.462,8	1.505,8
2003	321,3	716,2	716,9	1.318,4	1.223,8	639,9	1.804,7	1.402,0	1.513,4
2004	329,8	1.010,3	763,2	1.375,0	1.262,2	841,6	1.962,2	1.226,2	1.532,5
2005	340,3	977,9	858,0	1.445,5	1.314,5	1.363,3	2.414,8	2.144,0	1.566,2
2006	347,9	1.073,0	889,9	1.577,9	1.411,2	1.784,1	2.335,6	2.108,7	1.615,6
2007	360,4	1.071,4	779,1	1.675,5	1.474,5	1.596,7	2.824,3	3.226,1	1.715,3
2008	365,3	1.173,7	657,9	1.707,7	1.460,9	806,7	2.190,3	1.697,7	1.730,5
2009	367,8	909,9	739,2	1.632,1	1.431,4	1.680,8	2.575,3	3.684,0	1.724,4
2010	377,2	1.052,3	809,9	1.567,6	1.425,3	2.427,6	2.974,2	4.494,9	1.727,3
2011	384,6	1.176,5	783,7	1.605,9	1.422,5	2.198,8	3.407,8	5.581,2	1.744,2

Fuente: Grupo de trabajo del Comité Superior de Precios de Contratos del Estado.

6. Indicadores económicos de la construcción

8.2. Índices de precios aplicables a las revisiones de obras por componentes.

Canarias (diciembre de cada año)

AÑOS	Acero	Aluminio	Cemento	Cerámica	Cobre	Energía	Ligantes	Madera
1991	945,0	465,8	844,4	1.526,9	497,5	1.484,2	943,6	947,7
1992	905,6	499,4	829,7	1.595,7	555,0	1.679,0	962,1	966,6
1993	1.021,0	484,8	901,2	1.674,2	511,6	1.675,7	967,3	1.068,8
1994	1.094,0	633,6	946,3	1.639,8	830,6	1.798,9	1.103,5	1.097,2
1995	1.236,0	662,9	1.045,2	1.722,4	772,4	1.839,5	1.108,0	1.112,5
1996	1.195,9	618,2	1.127,6	1.808,7	640,7	2.168,3	1.220,6	1.179,8
1997	1.195,7	670,9	1.171,9	1.863,2	573,0	2.280,4	1.236,6	1.340,1
1998	1.195,9	636,7	1.230,2	1.895,7	463,5	2.006,4	1.060,8	1.411,4
1999	1.130,6	699,4	1.272,9	1.925,2	627,2	2.520,5	1.382,4	1.435,8
2000	1.125,2	801,0	1.308,2	1.952,8	739,2	3.051,8	1.786,0	1.457,8
2001	1.147,8	773,8	1.359,7	1.991,5	590,2	2.554,6	1.518,9	1.469,6
2002	1.126,3	729,7	1.359,8	2.015,6	564,6	2.854,4	1.660,5	1.591,5
2003	1.185,5	716,9	1.217,3	2.011,5	639,9	2.836,6	1.521,4	1.591,5
2004	1.563,1	763,2	1.248,7	2.050,5	841,6	3.317,3	1.220,5	1.591,5
2005	1.470,0	858,0	1.257,9	2.060,8	1.363,3	4.013,5	2.497,8	1.603,1
2006	1.597,5	889,9	1.357,0	2.143,3	1.784,1	3.892,0	2.386,7	1.624,5
2007	1.717,0	779,1	1.461,2	2.293,0	1.596,7	4.886,6	3.713,4	1.767,6
2008	1.939,8	657,9	1.631,0	2.482,1	806,7	4.201,2	1.409,8	1.780,4
2009	1.601,0	739,2	1.683,0	2.453,8	1.680,8	4.641,3	3.588,8	1.780,4
2010	1.732,3	809,9	1.670,6	2.453,8	2.427,6	5.235,7	4.291,3	1.780,4
2011	1.900,1	783,7	1.615,0	2.453,8	2.198,8	6.130,4	4.983,5	1.963,2

Fuente: Grupo de trabajo del Comité Superior de Precios de Contratos del Estado.

6. Indicadores económicos de la construcción

9. Sociedades mercantiles. Concurso de acreedores por Comunidades Autónomas. Años 2005 y 2008-2012 (1)

Unidad: Número

COMUNIDADES AUTÓNOMAS	2005		2008		2009		2010		2011		2012 (p)	
	Total	Construc.	Total	Construc.	Total	Construc.	Total	Construc.	Total	Construc.	Total	Construc.
ANDALUCÍA	78	19	357	153	507	205	519	205	630	192	810	281
ARAGÓN	32	7	80	40	168	64	179	51	200	67	271	81
ASTURIAS, PRINCIPADO DE	34	10	49	17	76	28	75	26	63	19	161	57
BALEARS, ILLES	37	7	129	46	160	55	141	48	252	82	240	67
CANARIAS	37	16	60	25	121	51	163	65	168	44	189	56
CANTABRIA	6	1	19	12	63	24	23	8	57	28	89	39
CASTILLA Y LEÓN	46	10	121	57	221	77	226	77	237	97	328	110
CASTILLA-LA MANCHA	25	3	109	42	149	48	161	49	232	80	281	89
CATALUÑA	192	20	705	244	1.287	376	1.203	344	1.288	396	1.697	479
COMUNIDAD VALENCIANA	121	16	387	139	770	265	692	236	883	333	1.216	363
EXTREMADURA	9	1	26	8	61	19	44	15	74	22	87	36
GALICIA	43	14	171	60	274	98	295	86	410	128	481	148
MADRID, COMUNIDAD DE	105	12	332	135	712	239	700	211	727	229	971	288
MURCIA, REGIÓN DE	28	4	85	31	186	81	155	56	188	59	239	63
NAVARRA, C. FORAL DE	20	6	42	7	62	19	77	34	80	16	119	37
PAÍS VASCO	100	10	196	44	309	71	305	81	381	107	548	129
RIOJA, LA	13	3	24	3	41	13	28	7	37	15	70	26
OTRAS	1	--	2	1	8	0	4	0	3	0	0	0
TOTAL	927	159	2.894	1.064	5.175	1.733	4.990	1.599	5.910	1.914	7.797	2.349

Fuente: Estadística del Procedimiento Concursal. INE. M.º de Economía y Competitividad.

(1) A partir del año 2005, y con la entrada en vigor de la Ley Concursal, los conceptos jurídicos de Suspensiones de pago y Declaraciones de quiebra son sustituidos por Concurso de acreedores. La información correspondiente a la masa de activos y pasivos no puede facilitarse, al no coincidir en el tiempo con los autos de Declaración de Concursos.

(p) Datos provisionales.