



Nuevo tramo Figueruelas-Gallur, en la provincia de Zaragoza

Ábalos reafirma la apuesta clara de Mitma por el Corredor Cantábrico Mediterráneo con la puesta en servicio de un nuevo tramo de la autovía A-68

- El ministro ha presidido la puesta en marcha de esta nueva infraestructura viaria de 14 km, que supondrá una importante mejora para la seguridad y la movilidad de sus usuarios y que ha supuesto una inversión total de 60 millones de euros.
- Ábalos ha subrayado que mantiene el compromiso de seguir desarrollando esta autovía y ha anunciado que ya se están preparando las correspondientes licitaciones para los proyectos de los tramos El Regallo-Alcañiz y Alcañiz-Ventas de Valdealgorfa.
- El responsable del Departamento ha puesto en valor la inversión de Mitma en Aragón desde 2018, donde se ha elevado a 300 millones de euros la inversión media anual en esta Comunidad, un 31% más que la realizada entre 2013 y 2018 y donde, en concreto, se han invertido 650 millones de euros para mejorar las comunicaciones viarias.

Madrid, 24 de marzo de 2021 (Mitma)

El ministro de Transportes, Movilidad y Agenda Urbana, José Luis Ábalos, ha reafirmado hoy la apuesta clara del Ministerio por el Corredor Cantábrico Mediterráneo con la puesta en servicio del nuevo tramo, entre Figueruelas y Gallur, de la autovía A-68 en la provincia de Zaragoza.

Ábalos ha destacado la inversión de más de 60 millones de euros para añadir 14 kilómetros a este itinerario, con mayores prestaciones, mejores condiciones de circulación y, fundamentalmente, más seguro.

Esta apertura de hoy tendrá continuidad hasta Mallén, cuando finalicen las obras que Mitma está ejecutando actualmente y que permitirá circular de manera continuada por aproximadamente 83 kilómetros de autovía, desde Zaragoza hasta prácticamente Alfaró, en La Rioja.



Con esta actuación, la tercera que el ministro ha visitado en este corredor en lo que va de año, se pone en valor el ambicioso paquete de mejoras globales, multimodales y vertebradoras de este itinerario, que permite conectar a 10 millones de habitantes, el 21% del PIB español y mejorar también las conexiones aragonesas con las fachadas atlántica y mediterránea.

Actuaciones de Mitma en la autovía A-68

El ministro ha hecho un repaso de los compromisos con el desarrollo de la A-68, en los que Mitma ya está trabajando, como son:

- ✓ La adjudicación y formalización de las obras del tramo entre El Burgo de Ebro y Fuentes de Ebro, realizadas en octubre del año pasado por un importe de 62,1 millones de euros.
- ✓ La redacción de proyecto de Fuentes de Ebro – Quinto, que el Ministerio licitó en diciembre de 2020 y se encuentra ya en fase de adjudicación.
- ✓ Los proyectos de los tramos El Regallo-Alcañiz y Alcañiz-Ventas de Valdealgorfa, para los que el responsable del Departamento ha anunciado que ya se están preparando las correspondientes licitaciones.

Inversiones de Mitma en Aragón

Ábalos ha destacado las inversiones en Aragón desde que está al frente del Departamento y ha subrayado que se ha elevado a 300 millones de euros la inversión media anual en esta Comunidad, un 31% más que la realizada entre 2013 y 2018.

En concreto, se han invertido 650 millones de euros para mejorar las comunicaciones viarias, poniendo en funcionamiento más de medio centenar de kilómetros de nuevas autovías en Aragón, a los que este verano se sumarán más de 100 km de autopista en Zaragoza, con la liberación de la AP-2. Al respecto, anunció que el Ministerio ya trabaja en el correspondiente estudio previo de distribución de tráfico y de evolución de estado.

El ministro, adicionalmente a los trabajos en la A-68, ha recordado la puesta en servicio de actuaciones largamente esperadas, como varios tramos del eje Huesca-Pamplona, en la A-21 y A-23, con los que Mitma va completando el corredor alternativo a éste del Ebro por Zaragoza.



Además, el Ministerio está acometiendo actuaciones por más de 350 millones de euros, que también eran reclamaciones históricas, como la variante de Alcorisa en Teruel o, en las siguientes en Huesca:

- ✓ El tramo Siétamo-Huesca que completa la autovía del camino catalán, la A-22 Lleida-Huesca.
- ✓ El acondicionamiento del eje pirenaico entre Congosto del Ventamillo y Campo; o la variante de Sabiñánigo, con las glorietas de Aurín y Sabiñánigo oeste ya en servicio.

Al mismo tiempo, Mitma avanza en la redacción de estudios e importantes proyectos de actuaciones viarias en Aragón, como la variante sur de Huesca, la de Borja y Maleján en la N-122 en esta provincia de Zaragoza, o la de Utrillas en la N-420 en la de Teruel, recientemente incorporada al programa de eliminación de travesías con tráfico elevado.

Nuevo tramo entre Figueruelas-Gallur de la A-68

Las obras del tramo de la Autovía A-68 entre Figueruelas y Gallur, en la provincia de Zaragoza, que hoy se incorporara a la Red de Carreteras del Estado de gran capacidad, han consistido en la duplicación de calzada y acondicionamiento del trazado de la carretera N-232 a lo largo de 14 km, que se unen a los 28 km de la vía de gran capacidad ya en servicio entre Zaragoza y Figueruelas. Estos tendrán continuidad con otros 15 km hasta Mallén, cuando finalicen las obras que Mitma está ejecutando actualmente, de un nuevo tramo de autovía A-68 entre Gallur y Mallén.

Esta nueva infraestructura introducirá mejoras tanto en la capacidad, en una vía con 13.000 vehículos diarios, de los que más del 50% son vehículos pesados, como en la seguridad, siendo ésta un factor muy importante debido a la alta siniestralidad del tramo, y en los tiempos de recorrido, de una importante conexión por carretera desde el noreste hacia el norte de España y de gran importancia para la vertebración industrial y logística del corredor del Ebro.

El presupuesto de las obras asciende a 51,97 millones de euros que, sumados al coste de las asistencias técnicas vinculadas, de redacción del proyecto y control de calidad de las obras, y al presupuesto estimado de las expropiaciones, arroja una inversión total realizada de 60 millones de euros.



Esta actuación se enmarca en el programa de infraestructura de carreteras de nueva ejecución en Zaragoza, en el que se invirtieron 31,4 millones de euros en el año 2020 y, concretamente, persigue la mejora de la funcionalidad de la Red de Carreteras del Estado.

Características Técnicas

El nuevo tramo de autovía, que en su mayor parte sigue el trazado de la carretera N-232, comienza al Oeste de la población de Figueruelas, atraviesa los términos municipales de Figueruelas, Pedrola, Luceni, Boquiñeni y Gallur, y finaliza tras superar la conexión con la carretera de acceso al polígono industrial de Monteblanco y el núcleo urbano de Gallur.

La sección transversal está formada por dos calzadas con dos carriles de tres metros y medio cada uno, arceles exteriores de dos metros y medio e interiores de metro y medio.

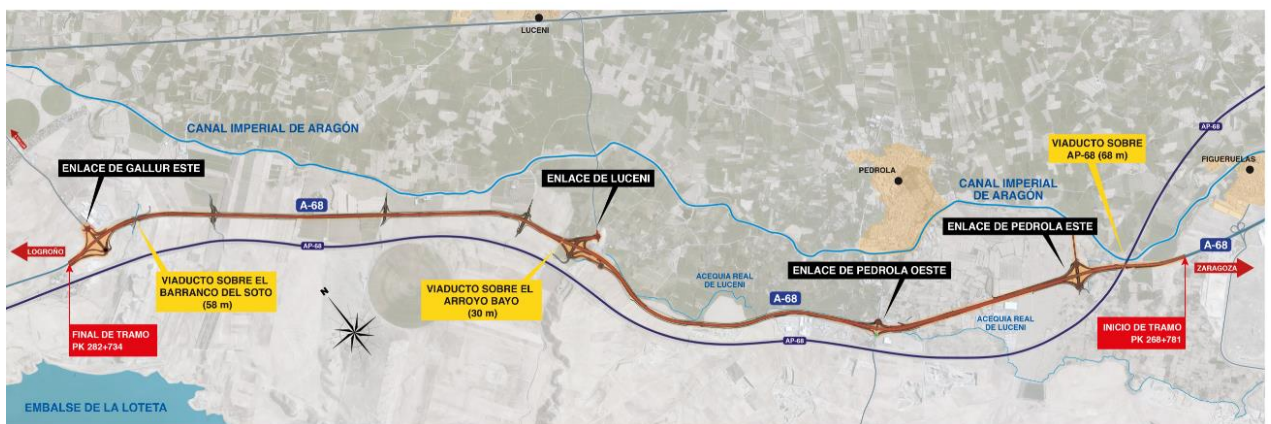
Con este tramo entran en servicio cuatro enlaces, todos ellos de tipología diamante con pesas:

- Los Enlaces de Pedrola Este y Oeste: están conectados entre sí mediante vías colectoras y vías de servicio laterales a ambos márgenes de la autovía para permitir todos los movimientos. Además, la adaptación de una conexión secundaria existente habilita otro acceso a esta población.
- El Enlace de Luceni, da servicio a esta población y enlaza con la carretera CV-615 que da acceso de forma indirecta a Boquiñeni. Asimismo, permite el acceso a las estaciones de servicio y demás instalaciones adyacentes.
- El Enlace de Gallur-Monteblanco.

Se han construido un total de 11 estructuras: 6 pasos superiores, 3 viaductos y 2 estructuras de protección de impulsiones de agua, y rehabilitado una estructura existente. Destaca el viaducto del Soto, bajo el cual se da continuidad a una vía pecuaria, el viaducto sobre la autopista AP-68 y el situado sobre el barranco del Bayo.

Destacar que la carretera N-232 se ha mantenido en servicio en todo momento, lo que ha supuesto una gran dificultad para la ejecución de las obras y ha hecho necesario realizar numerosos desvíos entre calzadas.

Para garantizar la integración ambiental de la obra destacan medidas como la revegetación de los taludes; pasos, estructuras y rampas de escape para fauna; instalación de pantalla cortaviento de madera en el paso superior que da continuidad a la vía pecuaria; colocación de unos 1.000 m de pantallas antirruído; recolección, acopio y traslado de esporas de plantas briofitas y ejecución de una torre de nidificación para cernícalos como medida complementaria de mejora del hábitat de dicha especie.





Nota de prensa



Enlace de Luceni



Nota de prensa



Perspectiva general de la A-68



Nota de prensa



Viaducto sobre AP-68



Enlace de Pedrola Oeste