



En Quintanilla de las Torres (Palencia)

Raquel Sánchez preside la inauguración del nuevo enlace de la autovía A-67 para mejorar la conectividad entre Cantabria y Castilla y León

- La ministra ha anunciado la puesta en servicio del acceso directo al puerto de Santander, a finales de este mes, y la aprobación definitiva del estudio informativo del tramo entre Alar del Rey y Reinosa para la conexión de Cantabria con la alta velocidad.
- Este enlace permitirá reducir tiempos de recorrido y mejorará la seguridad viaria y las conexiones de esta vía con las localidades palentinas de Quintanilla de las Torres y Canduela y con el valle de Valderredible, en Cantabria.
- La titular de Mitma ha destacado el apoyo a las familias con la declaración de OSP del corredor ferroviario Palencia-Valladolid-Medina del Campo, así como los trayectos de alta velocidad que unen Palencia con Madrid, León, Valladolid o Segovia.

Madrid, 2 de noviembre de 2022

La ministra de Transportes, Movilidad y Agenda Urbana, Raquel Sánchez, ha presidido hoy el acto de puesta en servicio de un nuevo enlace en la autovía A-67, en la localidad de Quintanilla de las Torres (Palencia), con el que se mejorará la conexión entre Cantabria y Castilla y León. “Sabemos que hacer más fácil la conectividad entre autonomías es también favorecer su actividad económica. El nuevo enlace servirá para que los territorios y las personas estén cada vez más próximas” y con ella “cumplimos nuestra promesa”, ha afirmado la ministra durante la inauguración, en la que ha estado acompañada por la delegada del Gobierno en Castilla y León, Virginia Barcones, y la delegada del Gobierno en Cantabria, Ainoa Quiñones, entre otras autoridades.

El Ministerio ha invertido 3 millones de euros en hacer realidad esta nueva conexión en la autovía de La Meseta (*información más detallada al final de esta nota*), que se traduce en una mejora de la seguridad y la fiabilidad y



en una reducción de los tiempos de desplazamiento por motivos de trabajo o de ocio.

Durante su intervención, la titular de Mitma ha confirmado el compromiso del Gobierno con la llegada de la alta velocidad ferroviaria a Cantabria y su apuesta por la sostenibilidad y la mejora de la movilidad y la cohesión territorial. Así, ha anunciado que a finales de mes se pondrá el servicio la conexión con el Puerto de Santander y que trabaja para aprobar definitivamente el estudio informativo para la conexión entre Alar del Rey (Palencia) y Reinosa (Cantabria), lo que supone un impulso importante al proyecto. “Este gobierno ha tomado la determinación de conectar a cántabros y castellanos y leoneses con un tren de altas prestaciones. Y no vamos a parar hasta conseguirlo”, ha aseverado.

Inversiones de Mitma en Cantabria y Palencia

La responsable de Mitma ha destacado que, al margen del hito alcanzado hoy con la puesta en servicio del nuevo enlace en la A-67, el Ministerio sigue trabajando en la conexión entre los territorios de Castilla y León y Cantabria: “Pensamos en el futuro, porque este enlace es el que conectará con la autovía que estamos proyectando hasta Burgos y donde avanzamos en la redacción de los proyectos de los tramos pendientes y licitaremos próximamente las obras del tramo Quintanaortuño-Montorio”.

Además, Raquel Sánchez ha recordado algunas de las actuaciones en marcha más relevantes del Ministerio en Cantabria:

- Puesta en servicio del acceso directo al puerto de Santander a finales de este mes.
- Licitación de la obra del tercer carril entre Sierrapando y Barreda, tras aprobarse los presupuestos para 2023.
- Inicio de las obras de acondicionamiento del desfiladero de La Hermida y redacción del acondicionamiento de su continuación hacia León en Vega de Liébana.

En cuanto a la provincia de Palencia, la ministra ha asegurado que desde el Ministerio se sigue apostando por inversiones y obras “que buscan la cohesión territorial, que apuestan por la sostenibilidad, que permiten conectar a ciudadanos, sin importar donde habiten, con sus necesidades básicas”. Para ello, los Presupuestos pensados para 2023 en la provincia se incrementan en un 15% con respecto al año pasado.



En línea con este objetivo, se ha incluido en el proyecto de Presupuestos la declaración de Obligación de Servicio Público (OSP) del corredor ferroviario de proximidad Palencia-Valladolid-Medina del Campo, así como la declaración de OSP para usuarios recurrentes de los trayectos de alta velocidad que unen Palencia con Madrid, León, Valladolid y Segovia, y otros trayectos de la Comunidad.

“Damos así respuesta a las demandas de palentinas y palentinos, al mismo tiempo que protegemos el medio ambiente con una movilidad limpia y eficiente, como es el ferrocarril”, ha declarado Raquel Sánchez.

Apuesta por la sostenibilidad

En su intervención, la titular de Mitma ha destacado la apuesta inequívoca de su Departamento por la sostenibilidad. Esto, asegura, se concreta “en políticas, inversiones y actuaciones, que responden a uno de los mayores retos colectivos que tenemos por delante como país y por eso apostamos por el ferrocarril, que es el eje principal de nuestra política de transportes”.

En este sentido, al mencionado avance de la alta velocidad a Cantabria, “paralizada en anteriores legislaturas”, se suman otras licitaciones y adjudicaciones de obras para acelerar el proyecto.

Raquel Sánchez ha subrayado que los cambios observados a nivel mundial exigen priorizar las actuaciones que sirven para combatir la emergencia climática.

Así, “cuando el precio del gas comenzó a escalar en toda Europa, el Gobierno planteó la “excepción ibérica”. Cuando la crisis afectó al precio de los carburantes, el Gobierno impulsó bonificaciones y, además, redobló la apuesta por medios de transporte alternativos al vehículo privado. Cuando las familias empezaron a sufrir en sus bolsillos las consecuencias de la inflación, el Gobierno puso en marcha los descuentos y la gratuidad en el transporte público”.

En este sentido, la ministra ha informado de que ya se han adquirido en torno a 1,9 millones de abonos gratuitos y con descuentos del 50% para desplazarse en tren. Dichas bonificaciones seguirán vigentes todo 2023.

Anexo: detalles del enlace E-108 en la autovía A-67

El Ministerio de Transportes, Movilidad y Agenda Urbana ha finalizado las obras correspondientes al proyecto denominado “*Mejora local*”.

Esta información puede ser usada en parte o en su integridad sin necesidad de citar fuentes

PASEO DE LA CASTELLANA, 67
28071 - MADRID
TEL: 91 597 81 71 / 80 60
FAX: 91 597 85 02



Construcción de nuevo enlace en autovía A-67, Cantabria – Meseta. p.k. 108,750 al 110,500. Tramo Aguilar de Campoo- Mataporquera”, que se ubica en los términos municipales de Aguilar de Campoo y Pomar de Valdivia, en la provincia de Palencia.

El nuevo enlace E-108 de la A-67, autovía conocida como Cantabria-Meseta, se sitúa entre el enlace existente en el punto kilométrico (p.k.) 103, al sur conectando con la carretera nacional N-627 que da acceso a la localidad de Aguilar de Campoo y el enlace del p.k. 116, en el límite entre la provincia de Palencia y la comunidad de Cantabria, que da conexión a la carretera nacional N-611 y desde donde se accede a las localidades de Mataporquera y Quintanas de Hormiguera.

Características técnicas de las obras

Las obras han consistido en la ejecución de un enlace de tipo diamante con pesas para conectar la autovía A-67 con las carreteras N-611 y N-611a, aprovechando esta última que discurre a distinto nivel en este punto bajo la A-67 a través de un paso inferior. Para ello, se han ejecutado un ramal de entrada y un ramal de salida por cada sentido de circulación de la autovía A-67 que entroncan con las correspondientes glorieta a cada lado de la autovía y con las referidas carreteras nacionales.

Desde la glorieta al este de la autovía sale el ramal de la carretera nacional N-611a de conexión con la localidad de Quintanilla de las Torres (Palencia) y con la carretera cántabra CA-273 que discurre a lo largo del valle de Valderredible.

Se ha mejorado el drenaje de la zona de actuación, así como de la plataforma del ferrocarril Santander – Palencia, paralelo a la zona de actuación, sustituyendo la tajea existente por dos tubos de 800 mm hincados bajo la plataforma y otros dos tubos de 800 mm bajo el camino de titularidad municipal hasta el punto de vertido en el canal que desagua en el río Rubagón.

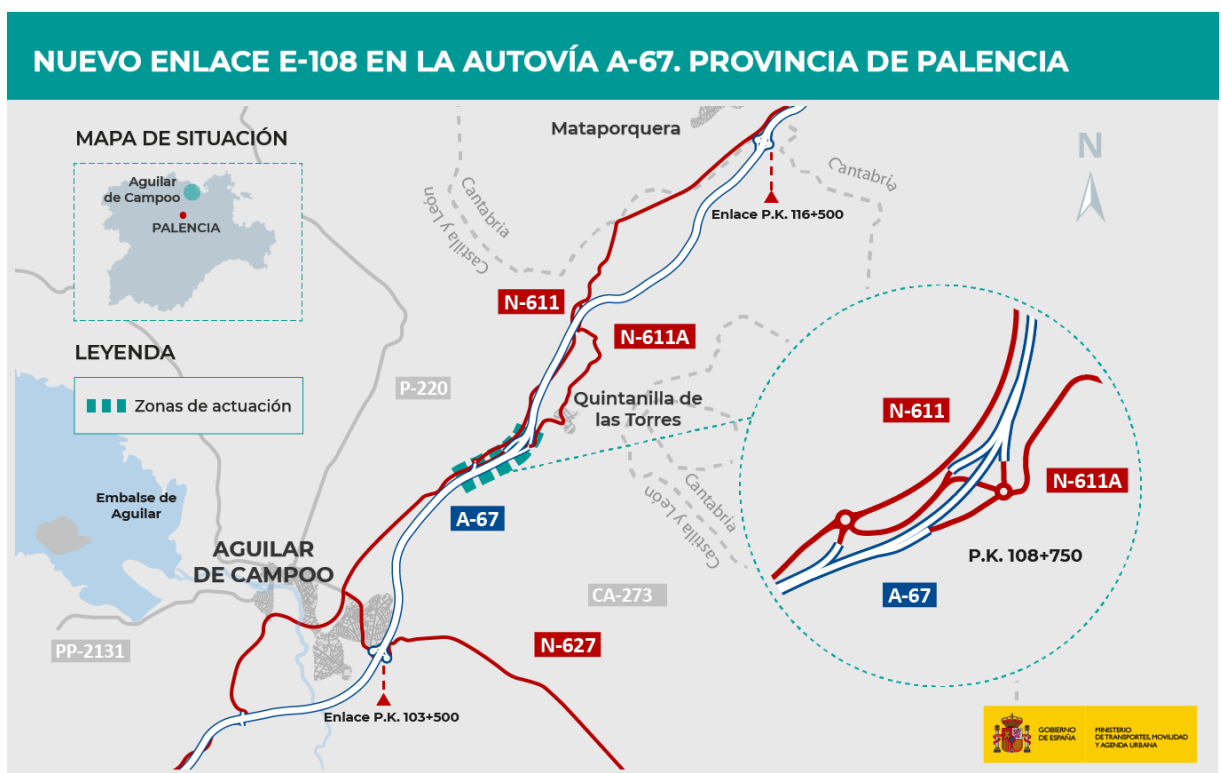
Además, esta actuación supone una mejora en la seguridad vial, al sustituir la intersección en cayado previamente existente entre la N-611 y la N-611a por una glorieta.

Con este nuevo enlace, que se ubica entre dos enlaces que estaban separados por 13 km, se mejora la accesibilidad a una vía de alta capacidad como la autovía A-67 para los habitantes de los municipios de



Aguilar de Campoo y Pomar de Valdivia, en la provincia de Palencia, y de Valderredible, en Cantabria.

A su vez, el nuevo enlace contribuirá a mejorar la funcionalidad de la Red de Carreteras del Estado en este ámbito de la montaña palentina, cuando las condiciones de vialidad invernal son adversas o cuando se produzca cualquier otro tipo de incidencias en la circulación del tráfico que discurre por las calzadas de la autovía.



Material audiovisual disponible en el siguiente enlace:

<https://wetransfer.com/downloads/abd7e6ec4d0ad51c5d2cc67273e05c3820221102121132/24875d9c0c57c189f00236f3dfb3b29a20221102121148/79d76d>