



Galicia

Transportes aprueba definitivamente el anteproyecto del vial de conexión entre la autovía AC-14 con la AP-9, en A Coruña

- La alternativa seleccionada cuenta con una longitud aproximada de 2,1 km, estimándose el presupuesto base de licitación de obra en 25,3 millones de euros.
- El nuevo vial mejorará el tráfico en horas punta a la entrada y salida de A Coruña, al descargar la circulación de la autovía urbana AC-11 y optimizando el mallado viario global de la ciudad.
- Este hito permite avanzar hacia la redacción del proyecto de trazado y construcción.

Madrid, 6 de abril de 2024

El Ministerio de Transportes y Movilidad Sostenible ha aprobado el expediente de información pública y definitivamente el anteproyecto del vial de conexión entre la autovía AC-14 (Enlace de A Zapateira) con la autopista AP-9, en A Coruña.

Este hito permite avanzar hacia la redacción del proyecto de trazado y construcción.

La alternativa, seleccionada tras el proceso de información pública y de evaluación ambiental, cuenta con una longitud aproximada de 2,1 km, estimándose el presupuesto base de licitación de la obra en 25,3 millones de euros (IVA incluido).

El ramal de conexión AC-14/AP-9 objeto de estudio se incluye en el Plan Sectorial de la red viaria de A Coruña, Arteixo, Culleredo, Cambre, Oleiros, Sada y Bergondo como plan sectorial de incidencia supramunicipal aprobado el 9 de septiembre de 2004, en el que la actuación se denominó «Vial 18». Además, la actuación está incluida en el Plan de Infraestructuras y Vivienda 2012-2024 (PITVI) del Ministerio que prevé, entre otras, una serie de actuaciones para el modo de transporte por carretera en entornos urbanos.



Mejora de la movilidad en A Coruña

El nuevo vial busca contribuir a reducir los problemas de congestión de tráfico en las horas punta de entrada y salida de la ciudad de A Coruña, descargando el máximo posible de tráfico a la autovía urbana AC-11, y completar el mallado de la red de accesos a la ciudad, ya que este vial es transversal a las dos vías de mayor rango (AC-14 y AP-9) que acceden.

Con el nuevo ramal, se atenderá a la demanda de circulación en las mejores condiciones de servicio posibles, lo que redundará en la optimización de la explotación del conjunto viario

El estudio informativo contemplaba cuatro alternativas, además de la alternativa cero o de no actuación, siendo seleccionada la alternativa 1 norte.

Esta alternativa desarrolla un trazado rectilíneo en sentido noroeste-sureste, que discurre entre la calle Roma - Aguaceros, al norte del trazado y el complejo formado por la residencia universitaria Rialta y el complejo geriátrico Orpea, que quedaría al sur del corredor. Frente al complejo geriátrico, desde el km 0,400 y con una longitud de 140 m, discurre un tramo del vial en falso túnel (denominado falso túnel de A Laxe).

Prosigue con dicha alineación hasta alcanzar la altura del campo de fútbol de A Laxe, donde tras un recorrido próximo al kilómetro, gira hacia el norte y posteriormente al Este para entroncar con la AP-9 a la altura aproximada del km 4.



Nota de prensa

ANTEPROYECTO DE VIAL DE CONEXION ENTRE LA AUTOVIA AC-14 (ENLACE DE A ZAPATEIRA) CON LA AUTOPISTA AP-9 EN LA PROVINCIA DE A CORUÑA

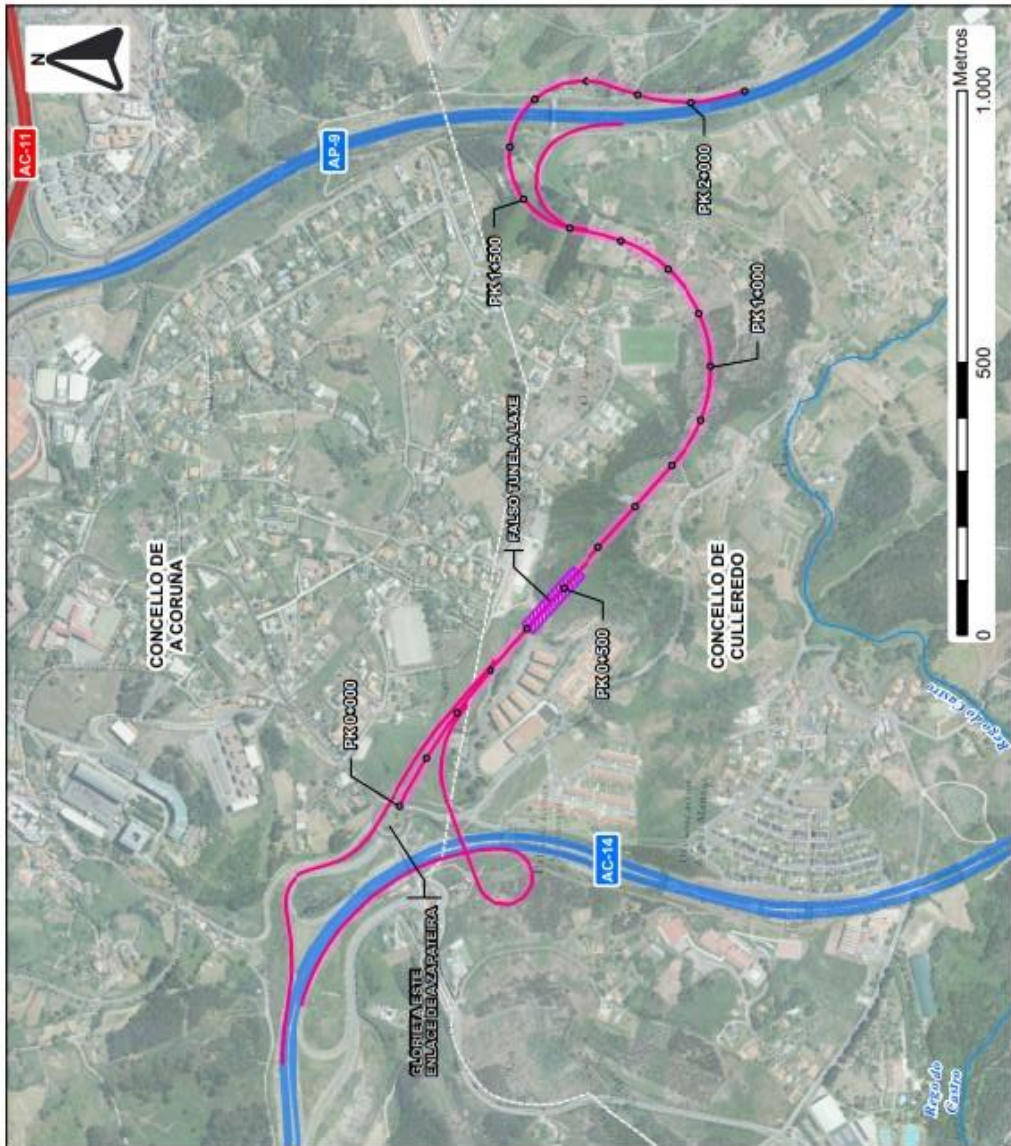


Infraestructuras proyectadas

- Punto kilométrico (PK)
- Eje del vial
- Ancho del vial
- Falso túnel

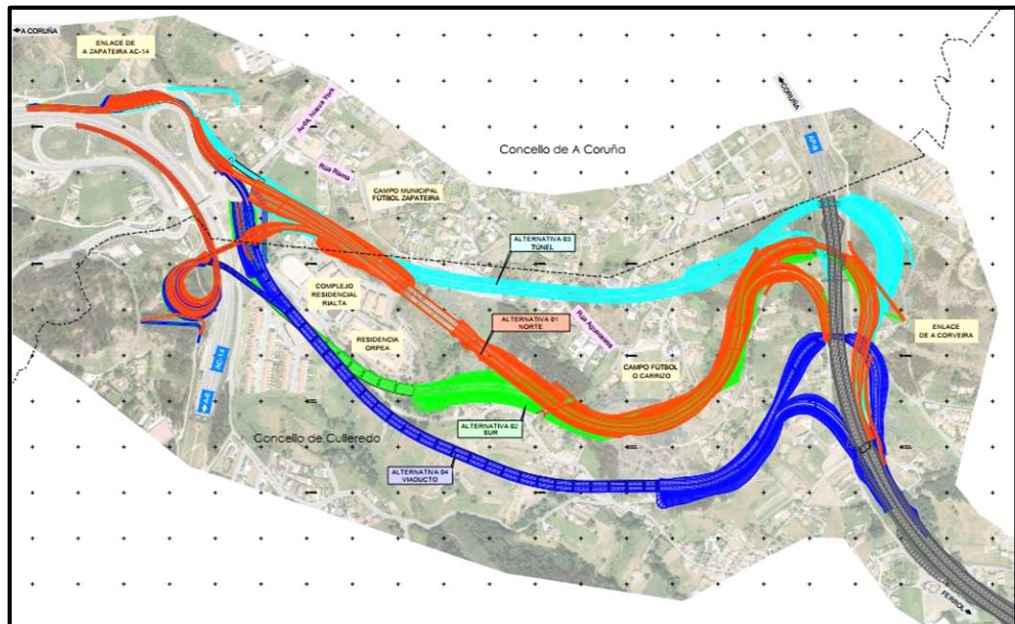
Información general

- Curso de agua
- Término municipal





Nota de prensa



Alternativas analizadas en el EsiA. Alternativa seleccionada (línea naranja)