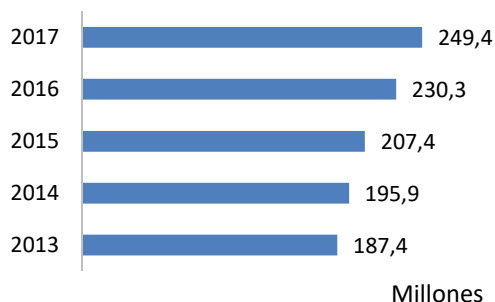


Tráfico en los aeropuertos españoles

2017

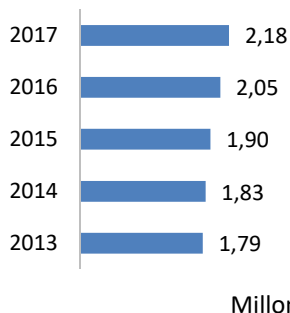
Movimiento de pasajeros



En 2017 se movieron en los aeropuertos españoles un total de 294,4 millones de pasajeros, lo que supuso un incremento del 8,3% respecto al año anterior.

Se mantiene la tendencia positiva en el crecimiento del movimiento de pasajeros que se viene registrando desde noviembre de 2013.

Operaciones

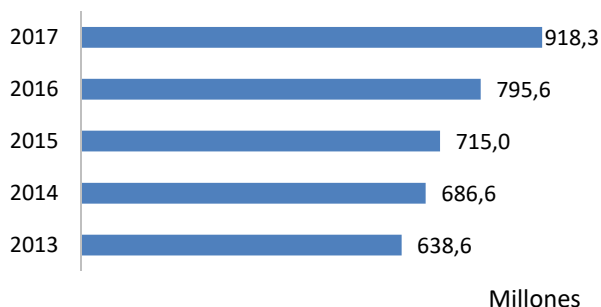


Las operaciones crecieron un 6,3% en relación al 2016.

Durante este periodo se realizaron un total de 2,18 millones de operaciones.

La carga en el tráfico comercial creció un 15,4%, comparándolo con 2016.

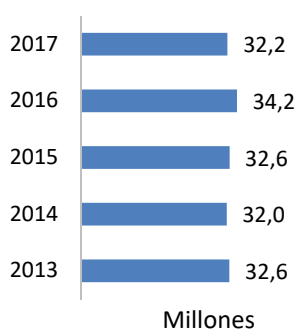
Carga transportada (kg)



En los aeropuertos españoles se transportaron 918,3 millones de kilogramos de carga.

Por el contrario, el correo en el tráfico comercial bajó un 6% en comparación con el año anterior.

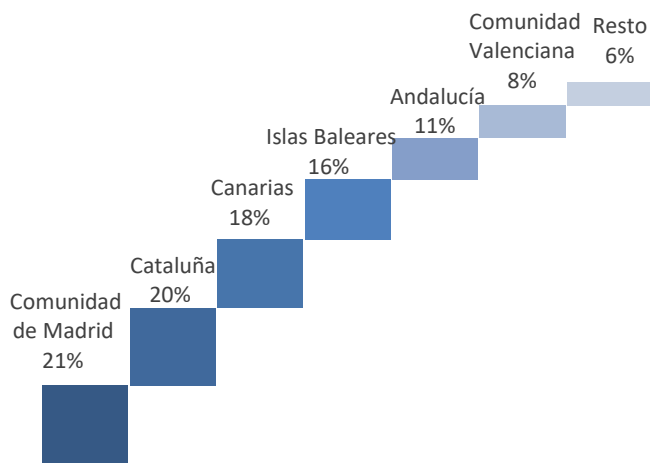
Correo transportado (kg)



Se transportaron 32,2 millones de kilogramos de correo en los aeropuertos españoles.

En el movimiento de pasajeros, predominó el tráfico regular: en 2017 supuso el 94% del total del tráfico.

Distribución del tráfico por Comunidades Autónomas

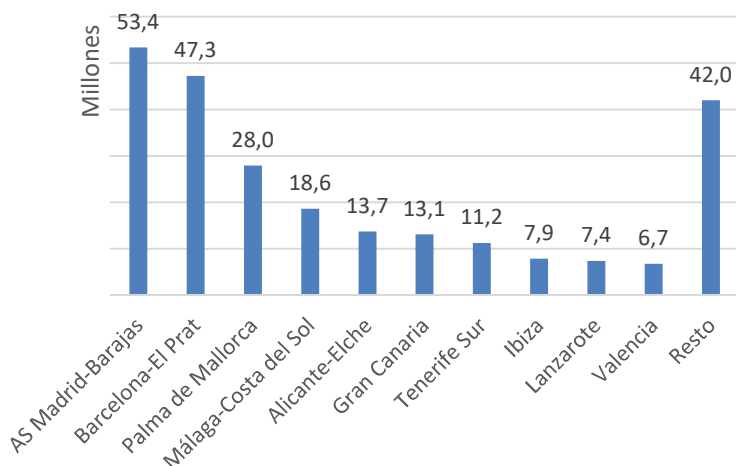


Madrid, Cataluña y Canarias fueron las Comunidades Autónomas con mayor movimiento de pasajeros.

Estas tres Comunidades en conjunto representaron el 59% del total del tráfico en el año 2017.

En España, el tráfico aéreo se encuentra muy concentrado en los dos principales aeropuertos: Madrid y Barcelona.

Movimiento de pasajeros en los principales aeropuertos españoles

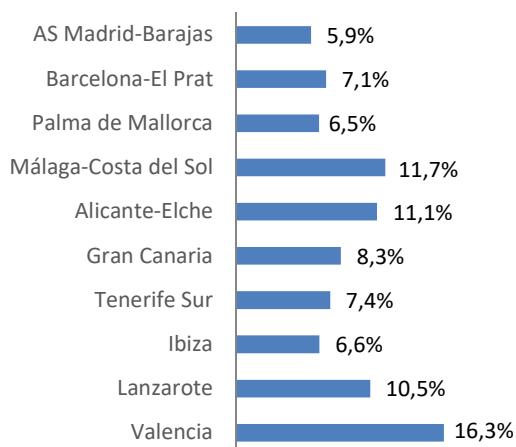


Madrid y Barcelona conjuntamente supusieron el 40,4% del total de movimientos de pasajeros en los aeropuertos españoles en 2017.

Si se consideran los diez de mayor tráfico la cuota de movimiento de pasajeros ascendió al 83,2% del total del tráfico.

Tráfico en los aeropuertos españoles

Variación del movimiento de pasajeros

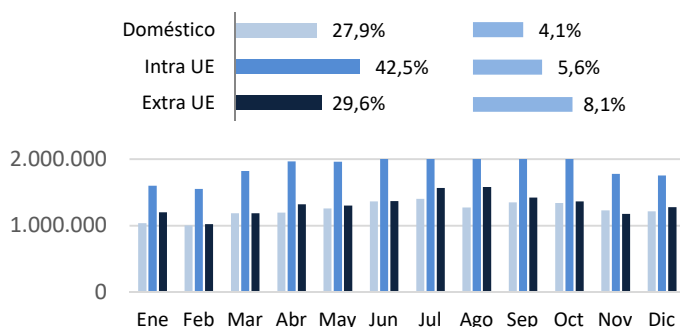


En 2017 el incremento de tráfico en los aeropuertos españoles fue generalizado.

Cabe resaltar el incremento que se registró en el aeropuerto de Valencia, con un valor de el 16,3%.

Aeropuerto Adolfo Suárez Madrid-Barajas

Mercados, variación y estacionalidad



Encabezó el ranking de aeropuertos españoles con 53,4 millones de pasajeros.

En comparación con 2016 creció el tráfico de pasajeros un 5,9%. También aumentó el número de operaciones (2,5%). El tráfico comercial de carga creció (13,2%). Por el contrario, el correo se bajó un 9%.

El mercado doméstico de transporte de pasajeros, supuso en 2017 el 27,9% de la cuota de mercado.

En el mercado doméstico de transporte de pasajeros, la ruta entre Madrid y Barcelona supuso un 16% de la cuota del mercado.

La ruta que más creció en 2017, en número de pasajeros, fue Palma de Mallorca, aumentó sus pasajeros un 8%.

El 72,1% del tráfico en Madrid fue internacional.

Los principales destinos de la UE fueron Londres y París, entre los dos acumularon el 23% del total del tráfico comercial de pasajeros en el aeropuerto de Madrid.

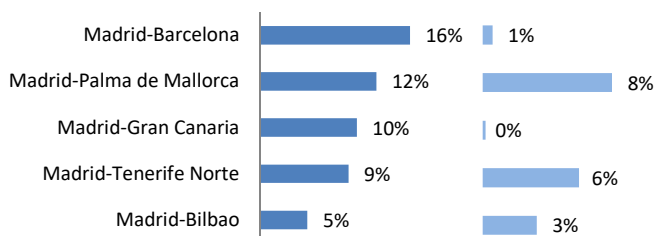
En 2017 la ruta que se presentó un mayor crecimiento, en número de pasajeros, fue la que une Madrid con Lisboa, un 10% más que el año anterior.

En el mercado extra europeo hubo un fuerte incremento en la ruta con Bogotá, acumulando una subida del 22% en comparación con 2016. En este mercado los principales destinos estuvieron muy repartidos.

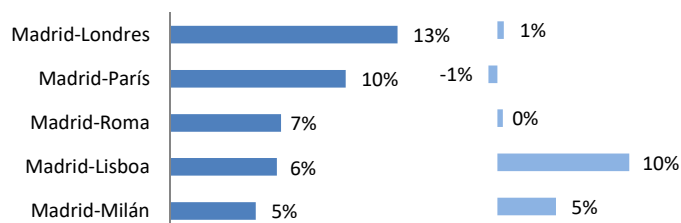
En 2017 operaron 144 compañías comerciales en Madrid-Barajas.

Las tres primeras compañías por volumen de tráfico comercial supusieron el 53,5% del movimiento de viajeros. Iberia obtuvo un 26,3% de cuota.

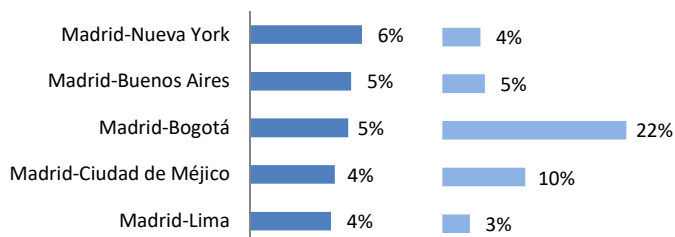
Cuota y variación en las rutas domésticas



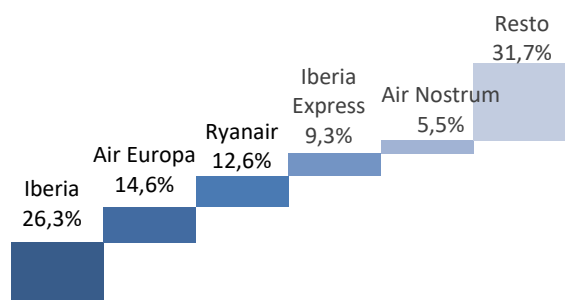
Cuota y variación en las rutas UE



Cuota y variación en las rutas extra UE

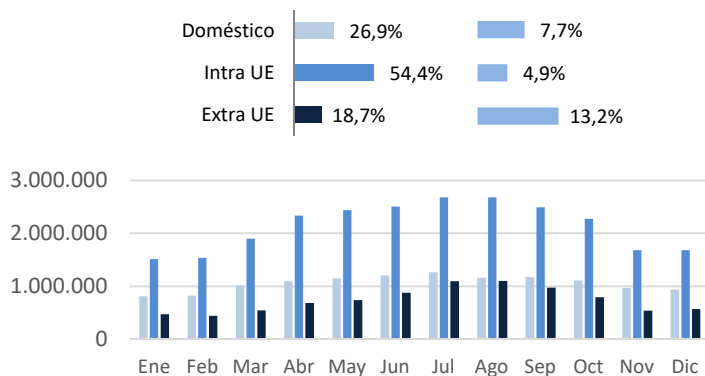


Principales compañías



Aeropuerto Barcelona – El Prat

Mercados, variación y estacionalidad



En 2017 movió 47,3 millones de pasajeros, creciendo un 7,1% en comparación con 2016.

Aumentó el número de operaciones (5,1%), el tráfico comercial de carga creció un 17,6% y el correo subió un 16,1%.

El mercado doméstico supuso el 26,9% del tráfico de pasajeros en el aeropuerto de Barcelona. La ruta entre Madrid y Barcelona supuso un 18% de la cuota de mercado.

En comparación con 2016, el tráfico en la ruta con Bilbao creció un 32%.

El 54,4% del tráfico comercial en Barcelona fue con destinos de la Unión Europea en 2017.

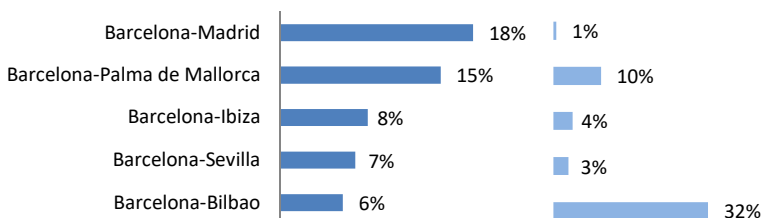
Los principales destinos de la UE fueron Londres y París. Entre las dos ciudades acumularon el 22% del total del tráfico de pasajeros en el aeropuerto de Barcelona. En este periodo las rutas que más crecieron fueron París y Milán, un 6% más que en 2016.

En el mercado extra UE hubo un fuerte incremento en el tráfico de pasajeros con Moscú, un 25% más que en 2016. Los destinos en este mercado están muy repartidos.

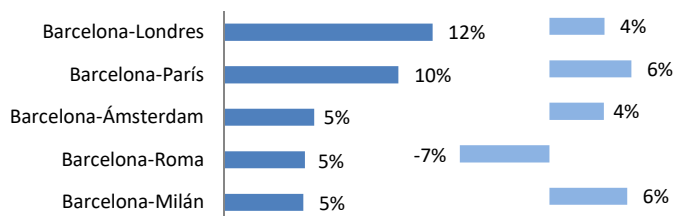
En 2017 operaron 174 compañías comerciales en el aeropuerto.

Las dos primeras compañías por volumen de tráfico comercial supusieron el 51,1% del movimiento de viajeros. Destacó Vueling con un 36,4% de la cuota.

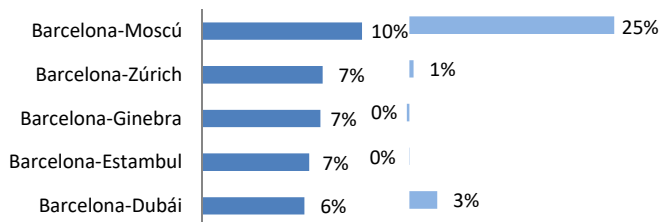
Cuota y variación en las rutas domésticas



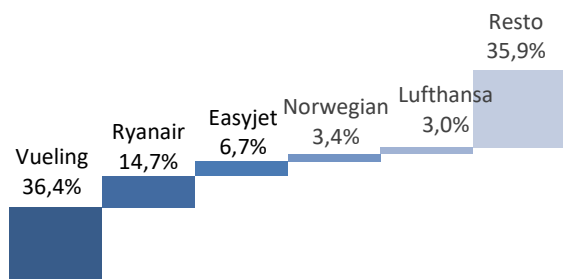
Cuota y variación en las rutas UE



Cuota y variación en las rutas extra UE

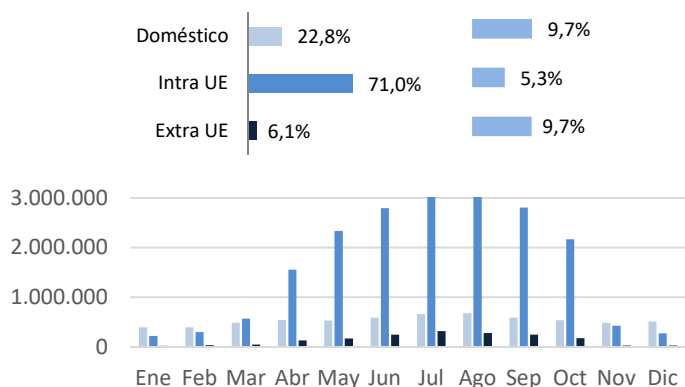


Principales compañías



Aeropuerto Palma de Mallorca

Mercados, variación y estacionalidad



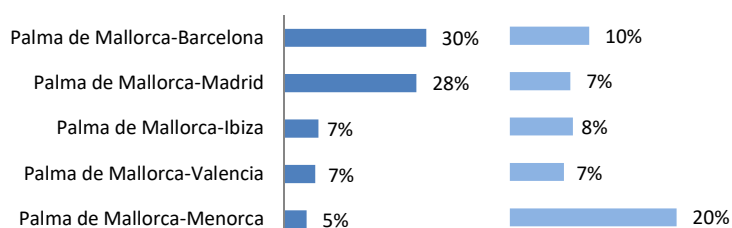
Movió 28 millones de pasajeros en 2017, subió un 6,5% en comparación con el año anterior.

En comparación con 2016 creció el número de operaciones (5,6%). El tráfico comercial de carga bajó un 2,5% y lo mismo sucedió con el transporte de correo, descendió un 12,2%.

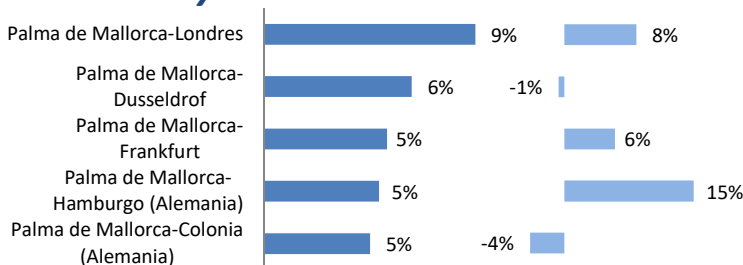
El mercado doméstico de transporte de pasajeros supone el 22,8% del tráfico comercial en el aeropuerto mallorquín. Las rutas con Barcelona y Madrid supusieron el 58% de la cuota de mercado.

Destacó el crecimiento del número de pasajeros en la ruta con Menorca, en comparación con 2016, aumentó un 20%.

Cuota y variación en las rutas domésticas



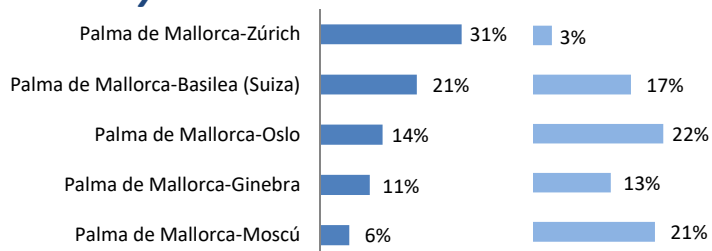
Cuota y variación en las rutas UE



El 71% del tráfico en Palma de Mallorca fue con la UE.

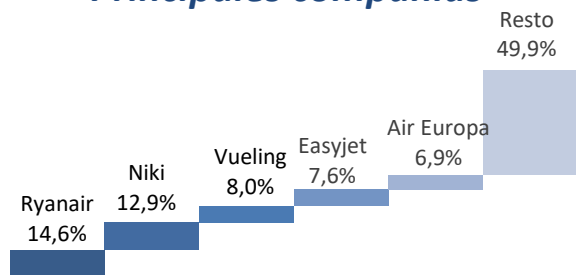
Los destinos dentro de la UE están muy repartidos. El crecimiento del tráfico con Hamburgo, en comparación al año anterior, fue un 15%.

Cuota y variación en las rutas extra UE



En el mercado extra europeo hubo un fuerte crecimiento del tráfico con Oslo, un 22%, comparándolo con 2016. El principal destino fue Zúrich, supuso el 31% de la cuota del mercado.

Principales compañías

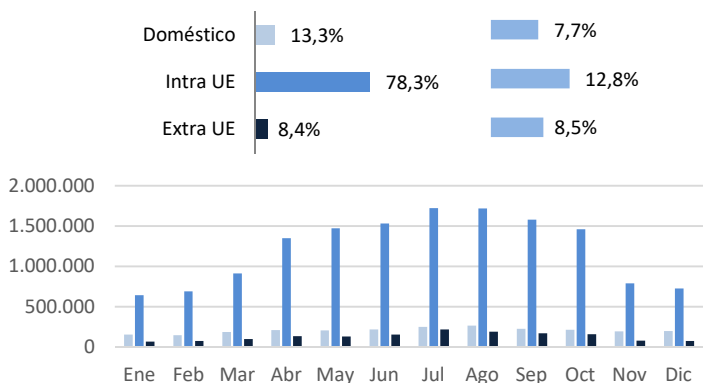


En 2017 operaron 122 compañías comerciales.

Las tres primeras compañías por volumen de tráfico comercial supusieron el 35,5% del movimiento de viajeros. Ryanair fue líder con un 14,6% de la cuota.

Aeropuerto Málaga-Costa del Sol

Mercados, variación y estacionalidad

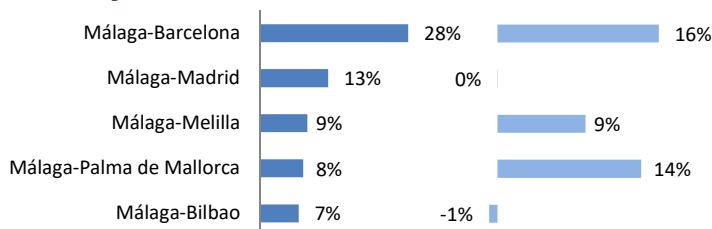


En 2017 aumentó el movimiento de pasajeros un 11,7%, moviendo 18,6 millones de pasajeros.

Aumentó el número de operaciones un 10,8%. El tráfico comercial de carga aumentó un 25,3%. Asimismo, el correo comercial creció un 6,6%.

El mercado doméstico de transporte de pasajeros supone el 13,3% del tráfico comercial en el aeropuerto malagueño.

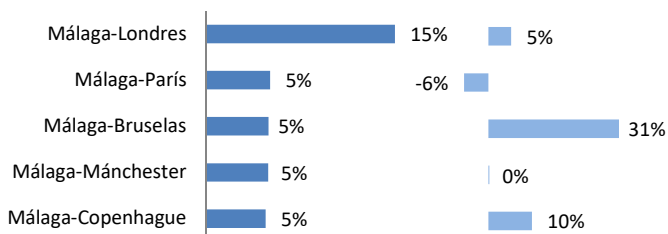
Cuota y variación en las rutas domésticas



En el mercado doméstico, Barcelona fue el principal destino: supuso el 28% de la cuota de mercado, además de ser la ruta con mayor crecimiento (16%).

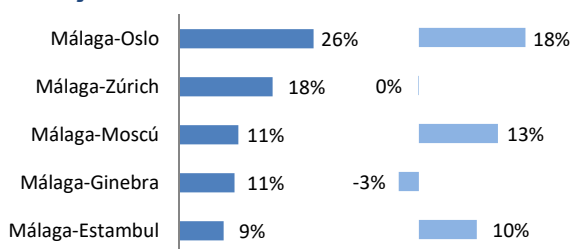
El 78,3% del tráfico en Málaga fue con la UE.

Cuota y variación en las rutas UE



El principal destino de la UE fue Londres, que supuso el 15% del total del tráfico de pasajeros dentro de este mercado. La ruta con Bruselas fue la que más creció: aumentó un 31%, en comparación al año anterior.

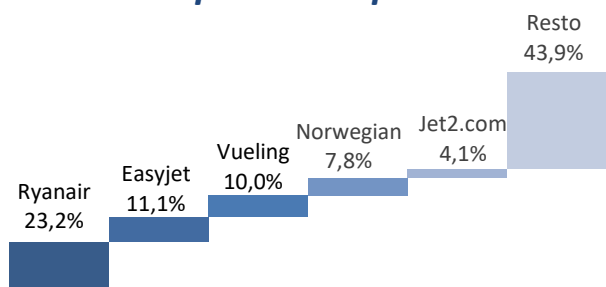
Cuota y variación en las rutas extra UE



Los principales destinos extra UE fueron Oslo y Zúrich. Entre las dos ciudades acumularon el 44% del total del tráfico de pasajeros en el aeropuerto de Málaga.

En 2017 la ruta que presentó un mayor crecimiento, en número de pasajeros, fue la que une Málaga con Oslo, un 18% más que el año anterior.

Principales compañías



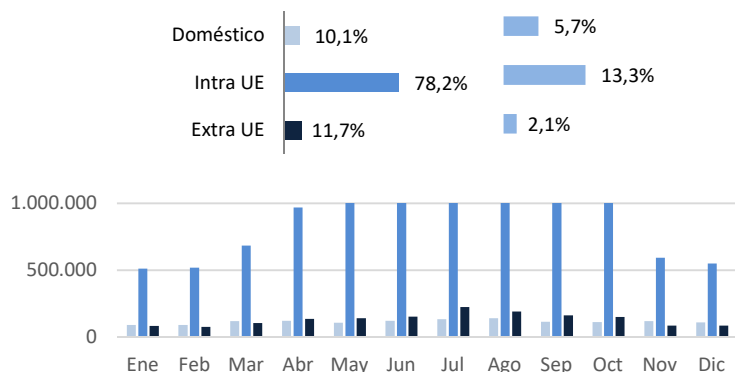
En 2017 operaron 104 compañías comerciales en Málaga.

Las tres primeras compañías acumularon el 44,3% de la cuota del mercado por movimiento de pasajeros. Destacó Ryanair con un 23,2% de la cuota.

Aeropuerto Alicante-Elche

Mercados, variación y estacionalidad

Movió 13,7 millones de pasajeros comerciales, subió un 11,1% en relación al 2016.



Subió el número de operaciones (9,4%), por el contrario el tráfico comercial de la carga: cayó un 1,7%. En cambio, el tráfico comercial de correo tuvo un fuerte incremento un 507,6%.

El mercado doméstico supuso el 10,1% del tráfico de pasajeros en el aeropuerto de Alicante, un 5,7% más que en 2016.

Los principales destinos domésticos fueron Barcelona y Madrid. Entre las dos ciudades acumularon el 47% del total del tráfico de pasajeros en el aeropuerto de Alicante.

La ruta que más creció en 2017, en número de pasajeros, fue Palma de Mallorca, aumentó sus pasajeros un 18%.

En 2017 el 78,2% del tráfico comercial fue con destinos de la UE.

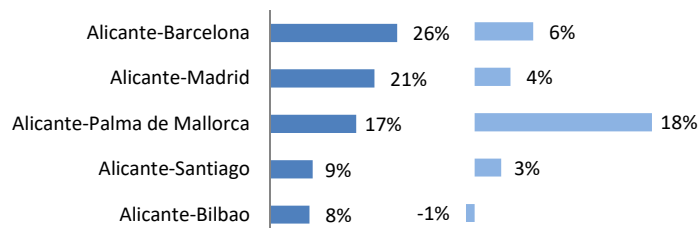
El principal destino de la UE fue Londres, que supuso el 15% del total del tráfico de pasajeros dentro de este mercado. La ruta con Ámsterdam fue la que más creció: aumentó un 21%, en comparación al año anterior.

En el mercado extra UE hubo un fuerte incremento en el tráfico de pasajeros con Oslo (22%), en comparación con 2016. Asimismo, el principal destino en este mercado fue Oslo, tuvo el 30% de la cuota de dicho mercado.

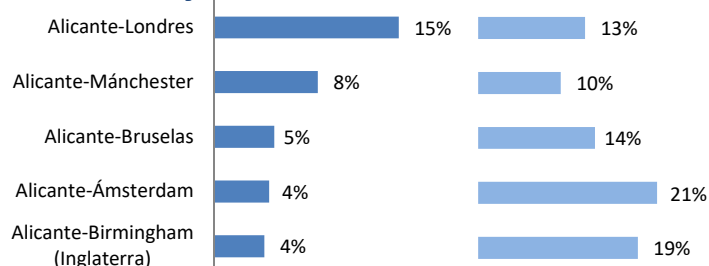
En 2017 operaron 83 compañías comerciales.

Las tres primeras compañías acumularon el 50,3% de la cuota del mercado por movimiento de pasajeros. Destacó Ryanair con un 29,4% de la cuota.

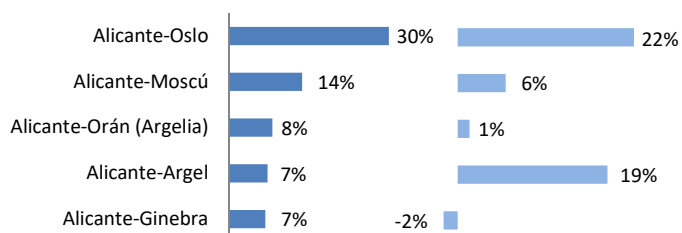
Cuota y variación en las rutas domésticas



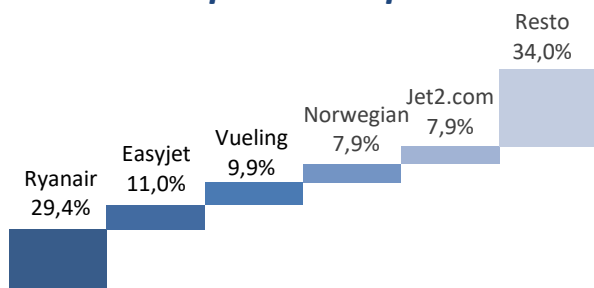
Cuota y variación en las rutas UE



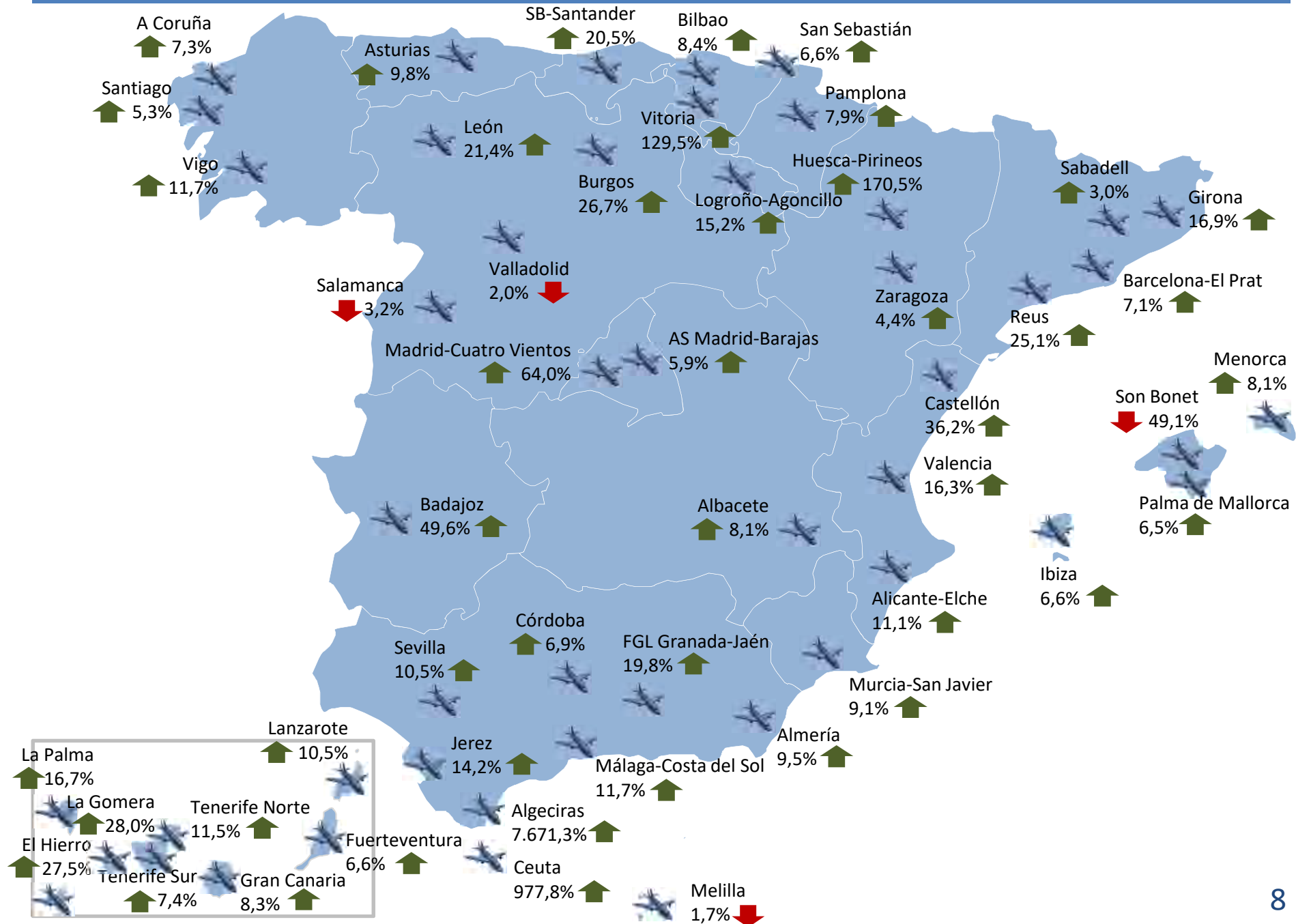
Cuota y variación en las rutas extra UE



Principales compañías



Variación de movimiento de pasajeros en los aeropuertos españoles. 2017/2016



DESGLOSE ANUAL POR AEROPUERTOS – MOVIMIENTO DE PASAJEROS.

2017

Aeropuertos	Doméstico				Intra UE				Extra UE				Total		Var % 17/16	Aeropuertos
	Regular	No Regular	OCT	Total	Regular	No Regular	OCT	Total	Regular	No Regular	OCT	Total	2017	2016		
1 AS Madrid-Barajas	14.821.646	43.362	11.697	14.876.705	22.437.897	270.250	5.986	22.714.133	15.731.444	77.949	2.275	15.811.668	53.402.506	50.420.583	5,9	AS Madrid-Barajas
2 Barcelona-El Prat	12.694.789	18.704	10.044	12.723.537	25.521.060	172.115	11.787	25.704.962	8.455.567	39.145	8.975	8.856.001	47.284.500	44.154.693	7,1	Barcelona-El Prat
3 Palma de Mallorca	6.344.257	43.910	2.120	6.390.287	17.380.047	2.479.370	1.056	19.860.473	1.367.424	352.440	31	17.19.895	27.970.655	26.253.882	6,5	Palma de Mallorca
4 Málaga-Costa del Sol	2.440.658	24.923	8.369	2.473.950	13.909.801	665.178	20.715	14.595.694	1.532.592	18.182	8.458	1.559.232	18.628.876	16.672.776	11,7	Málaga-Costa del Sol
5 Alicante-Elche	1.372.363	9.000	5.224	1.386.587	10.271.831	447.219	4.911	10.723.961	1.563.263	37.235	2.015	1.602.513	13.713.061	12.344.945	11,1	Alicante-Elche
6 Gran Canaria	4.809.375	19.838	5.853	4.835.066	5.153.547	1.897.402	50.483	7.101.432	652.595	460.118	42.906	1.155.619	13.092.117	12.093.645	8,3	Gran Canaria
7 Tenerife Sur	905.564	12.195	20.545	938.304	7.848.783	1.813.105	27.684	9.689.572	436.716	170.498	14.237	621.451	11.249.327	10.472.404	7,4	Tenerife Sur
8 Ibiza	2.993.633	116.16	2.100	3.007.349	4.090.218	603.078	4.891	4.698.187	189.032	6.867	2.457	198.356	7.903.892	7.416.368	6,6	Ibiza
9 Lanzarote	1.991.882	4.656	2.146	1.998.684	4.288.033	977.269	2.402	5.267.704	88.835	33.578	224	122.637	7.389.025	6.683.966	10,5	Lanzarote
10 Valencia	1.892.053	15.892	6.763	1.914.708	4.233.357	26.446	8.017	4.267.820	555.849	5.087	1.930	562.866	6.745.394	5.799.104	16,3	Valencia
11 Fuerteventura	1.347.255	12.678	4.401	1.364.334	3.707.546	816.799	8.665	4.533.010	140.351	11.192	514	152.057	6.049.401	5.676.817	6,6	Fuerteventura
12 Sevilla	2.701.838	12.458	14.175	2.728.471	2.191.151	35.462	6.313	2.232.926	142.933	3.462	10.105	147.410	5.108.807	4.624.038	10,5	Sevilla
13 Bilbao	2.801.576	29.637	8.082	2.839.295	1.998.568	32.937	1.414	2.032.919	95.810	5.641	47	101.498	4.973.712	4.588.265	8,4	Bilbao
14 Tenerife Norte	4.624.058	24.987	4.032	4.653.077	23.251	4.714	10.95	29.060	22.400	265	61	22.726	4.704.863	4.219.191	11,5	Tenerife Norte
15 Menorca	1.517.336	49.622	1.717	1.568.675	1.270.202	548.729	1.190	1.820.121	29.048	16.524	247	45.819	3.434.615	3.178.612	8,1	Menorca
16 Santiago	1.986.919	25.479	2.655	2.015.053	437.365	6.633	3.944	447.942	179.191	2.480	259	181.930	2.644.925	2.510.740	5,3	Santiago
17 Girona	364	1.511	9.406	11.281	1.711.910	135.195	2.498	1.849.603	81.558	3.688	686	85.932	1.946.816	1.664.763	16,9	Girona
18 Asturias	1.158.078	5.894	2.507	1.166.479	230.438	1.650	1.844	233.932	5.392	1.335	79	6.806	1.407.217	1.281.979	9,8	Asturias
19 La Palma	882.794	3.553	334	886.681	279.492	124.851	304	404.647	7.944	3.209	4	11.157	1.302.485	1.116.146	16,7	La Palma
20 Murcia-San Javier	47	1019	625	1.691	1.155.716	14.486	802	1.171.004	23.558	267	85	23.910	1.196.605	1.096.980	9,1	Murcia-San Javier
21 A Coruña	1.000.734	4.891	9.375	1.015.000	24.992	629	492	26.113	0	62	67	129	1.141.242	1.063.291	7,3	A Coruña
22 Vigo	926.586	4.550	516	931.652	127.194	5.797	20	133.011	0	900	32	932	1.065.595	954.006	11,7	Vigo
23 Jerez de la Frontera	470.392	5.259	2.877	478.528	531.675	22.963	801	555.439	9.123	2.899	262	12.284	1.046.251	916.451	14,2	Jerez de la Frontera
24 Reus	245	202	7.165	7.612	748.545	247.861	1.163	997.569	14.235	3.500	48	17.783	1.022.964	817.611	25,1	Reus
25 Almería	368.639	1.700	10.186	380.525	505.612	114.654	1.358	621.624	0	4.863	434	5.297	1.007.446	919.808	9,5	Almería
26 SB Santander	510.315	1.488	835	512.638	417.557	886	582	419.025	5.685	249	44	5.978	937.641	778.318	20,5	SB Santander
27 FGL Granada-Jaén	780.754	2.741	3.632	787.127	110.488	2.251	865	113.604	0	842	388	1.230	901.961	753.142	19,8	FGL Granada-Jaén
28 Zaragoza	113.693	16.293	179	130.165	289.654	14.612	849	305.115	0	2.572	183	2.755	438.035	419.529	4,4	Zaragoza
29 Melilla	315.914	2.275	6.163	324.352	0	7	3	10	0	4	0	4	324.366	330.116	-1,7	Melilla
30 San Sebastián	276.241	1.403	1.657	279.301	1.064	574	737	2.375	0	84	99	183	281.859	264.422	6,6	San Sebastián
31 Valladolid	189.681	7.651	5.311	202.643	0	19.579	744	20.323	0	4.161	142	4.303	227.269	231.868	-2,0	Valladolid
32 El Hierro	198.217	588	577	199.382	0	0	0	0	0	0	0	0	199.382	156.439	27,5	El Hierro
33 Pamplona	148.966	3.227	2.212	154.405	5.696	3.860	521	10.077	0	1.067	55	1.122	165.604	153.476	7,9	Pamplona
34 Castellón	0	2.274	0	2.274	132.027	9.809	0	141.836	0	111	0	111	144.221	105.920	36,2	Castellón
35 Vitoria	33.666	7.031	828	41.525	3.1887	9.386	38	41.311	0	1.420	5	1.425	84.261	36.716	129,5	Vitoria
36 Badajoz	42.214	4.266	1.640	48.120	0	65	415	480	0	28	676	704	49.304	32.963	49,6	Badajoz
37 La Gomera	48.335	6	366	48.707	0	0	4	4	0	0	0	0	48.711	38.042	28,0	La Gomera
38 León	37.040	887	498	38.425	0	5.164	45	5.209	0	755	0	755	44.389	36.554	21,4	León
39 Logroño-Agoncillo	14.216	548	2.862	17.626	0	2.257	87	2.344	0	40	0	40	20.010	17.374	15,2	Logroño-Agoncillo
40 Ceuta	16.414	686	727	17.827	0	0	0	0	0	0	0	0	17.827	1.654	977,8	Ceuta
41 Salamanca	2.593	4.649	2.767	10.009	0	4.276	23	4.299	0	719	0	719	15.027	15.526	-3,2	Salamanca
42 Algeciras	10.477	15	77	10.569	0	0	0	0	0	0	0	0	10.569	136	7671,3	Algeciras
43 Córdoba	0	42	7.805	7.847	0	0	62	62	0	0	1	1	7.910	7.397	6,9	Córdoba
44 Burgos	0	2.631	2.869	5.500	0	119	239	358	0	71	4	75	5.933	4.682	26,7	Burgos
45 Sabadell	1	19	4.128	4.148	0	0	367	367	0	0	30	30	4.545	4.414	3,0	Sabadell
46 Madrid-Cuatro Vientos	0	346	2.525	2.871	0	135	262	397	0	16	63	79	3.347	2.041	64,0	Madrid-Cuatro Vientos
47 Albacete	0	101	427	528	0	459	313	772	0	26	54	80	1.380	1.277	8,1	Albacete
48 Son Bonet	0	0	947	947	0	0	213	213	0	0	0	0	1.160	2.278	-49,1	Son Bonet
49 Huesca-Pirineos	0	3	154	157	0	85	4	89	0	11	0	11	257	95	170,5	Huesca-Pirineos
Totales	72.791.818	446.706	202.100	73.440.624	131.166.604	11.538.316	176.208	142.881.128	31.330.545	1.625.876	89.092	33.045.513	249.367.265	230.335.443	8,3	Totales

DESGLOSE ANUAL POR AEROPUERTOS – MOVIMIENTO DE AERONAVES.

2017

Aeropuertos	Doméstico				Intra UE				Extra UE				Total		Var % 17/16	Aeropuertos
	Regular	No Regular	OCT	Total	Regular	No Regular	OCT	Total	Regular	No Regular	OCT	Total	2017	2016		
1 AS Madrid-Barajas	122.603	5.529	3.603	131.735	162.534	7.176	3.104	172.814	78.371	3.528	1.118	83.017	387.566	378.150	2,5	AS Madrid-Barajas
2 Barcelona-El Prat	85.562	3.728	2.354	91.644	168.521	6.387	1.988	176.896	50.344	3.536	1.119	54.999	323.539	307.864	5,1	Barcelona-El Prat
3 Palma de Mallorca	57.451	5.457	1.943	64.851	107.861	2.1530	1.190	130.581	9.448	3.687	220	13.355	208.787	197.639	5,6	Palma de Mallorca
4 Málaga-Costa del Sol	21.698	1.794	3.343	26.835	87.356	7.769	1.644	96.769	10.657	1.730	1.101	13.488	137.092	123.700	10,8	Málaga-Costa del Sol
5 Gran Canaria	57.482	1.330	5.635	64.447	31.990	10.488	563	43.041	6.663	2.936	1.467	11.066	118.554	111.996	5,9	Gran Canaria
6 Alicante-Elche	13.788	808	832	15.428	63.631	3.400	636	67.667	11.359	669	199	12.227	95.322	87.113	9,4	Alicante-Elche
7 Ibiza	27.869	3.471	2.498	33.838	27.255	8.680	2.262	38.197	1.684	1.270	702	3.656	75.691	72.503	4,4	Ibiza
8 Tenerife Sur	6.681	137	2.252	9.070	45.603	10.309	538	56.540	2.522	1.115	689	4.326	69.846	65.881	6,0	Tenerife Sur
9 Valencia	21.263	1.223	9.270	31.756	28.401	1.172	1.347	30.920	4.641	331	393	5.365	68.041	62.798	8,3	Valencia
10 Tenerife Norte	55.161	1.105	3.552	59.818	258	232	65	555	559	124	42	725	61.098	55.669	9,8	Tenerife Norte
11 Lanzarote	24.673	211	2.506	27.390	25.215	5.604	177	30.996	640	232	218	1.090	59.476	54.632	8,9	Lanzarote
12 Sevilla	19.566	1.202	9.721	30.489	14.961	613	900	16.474	1.197	130	370	1.697	48.660	45.838	6,2	Sevilla
13 Jerez de la Frontera	3.827	468	40.029	44.324	3.262	382	253	3.897	112	52	243	407	48.628	49.266	-1,3	Jerez de la Frontera
14 Fuerteventura	18.091	532	1.429	20.052	21.934	4.922	227	27.083	885	95	101	1.081	48.216	45.456	6,1	Fuerteventura
15 Bilbao	23.550	1.406	2.641	27.597	17.351	702	290	18.343	894	110	45	1.049	46.989	45.105	4,2	Bilbao
16 Madrid-Cuatro Vientos	5	219	45.806	46.030	2	82	318	402	0	20	69	89	46.521	35.640	30,5	Madrid-Cuatro Vientos
17 Sabadell	1	25	40.386	40.412	0	14	780	794	0	0	54	54	41.260	36.002	14,6	Sabadell
18 Menorca	15.516	1.799	550	17.865	8.050	3.429	416	11.895	243	222	68	533	30.293	31.252	-3,1	Menorca
19 Santiago	13.872	1.007	1.683	16.562	3.050	284	250	3.584	123	115	46	1374	21.520	21.277	1,1	Santiago
20 Girona	2	104	4.941	5.047	10.443	1.525	1.246	13.214	468	204	319	991	19.252	18.815	2,3	Girona
21 La Palma	14.046	331	593	14.970	1.774	862	21	2.657	84	41	5	130	17.757	17.296	2,7	La Palma
22 A Coruña	8.168	386	5.796	14.350	1.286	138	245	1.669	0	28	31	59	16.078	15.635	2,8	A Coruña
23 Reus	2	49	9.253	9.304	4.600	1.546	359	6.505	82	87	45	214	6.023	14.472	10,7	Reus
24 Asturias	8.971	259	1.026	10.256	2.238	182	223	2.643	38	40	28	106	13.005	11.928	9,0	Asturias
25 FGL Granada-Jaén	6.672	239	4.215	11.126	857	157	153	1.167	0	47	199	246	12.539	11.331	10,7	FGL Granada-Jaén
26 Vigo	7.938	265	2.258	10.461	1.362	435	102	1.899	0	109	10	119	12.479	11.557	8,0	Vigo
27 Son Bonet	1	0	11.680	11.681	0	0	572	572	0	0	6	6	12.259	12.935	-5,2	Son Bonet
28 Almería	5.417	78	2.326	7.821	3.212	939	106	4.257	0	56	84	140	12.218	11.737	4,1	Almería
29 SB Santander	5.586	426	1.954	7.966	2.614	157	173	2.944	34	31	14	79	10.989	9.822	11,9	SB Santander
30 Salamanca	30	47	9.860	9.937	0	95	51	146	0	21	6	27	10.110	9.292	8,8	Salamanca
31 Murcia-San Javier	2	225	582	809	7.134	304	131	7.569	148	38	51	237	8.615	8.272	4,1	Murcia-San Javier
32 Vitoria	215	2.360	1.090	3.665	692	3.870	145	4.707	1	41	20	62	8.434	6.692	26,0	Vitoria
33 Zaragoza	990	223	1.159	2.372	2.348	352	336	3.036	2.136	324	97	2.557	7.965	7.269	9,6	Zaragoza
34 Melilla	6.494	725	713	7.932	0	2	4	6	0	4	14	18	7.956	8.535	-6,8	Melilla
35 Huesca-Pirineos	0	2	7.743	7.745	0	7	7	14	0	3	0	3	7.762	4.684	65,7	Huesca-Pirineos
36 Córdoba	0	12	7.656	7.668	0	0	68	68	0	1	4	5	7.741	7.335	5,5	Córdoba
37 San Sebastián	4.735	169	1.238	6.142	30	241	422	693	0	39	51	90	6.925	6.950	-0,4	San Sebastián
38 Pamplona	2.661	172	2.304	5.137	62	113	318	493	0	21	32	53	5.683	5.371	5,8	Pamplona
39 Valladolid	1.251	202	2.796	4.249	0	422	292	714	0	60	66	126	5.089	4.419	15,2	Valladolid
40 El Hierro	3.646	266	278	4.190	0	0	0	0	0	0	0	0	4.190	3.665	14,3	El Hierro
41 Ceuta	2.113	179	229	2.521	0	0	0	0	0	0	1	1	2.522	476	429,8	Ceuta
42 Burgos	0	686	1.529	2.215	0	17	122	139	0	8	2	10	2.364	1.750	35,1	Burgos
43 León	642	55	1.422	2.119	0	52	48	100	0	15	2	17	2.236	1.814	23,3	León
44 Badajoz	1.051	103	602	1.756	0	22	68	90	0	7	12	19	1.865	1.563	19,3	Badajoz
45 La Gomera	1.414	7	429	1.850	0	2	2	4	0	0	0	0	1.854	1.840	0,8	La Gomera
46 Castellón	0	122	475	597	887	0	97	1.027	0	6	0	6	1.630	1.278	27,5	Castellón
47 Logroño-Agoncillo	521	43	780	1.344	0	48	42	90	0	12	0	12	1.446	1.306	10,7	Logroño-Agoncillo
48 Algeciras	1.349	4	22	1.375	0	0	0	0	0	0	1	1	1.376	84	1538,1	Algeciras
49 Albacete	1	27	205	233	0	99	68	167	0	14	18	32	432	408	5,9	Albacete
Totales	672.577	39.217	265.187	976.981	856.774	104.859	22.315	983.948	184.423	21.159	9.382	214.964	2.175.893	2.046.312	6,3	Totales

DESGLOSE ANUAL POR AEROPUERTOS – TRÁFICO COMERCIAL DE CARGA (Kg).

2017

	Aeropuertos	Doméstico			Intra UE			Extra UE			Total		Var % 17/16	Aeropuertos
		Regular	No Regular	Total	Regular	No Regular	Total	Regular	No Regular	Total	2017	2016		
1	AS Madrid-Barajas	21550.494	17.828.171	39.378.665	81295.789	27.525.266	108.821.055	319.848.450	2.747.452	322.595.902	470.795.622	415.773.807	13,2	AS Madrid-Barajas
2	Barcelona-El Prat	4.476.222	2.509.773	6.985.995	33.955.217	15.727.193	49.682.410	99.155.918	280.981	99.436.899	156.105.304	132.754.964	17,6	Barcelona-El Prat
3	Zaragoza	76.356	240	76.596	9.277.450	273.750	9.551.200	114.578.817	17.978.594	132.557.411	142.185.207	110.563.692	28,6	Zaragoza
4	Vitoria	127.673	15.585.054	15.712.727	1588.047	42.903.281	44.491.328	2.222	277.935	280.157	60.484.212	52.134.744	16,0	Vitoria
5	Gran Canaria	9.220.039	4.908.283	14.128.322	985.941	568.388	1.554.329	1.651.869	710.759	2.362.628	18.045.279	18.587.918	-2,9	Gran Canaria
6	Valencia	1.685.111	4.334.720	6.019.831	6.128.478	126.602	6.255.080	826.047	24.786	850.833	13.125.744	12.580.692	4,3	Valencia
7	Tenerife Norte	8.478.589	4.348.762	12.827.351	103	197	300	32.381	184.137	216.518	13.044.169	12.695.826	2,7	Tenerife Norte
8	Sevilla	522.061	7.624.011	8.146.072	838.023	168.452	1.006.475	1.250.435	306.238	1.556.673	10.709.220	6.618.807	61,8	Sevilla
9	Palma de Mallorca	1.610.277	7.574.427	9.184.704	643.888	103.767	747.655	250.348	8.529	258.877	10.191.236	10.452.860	-2,5	Palma de Mallorca
10	Alicante-Elche	394.690	3.545.844	3.940.534	219.927	23.106	243.033	1.182.229	151	1.182.380	5.365.947	5.461.457	-1,7	Alicante-Elche
11	Málaga-Costa del Sol	361.146	581	361.727	790.331	76.168	866.499	1.628.927	9.527	1.638.454	2.866.680	2.287.656	25,3	Málaga-Costa del Sol
12	Tenerife Sur	1.066.311	15.993	1.082.304	982.379	503.736	1.486.115	198.774	29.628	228.402	2.796.821	2.809.261	-0,4	Tenerife Sur
13	Santiago	167.506	2.512.244	2.679.750	1.504	11.527	13.031	470	0	470	2.693.251	2.296.632	17,3	Santiago
14	Bilbao	253.671	742.813	996.484	804.004	41.009	845.013	114.692	200	114.892	1.956.389	2.974.297	-34,2	Bilbao
15	Lanzarote	1.645.790	6.811	1.652.601	120.550	51.033	171.583	727	451	1.178	1.825.362	1.776.502	2,8	Lanzarote
16	Ibiza	200.707	1.521.704	1.722.411	20.691	3.489	24.180	0	0	0	1.746.591	1.831.440	-4,6	Ibiza
17	Menorca	83.465	1.287.067	1.370.532	10.1474	1616	103.090	0	700	700	1.474.322	1.391.088	6,0	Menorca
18	Fuerteventura	805.637	0	805.637	92.610	47.701	140.311	618	0	618	946.566	944.873	0,2	Fuerteventura
19	Vigo	384.243	2.325	386.568	803	374.731	375.534	0	9.213	9.213	771.315	476.063	62,0	Vigo
20	La Palma	577.373	1.647	579.020	32.598	5.458	38.056	0	0	0	617.076	583.681	5,7	La Palma
21	A Coruña	155.208	0	155.208	1.961	0	1.961	0	0	0	157.169	184.307	-14,7	A Coruña
22	Melilla	134.966	0	134.966	0	0	0	0	0	0	134.966	141.347	-4,5	Melilla
23	Girona	0	1.935	1.935	0	122.866	122.866	0	700	700	125.501	92.604	144,3	Girona
24	El Hierro	66.304	0	66.304	0	0	0	0	0	0	66.304	71.104	-6,8	El Hierro
25	Asturias	32.838	0	32.838	22	0	22	0	0	0	32.860	53.638	-38,7	Asturias
26	Valladolid	30	1.600	1.630	0	23.915	23.915	0	0	0	25.545	29.862	-14,5	Valladolid
27	Pamplona	1	0	1	0	7.292	7.292	0	0	0	7.293	2.006	263,6	Pamplona
28	San Sebastián	2.810	0	2.810	434	0	434	0	0	0	3.244	4.559	-28,8	San Sebastián
29	La Gomera	2.193	0	2.193	0	0	0	0	0	0	2.193	1.166	88,1	La Gomera
30	Almería	231	0	231	1.791	19	1.810	0	0	0	2.041	32.118	-93,6	Almería
31	FGL Granada-Jaén	1.291	0	1.291	0	0	0	0	0	0	1.291	6.449	-80,0	FGL Granada-Jaén
32	Jerez de la Frontera	543	0	543	0	0	0	0	35	35	578	283	104,2	Jerez de la Frontera
33	León	176	0	176	0	0	0	0	0	0	176	0	0,0	León
34	Murcia-San Javier	0	0	0	170	0	170	0	0	0	170	40	325,0	Murcia-San Javier
35	Salamanca	0	0	0	0	0	0	0	0	0	0	114	-100,0	Salamanca
36	SB Santander	0	0	0	0	0	0	0	0	0	0	625	-100,0	SB Santander
	Totales	54.083.952	74.354.005	128.437.957	137.884.185	88.690.562	226.574.747	540.722.924	22.570.016	563.292.940	918.305.644	795.575.212	15,4	Totales

DESGLOSE ANUAL POR AEROPUERTOS – TRÁFICO COMERCIAL DE CORREO (Kg).

2017

	Aeropuertos	Doméstico			Intra UE			Extra UE			Total		Var % 17/16	Aeropuertos
		Regular	No Regular	Total	Regular	No Regular	Total	Regular	No Regular	Total	2017	2016		
1	AS Madrid-Barajas	5.236.327	755.073	5.991.400	7.537.343	13.011	7.550.354	9.600.766	1.806	9.602.572	23.144.326	25.442.623	-9,0	AS Madrid-Barajas
2	Tenerife Norte	3.143.607	25.550	3.169.157	0	0	0	1.924	0	1.924	3.171.081	3.285.223	-3,5	Tenerife Norte
3	Gran Canaria	2.529.553	1.576	2.531.129	16.461	409	16.870	235	3.430	3.665	2.551.664	2.209.843	15,5	Gran Canaria
4	Barcelona-El Prat	406.733	8.699	415.432	769.972	612	770.584	148.923	0	148.923	1.334.939	1.149.348	16,1	Barcelona-El Prat
5	Palma de Mallorca	233.464	901.746	1.135.210	8.811	9.100	17.911	10.361	240	10.601	1.163.722	1.325.423	-12,2	Palma de Mallorca
6	Ibiza	386	135.530	135.916	596	0	596	0	0	0	136.512	164.691	-17,1	Ibiza
7	Málaga-Costa del Sol	45.143	0	45.143	76.466	1.608	78.074	423	401	824	124.041	116.341	6,6	Málaga-Costa del Sol
8	Sevilla	92.408	0	92.408	2.429	0	2.429	1.053	0	1.053	95.890	54.788	75,0	Sevilla
9	Santiago	89.593	0	89.593	292	0	292	723	0	723	90.608	85.296	6,2	Santiago
10	Menorca	2	84.602	84.604	0	0	0	0	0	0	84.604	105.397	-19,7	Menorca
11	El Hierro	84.570	0	84.570	0	0	0	0	0	0	84.570	88.396	-4,3	El Hierro
12	Lanzarote	58.124	0	58.124	1.595	243	1.838	0	0	0	59.962	62.118	-3,5	Lanzarote
13	La Palma	41.048	0	41.048	0	0	0	0	0	0	41.048	44.936	-8,7	La Palma
14	Vitoria	0	3.539	3.539	0	20.078	20.078	0	0	0	23.617	0	0,0	Vitoria
15	Tenerife Sur	16.836	0	16.836	0	0	0	0	0	0	16.836	18.383	-8,4	Tenerife Sur
16	Asturias	15.715	0	15.715	0	0	0	0	0	0	15.715	13.643	15,2	Asturias
17	Fuerteventura	11.456	0	11.456	36	0	36	0	0	0	11.492	19.073	-39,7	Fuerteventura
18	Valencia	1.090	0	1.090	2.318	0	2.318	87	0	87	3.495	2.040	71,3	Valencia
19	Alicante-Elche	2	0	2	45	0	45	2.997	0	2.997	3.044	501	507,6	Alicante-Elche
20	Jerez de la Frontera	756	0	756	95	0	95	0	83	83	934	21.984	-95,8	Jerez de la Frontera
21	Bilbao	403	0	403	0	0	0	0	0	0	403	2.012	-80,0	Bilbao
22	Almería	11	0	11	0	30	30	0	0	0	41	116	-64,7	Almería
23	A Coruña	2	0	2	0	0	0	0	0	0	2	1.550	-99,9	A Coruña
24	La Gomera	0	0	0	0	0	0	0	0	0	0	23	-100,0	La Gomera
25	Melilla	0	0	0	0	0	0	0	0	0	0	2	-100,0	Melilla
	Totales	12.007.229	1.916.315	13.923.544	8.416.459	45.091	8.461.550	9.767.492	5.960	9.773.452	32.158.546	34.213.750	-6,0	Totales

DESGLOSE ANUAL POR COMUNIDADES AUTÓNOMAS – MOVIMIENTO DE PASAJEROS.

2017

Comunidad Autónoma	Doméstico				Intra UE				Extra UE				Total		Var % 17/16	Comunidad Autónoma
	Regular	No Regular	OCT	Total	Regular	No Regular	OCT	Total	Regular	No Regular	OCT	Total	2017	2016		
1 Comunidad de Madrid	14.821.646	43.708	14.222	14.879.576	22.437.897	270.385	6.248	22.714.530	15.731.444	77.965	2.338	15.811.747	53.405.853	50.422.624	5,9	Comunidad de Madrid
2 Cataluña	12.695.399	20.436	30.743	12.746.578	27.981.515	555.171	15.815	28.552.501	8.551.360	398.647	9.739	8.959.746	50.258.825	46.641.481	7,8	Cataluña
3 Canarias	14.807.480	78.501	38.254	14.924.235	21.300.652	5.634.140	90.637	27.025.429	13.488.841	678.860	57.946	2.085.647	44.035.311	40.456.650	8,8	Canarias
4 Islas Baleares	10.855.226	105.148	6.884	10.967.258	22.740.467	3.631.177	7.350	26.378.994	15.855.504	375.831	2.735	1.964.070	39.310.322	36.851.140	6,7	Islas Baleares
5 Andalucía	6.772.758	47.138	47.121	6.867.017	17.248.727	840.508	30.114	18.119.349	16.846.648	30.248	10.558	1.725.454	26.711.820	23.893.748	11,8	Andalucía
6 Comunidad Valenciana	3.264.416	27.166	11.987	3.303.569	14.637.215	483.474	12.928	15.133.617	2.119.112	42.433	3.945	2.165.490	20.602.676	18.249.969	12,9	Comunidad Valenciana
7 País Vasco	3.111.483	38.071	10.567	3.160.121	2.031.519	42.897	2.189	2.076.605	95.810	7.145	151	103.106	5.339.832	4.889.403	9,2	País Vasco
8 Galicia	3.914.239	34.920	12.546	3.961.705	689.551	13.059	4.456	707.066	179.191	3.442	358	182.991	4.851.762	4.528.037	7,1	Galicia
9 Principado de Asturias	1.580.078	5.894	2.507	1.588.479	230.438	1.650	1.844	233.932	5.392	1.335	79	6.806	1.407.217	1.281.979	9,8	Principado de Asturias
10 Región de Murcia	47	1019	625	1.691	1.155.716	14.486	802	1.171.004	23.558	267	85	23.910	1.196.605	1.096.980	9,1	Región de Murcia
11 Cantabria	510.315	1.488	835	512.638	417.557	886	582	419.025	5.685	249	44	5.978	937.641	778.318	20,5	Cantabria
12 Aragón	113.693	16.296	333	130.322	289.654	14.697	853	305.204	0	2.583	183	2.766	438.292	419.624	4,4	Aragón
13 Melilla	315.914	2.275	6.163	324.352	0	7	3	10	0	4	0	4	324.366	330.116	-1,7	Melilla
14 Castilla Y León	229.314	15.818	11.445	256.577	0	29.138	1.051	30.189	0	5.706	146	5.852	292.618	288.630	1,4	Castilla Y León
15 Comunidad Foral de Navarra	148.966	3.227	2.212	154.405	5.696	3.860	521	10.077	0	1.067	55	1.122	165.604	153.476	7,9	Comunidad Foral de Navarra
16 Extremadura	42.214	4.266	1.640	48.120	0	65	415	480	0	28	676	704	49.304	32.963	49,6	Extremadura
17 La Rioja	14.216	548	2.862	17.626	0	2.257	87	2.344	0	40	0	40	20.010	17.374	15,2	La Rioja
18 Ceuta	16.414	686	727	17.827	0	0	0	0	0	0	0	0	17.827	1.654	977,8	Ceuta
19 Castilla La Mancha	0	101	427	528	0	459	313	772	0	26	54	80	1.380	1.277	8,1	Castilla La Mancha
Totales	72.791.818	446.706	202.100	73.440.624	131.166.604	11.538.316	176.208	142.881.128	31.330.545	1.625.876	89.092	33.045.513	249.367.265	230.335.443	8,3	Totales

DESGLOSE ANUAL POR COMUNIDADES AUTÓNOMAS – MOVIMIENTO DE AERONAVES.

2017

Comunidad Autónoma	Doméstico				Intra UE				Extra UE				Total		Var % 17/16	Comunidad Autónoma
	Regular	No Regular	OCT	Total	Regular	No Regular	OCT	Total	Regular	No Regular	OCT	Total	2017	2016		
1 Comunidad de Madrid	122.608	5.748	49.409	177.765	162.536	7.258	3.422	173.216	78.371	3.548	1.187	83.106	434.087	413.790	4,9	Comunidad de Madrid
2 Cataluña	85.567	3.906	56.934	146.407	183.564	9.472	4.373	197.409	50.894	3.827	1.537	56.258	400.074	377.153	6,1	Cataluña
3 Canarias	181.194	3.919	16.674	201.787	126.774	32.419	1.593	160.786	11.353	4.543	2.522	18.418	380.991	356.435	6,9	Canarias
4 Islas Baleares	100.837	10.727	16.671	128.235	143.166	33.639	4.440	181.245	11.375	5.179	996	17.550	327.030	314.329	4,0	Islas Baleares
5 Andalucía	58.529	3.797	67.312	129.638	109.648	9.860	3.124	122.632	11.966	2.016	2.002	15.984	268.254	249.291	7,6	Andalucía
6 Comunidad Valenciana	35.051	2.153	10.577	47.781	92.919	4.669	2.026	99.614	16.000	1.006	592	17.598	164.993	151.189	9,1	Comunidad Valenciana
7 País Vasco	28.500	3.935	4.969	37.404	18.073	4.813	857	23.743	895	190	116	1.201	62.348	58.747	6,1	País Vasco
8 Galicia	29.978	1.658	9.737	41.373	5.698	857	597	7.152	1.218	252	87	1.552	50.077	48.469	3,3	Galicia
9 Castilla Y León	1.923	990	15.607	18.520	0	586	513	1.099	0	104	76	180	19.799	17.275	14,6	Castilla Y León
10 Aragón	990	225	8.902	10.117	2.348	359	343	3.050	2.136	327	97	2.560	15.727	11.953	3,16	Aragón
11 Principado de Asturias	8.971	259	1.026	10.256	2.238	182	223	2.643	38	40	28	106	13.005	11.928	9,0	Principado de Asturias
12 Cantabria	5.586	426	1.954	7.966	2.614	157	173	2.944	34	31	14	79	10.989	9.822	11,9	Cantabria
13 Región de Murcia	2	225	582	809	7.134	304	131	7.569	148	38	51	237	8.615	8.272	4,1	Región de Murcia
14 Melilla	6.494	725	713	7.932	0	2	4	6	0	4	14	18	7.956	8.535	-6,8	Melilla
15 Comunidad Foral de Navarra	2.661	172	2.304	5.137	62	113	318	493	0	21	32	53	5.683	5.371	5,8	Comunidad Foral de Navarra
16 Ceuta	2.113	179	229	2.521	0	0	0	0	0	0	1	1	2.522	476	429,8	Ceuta
17 Extremadura	1.051	103	602	1.756	0	22	68	90	0	7	12	19	1.865	1.563	19,3	Extremadura
18 La Rioja	521	43	780	1.344	0	48	42	90	0	12	0	12	1.446	1.306	10,7	La Rioja
19 Castilla La Mancha	1	27	205	233	0	99	68	167	0	14	18	32	432	408	5,9	Castilla La Mancha
Totales	672.577	39.217	265.187	976.981	856.774	104.859	22.315	983.948	184.423	21.159	9.382	214.964	2.175.893	2.046.312	6,3	Totales

DESGLOSE ANUAL POR COMUNIDADES AUTÓNOMAS – TRÁFICO COMERCIAL DE CARGA (Kg).

2017

	Comunidad Autónoma	Doméstico			Intra UE			Extra UE			Total		Var % 17/16	Comunidad Autónoma
		Regular	No Regular	Total	Regular	No Regular	Total	Regular	No Regular	Total	2017	2016		
1	Comunidad de Madrid	21550.494	17.828.171	39.378.665	81295.789	27.525.266	108.821.055	319.848.450	2.747.452	322.595.902	470.795.622	415.773.807	13,2	Comunidad de Madrid
2	Cataluña	4.476.222	2.511.708	6.987.930	33.955.217	15.850.059	49.805.276	99.155.918	281.681	99.437.599	156.230.805	132.806.328	17,6	Cataluña
3	Aragón	76.356	240	76.596	9.277.450	273.750	9.551.200	114.578.817	17.978.594	132.557.411	142.185.207	110.563.692	28,6	Aragón
4	País Vasco	384.154	16.327.867	16.712.021	2.392.485	42.944.290	45.336.775	116.914	278.135	395.049	62.443.845	55.113.570	13,3	País Vasco
5	Canarias	21862.236	9.281.496	31.143.732	2.214.181	1.176.513	3.390.694	1.884.369	924.975	2.809.344	37.343.770	37.470.331	-0,3	Canarias
6	Comunidad Valenciana	2.079.801	7.880.564	9.960.365	6.348.405	149.708	6.498.113	2.008.276	24.937	2.033.213	18.491.691	18.042.149	2,5	Comunidad Valenciana
7	Andalucía	885.272	7.624.592	8.509.864	1.630.145	244.639	1.874.784	2.879.362	315.800	3.195.162	13.579.810	8.945.313	51,8	Andalucía
8	Islas Baleares	1.894.449	10.383.198	12.277.647	766.053	108.872	874.925	250.348	9.229	259.577	13.412.149	13.675.388	-1,9	Islas Baleares
9	Galicia	706.957	2.514.569	3.221.526	4.268	386.258	390.526	470	9.213	9.683	3.621.735	2.957.002	22,5	Galicia
10	Melilla	134.966	0	134.966	0	0	0	0	0	0	134.966	141.347	-4,5	Melilla
11	Principado de Asturias	32.838	0	32.838	22	0	22	0	0	0	32.860	53.638	-38,7	Principado de Asturias
12	Castilla Y León	206	1.600	1.806	0	23.915	23.915	0	0	0	25.721	29.976	-14,2	Castilla Y León
13	Comunidad Foral de Navarra	1	0	1	0	7.292	7.292	0	0	0	7.293	2.006	263,6	Comunidad Foral de Navarra
14	Región de Murcia	0	0	0	170	0	170	0	0	0	170	40	325,0	Región de Murcia
15	Cantabria	0	0	0	0	0	0	0	0	0	0	625	-100,0	Cantabria
	Totales	54.083.952	74.354.005	128.437.957	137.884.185	88.690.562	226.574.747	540.722.924	22.570.016	563.292.940	918.305.644	795.575.212	15,4	Totales

DESGLOSE ANUAL POR COMUNIDADES AUTÓNOMAS – TRÁFICO COMERCIAL DE CORREO (Kg).

2017

	Comunidad Autónoma	Doméstico			Intra UE			Extra UE			Total		Var % 17/16	Comunidad Autónoma
		Regular	No Regular	Total	Regular	No Regular	Total	Regular	No Regular	Total	2017	2016		
1	Comunidad de Madrid	5.236.327	755.073	5.991.400	7.537.343	13.011	7.550.354	9.600.766	1.806	9.602.572	23.144.326	25.442.623	-9,0	Comunidad de Madrid
2	Canarias	5.885.194	27.126	5.912.320	18.092	652	18.744	2.159	3.430	5.589	5.936.653	5.727.995	3,6	Canarias
3	Islas Baleares	233.852	1.121.878	1.355.730	9.407	9.100	18.507	10.361	240	10.601	1.384.838	1.595.511	-13,2	Islas Baleares
4	Cataluña	406.733	8.699	415.432	769.972	612	770.584	148.923	0	148.923	1.334.939	1.149.348	16,1	Cataluña
5	Andalucía	138.318	0	138.318	78.990	1.638	80.628	1.476	484	1.960	220.906	193.229	14,3	Andalucía
6	Galicia	89.595	0	89.595	292	0	292	723	0	723	90.610	86.846	4,3	Galicia
7	País Vasco	403	3.539	3.942	0	20.078	20.078	0	0	0	24.020	2.012	1093,8	País Vasco
8	Principado de Asturias	15.715	0	15.715	0	0	0	0	0	0	15.715	13.643	15,2	Principado de Asturias
9	Comunidad Valenciana	1.092	0	1.092	2.363	0	2.363	3.084	0	3.084	6.539	2.541	157,3	Comunidad Valenciana
10	Melilla	0	0	0	0	0	0	0	0	0	0	2	-100,0	Melilla
	Totales	12.007.229	1.916.315	13.923.544	8.416.459	45.091	8.461.550	9.767.492	5.960	9.773.452	32.158.546	34.213.750	-6,0	Totales

Definiciones

Pasajero.

Toda persona por cuyo transporte la compañía aérea percibe remuneración comercial.

Movimiento de pasajero.

Las llegadas y salidas en los aeropuertos se contarán separadamente, es decir, una llegada y una salida se contarán como dos movimientos de un pasajero.

Movimiento de aeronaves.

Las llegadas y salidas en los aeropuertos se contarán separadamente, es decir, una llegada y una salida se contarán como dos movimientos de una aeronave.

Tráfico de carga.

Volumen de carga (Kg.) transportada en los aeropuertos españoles, contabilizando tanto las llegadas como las salidas de las aeronaves en cada aeropuerto.

Tráfico de correo.

Volumen de correo (Kg.) transportada en los aeropuertos españoles, contabilizando tanto las llegadas como las salidas de las aeronaves en cada aeropuerto.

Tráfico doméstico.

Operación de una aeronave con origen y destino en aeropuertos nacionales (sin contemplar las escalas intermedias).

Tráfico Intra UE.

Operación de una aeronave con origen y destino un aeropuerto nacional y otro situado en la Unión Europea (UE28) (sin contemplar las escalas intermedias).

Tráfico Extra UE.

Operación de una aeronave con origen y destino un aeropuerto nacional y otro situado fuera de la Unión Europea (UE28) (sin contemplar las escalas intermedias).

Tráfico Regular.

Operación efectuada de conformidad con un horario publicado, o de un modo tan regular o frecuente como para constituir una serie sistemática identificable, que el público pueda reservar en forma directa.

Tráfico No Regular o Chárter.

Operación que no se ha notificado en la compañía aérea correspondiente como servicio regular, y que se ha efectuado por remuneración y de un modo no regular, incluyendo los vuelos con aviones vacíos relacionados con los mismos, y los vuelos regulares convertidos en chárter.

Otras Clases de Tráfico (OCT).

Se contabiliza los vuelos de Aviación General y Trabajos Aéreos

Nota.

En este informe sólo se proporcionan datos de los aeropuertos de interés general.